

مطالعات مرحله دوم آمایش استان کرمان و بازنگری مطالعات مرحله اول (ویرایش نهایی)

فصل اول: تحلیل وضعیت استان

۱-۳- تحلیل اقتصادی

۱-۳-۱- تحلیل ویژگی های اقتصادی جمعیت

کارفرما:

سازمان مدیریت و برنامه ریزی استان کرمان

مشاور و مجری طرح:

جهاددانشگاهی استان کرمان

فهرست مطالب

۶	۳-۱- تحلیل اقتصادی.....
۱۲	۱-۳-۱- تحلیل ویژگی های اقتصادی جمعیت.....
۱۳	۱-۳-۱-۱- تحلیل روند تحولات جمعیت فعال و غیر فعال استان کرمان.....
۲۱	۱-۳-۱-۲- تحلیل روند تحولات وضعیت اشتغال استان به تفکیک بخش ها و وضعیت شاغلین.....
۴۶	۱-۳-۱-۳- تحلیل روند تحولات بیکاری در استان.....
۵۲	۱-۳-۱-۴- تحلیل بار تکفل واقعی.....
۵۵	۱-۳-۱-۵- تحلیل بهره وری نیروی انسانی.....
۶۰	۱-۳-۱-۶- شناسایی و تحلیل فعالیت های پایه و تبعی بر اساس اشتغال در مراکز سکونتگاهی استان.....
۶۳	۱-۳-۱-۷- نتیجه گیری.....

فهرست جداول

۱۵.....	جدول شماره ۱- تعداد کل جمعیت فعال استان ۹۰-۱۳۵۵.....
۱۶.....	جدول شماره ۲- درصد کل جمعیت فعال استان به تفکیک جنس ۹۰-۱۳۵۵.....
۱۷.....	جدول شماره ۳- درصد کل جمعیت فعال استان به تفکیک گروه‌های سنی ۹۰-۱۳۵۵.....
۱۹.....	جدول شماره ۴- نرخ رشد جمعیت فعال و غیر فعال ۹۰-۱۳۵۵.....
۲۳.....	جدول شماره ۵- تعداد شاغلین به تفکیک جنس و گروه سنی ۹۰-۱۳۵۵.....
۲۴.....	جدول شماره ۶- درصد شاغلین به تفکیک جنس ۹۰-۱۳۵۵.....
۲۵.....	جدول شماره ۷- درصد کل جمعیت شاغل استان به تفکیک گروه‌های سنی ۹۰-۱۳۵۵.....
۲۶.....	جدول شماره ۸- نرخ رشد جمعیت شاغل ۹۰-۱۳۵۵.....
۲۷.....	جدول شماره ۹- تعداد شاغلین استان به تفکیک جنس و بخش ۹۰-۱۳۵۵.....
۳۱.....	جدول شماره ۱۰- درصد کل شاغلین استان و شاغلین هر بخش به تفکیک جنس ۹۰-۱۳۵۵.....
۳۳.....	جدول شماره ۱۱- درصد کل شاغلین استان به تفکیک بخش ۹۰-۱۳۵۵.....
۳۳.....	جدول شماره ۱۲- تعداد شاغلین استان به تفکیک سطح سواد و جنس ۹۰-۱۳۵۵.....
۳۴.....	جدول شماره ۱۳- درصد شاغلین باسواد به کل شاغلین استان به تفکیک مقطع تحصیلی ۹۰-۱۳۵۵.....
۳۴.....	جدول شماره ۱۴- درصد کل شاغلین استان به تفکیک سطح سواد ۹۰-۱۳۵۵.....
۳۶.....	جدول شماره ۱۵- تعداد شاغلین بخش کشاورزی استان به تفکیک سطح سواد و جنس ۹۰-۱۳۵۵.....
۳۷.....	جدول شماره ۱۶- درصد شاغلین بخش کشاورزی استان به تفکیک سطح سواد و جنس ۹۰-۱۳۵۵.....
۳۷.....	جدول شماره ۱۷- درصد شاغلین باسواد بخش کشاورزی استان به تفکیک مقطع تحصیلی ۹۰-۱۳۵۵.....
۳۹.....	جدول شماره ۱۸- تعداد شاغلین بخش صنعت استان به تفکیک سطح سواد و جنس ۹۰-۱۳۵۵.....
۴۰.....	جدول شماره ۱۹- درصد شاغلین بخش صنعت استان به تفکیک سطح سواد و جنس ۹۰-۱۳۵۵.....
۴۰.....	جدول شماره ۲۰- درصد شاغلین باسواد بخش صنعت استان به تفکیک مقطع تحصیلی ۹۰-۱۳۵۵.....
۴۲.....	جدول شماره ۲۱- تعداد شاغلین بخش خدمات استان به تفکیک سطح سواد و جنس ۹۰-۱۳۵۵.....
۴۳.....	جدول شماره ۲۲- درصد شاغلین بخش خدمات استان به تفکیک سطح سواد و جنس ۹۰-۱۳۵۵.....
۴۴.....	جدول شماره ۲۳- درصد شاغلین باسواد بخش خدمات استان به تفکیک مقطع تحصیلی ۹۰-۱۳۵۵.....
۴۷.....	جدول شماره ۲۴- تعداد بیکاران به تفکیک جنس و گروه سنی ۹۰-۱۳۵۵.....
۴۸.....	جدول شماره ۲۵- درصد بیکاران به تفکیک جنس و گروه سنی ۹۰-۱۳۵۵.....
۴۹.....	جدول شماره ۲۶- درصد کل جمعیت بیکار استان به تفکیک گروه‌های سنی ۹۰-۱۳۵۵.....
۵۰.....	جدول شماره ۲۷- نرخ رشد جمعیت بیکار ۹۰-۱۳۵۵.....
۵۱.....	جدول شماره ۲۸- نرخ اشتغال و بیکاری استان ۱۳۹۰-۱۳۵۵.....
۵۳.....	جدول شماره ۲۹- بار تکفل واقعی استان ۱۳۹۰-۱۳۵۵.....

- جدول شماره ۳۰- ارزش افزوده به قیمت ثابت و تعداد شاغلین استان به تفکیک بخش ۸۵-۱۳۷۹ (میلیون ریال و نفر)..... ۵۸
- جدول شماره ۳۱- بهره وری نیروی انسانی ۸۵-۱۳۷۹..... ۵۹
- جدول شماره ۳۲- نرخ اشتغال به تفکیک بخش برای استان و کل کشور ۹۰-۱۳۵۵..... ۶۱
- جدول شماره ۳۳- ضریب مکانی به تفکیک بخش ۹۰-۱۳۵۵..... ۶۲

فهرست نمودار

- نمودار شماره ۱- درصد کل جمعیت فعال استان به تفکیک گروه های سنی ۹۰-۱۳۵۵..... ۱۸
- نمودار شماره ۲- سهم جمعیت فعال و غیرفعال از جمعیت ۱۰ساله و بیشتر ۹۰-۱۳۵۵..... ۱۸
- نمودار شماره ۳- نرخ رشد گروه های سنی مختلف جمعیت فعال استان طی سالهای ۹۰-۱۳۵۵..... ۱۹
- نمودار شماره ۴- نرخ رشد جمعیت فعال غیرفعال و ۱۰ساله و بیشتر استان طی سالهای ۹۰-۱۳۵۵..... ۲۰
- نمودار شماره ۵- درصد کل جمعیت شاغل استان به تفکیک گروه های سنی..... ۲۵
- نمودار شماره ۶- نرخ رشد گروه های سنی مختلف جمعیت شاغل و کل جمعیت شاغل استان طی سالهای ۹۰-۱۳۵۵... ۲۶
- نمودار شماره ۷- نرخ رشد گروه های سنی مختلف جمعیت شاغل و کل جمعیت شاغل استان طی سالهای ۹۰-۱۳۷۵... ۲۶
- نمودار شماره ۸- درصد گل شاغلین استان به تفکیک بخش ۹۰-۱۳۵۵..... ۳۲
- نمودار شماره ۹- درصد گل شاغلین استان به تفکیک سواد ۹۰-۱۳۵۵..... ۳۵
- نمودار شماره ۱۰- درصد شاغلین باسوادبخش کشاورزی استان به تفکیک مقطع تحصیلی..... ۳۸
- نمودار شماره ۱۱- درصد شاغلین باسوادبخش صنعت استان به تفکیک مقطع تحصیلی..... ۴۱
- نمودار شماره ۱۲- درصد شاغلین باسوادبخش خدمات استان به تفکیک مقطع تحصیلی..... ۴۵
- نمودار شماره ۱۳- درصد کل جمعیت بیکار استان به تفکیک گروه های سنی ۹۰-۱۳۵۵..... ۴۹
- نمودار شماره ۱۴- نرخ رشد گروه های سنی مختلف جمعیت بیکار و کل جمعیت بیکار استان طی سالهای ۹۰-۱۳۵۵... ۵۰
- نمودار شماره ۱۵- نرخ رشد گروه های سنی مختلف جمعیت بیکار و کل جمعیت بیکار استان طی سالهای ۹۰-۱۳۷۵... ۵۱
- نمودار شماره ۱۶- نرخ اشتغال و بیکاری استان..... ۵۱
- نمودار شماره ۱۷- روند بار تکفل واقعی استان ۹۰-۱۳۵۵..... ۵۴

۳-۱- تحلیل اقتصادی

مقدمه

توزیع جمعیت در یک کشور را می توان با استفاده از اطلاعات به دست آمده از سرشماری ها مورد مطالعه قرار داد. در یک قرن اخیر، ظهور کلان شهرها و مناطقی با تراکم جمعیتی بالا، نیاز به داشتن آگاهی درست از توزیع جمعیت و تجزیه و تحلیل آن را موجب شده است. اگرچه مسأله جمعیت از دیرباز مورد توجه محققان بوده، اما رشد بی رویه جمعیت در کشورهای در حال توسعه و پیامدهای اجتماعی - اقتصادی آن در دهه های اخیر، نظر بسیاری از پژوهشگران را به مسأله جمعیت و تغییرات کمی و کیفی آن معطوف ساخته است. با وجود دیدگاه های متفاوتی که در مورد نقش جمعیت و برنامه ریزی توسعه وجود دارد، مطالعات جمعیتی و استفاده کاربردی از آن در اکثر برنامه ریزی ها، اهمیت ویژه ای یافته است.

پایه و اساس این مطالعات جمعیتی، آمارهای حیاتی است که بر مبنای اعداد و ارقام به دست آمده از جمعیت است. چنانچه این اعداد و ارقام درست نبوده و یا نارسایی داشته باشد، محاسبات جمعیتی ما و به تبع آن شناخت تغییر و تحولات و مقایسه شاخص های جمعیتی که نقش کلیدی در توسعه دارند بی فایده خواهد بود. در حالی که به خاطر تنگنای اقتصادی و معضلات اجتماعی که ریشه در افزایش جمعیت دارند باید نه تنها از تعداد، بلکه از چگونگی افزایش یا کاهش که هر لحظه در جمعیت صورت می گیرد آگاه باشیم و این تغییرات و یا تحولات را بر پایه آمارهای صحیح محاسبه کنیم.

اصطلاح «دموگرافی» به معنی "جمعیت شناسی" عبارت از مطالعه حجم، ترکیب، ساختمان، رشد و توسعه جمعیت های انسانی است. به عبارت دیگر می توان جمعیت شناسی را مطالعه ساختمان و حرکات جمعیت های انسانی و روابط متقابلی که میان پدیده های جمعیتی و عوامل اقتصادی، اجتماعی و زیستی وجود دارد تعریف کرد. در واقع جمعیت شناسی، جمعیت انسانی را از دو دیدگاه کمی و کیفی مورد مطالعه قرار می دهد.

جمعیت شناسی در سال های اخیر به علل زیر اهمیت فزاینده ای یافته است:

- ۱) پیشرفت علم آمار و انجام سرشماری و مطالعات جمعیتی در اکثر جوامع.
- ۲) اهمیت تعداد جمعیت و خصوصیات افراد آن در زندگی سیاسی و اقتصادی جوامع.
- ۳) نقش و اهمیت خصوصیات جمعیتی در مطالعات و برنامه ریزی اقتصادی و اجتماعی کوتاه مدت و بلندمدت.
- ۴) توجه دانشمندان و سیاستمداران به ابعاد مختلف جمعیتی به علت افزایش سریع و بی رویه جمعیت جهان بویژه در کشورهای در حال توسعه.

مهمترین منابع جمعیتی که از دیرباز در بررسی ها و مطالعات جمعیتی به کار می رفته است، عبارتند از سرشماری و ثبت وقایع چهارگانه در جمعیت شناسی ناگزیر هستیم که شناخت خود را از کم و کیف جمعیت، ابعاد

جمعیت، افزایش جمعیت، حرکات جمعیت، باروری، مرگ و میر، مهاجرت و... گسترش دهیم. از این روی برخی سازمان های رسمی برای گردآوری آگاهی های آماری در همه کشورهای جهان به وجود آمده اند. سازمان هایی از قبیل مراکز آمارهای ملی، مؤسسه های جمعیت شناسی، ادارات ثبت احوال و سازمان های نمونه گیری آماری به گردآوری داده های مربوط به جمعیت اقدام می کنند.

همه داده های جمعیتی در یک مرکز گردآوری شده و مورد تجزیه و تحلیل قرار می گیرد تا برای استفاده سازمان های اجرایی و مراکز تصمیم گیری و نهادهای پژوهشی آماده شود و این سازمان ها بتوانند برای سیاستگذاری و برنامه ریزی از آمارها و داده های گردآوری شده بهره گیرند.

واضح است که دولتها بدون در دست داشتن آمارهای جمعیتی بویژه در کشورهایی که باشتاب فزاینده جمعیت مواجه هستند نمی توانند اقدام درستی انجام دهند. در برنامه ریزی های توسعه ملی، داشتن آمارهای مربوط به جمعیت ابزار اساسی و بنیادی تصمیم گیری های دولت محسوب می شود.

کشورهای در حال توسعه در نیم قرن اخیر تحولات سریع جمعیتی و به تبع آن تحولات در زمینه های باروری، مرگ و میر و میزان مهاجرت را تجربه می کنند که ناشی از تغییرات عمده در ساختار اجتماعی، سیاسی و فرهنگی آنها است. همه این کشورها در مسیر حرکت به سوی صنعتی شدن یک هدف عمده را دنبال می کنند و آن پائین آوردن میزان باروری و میزان مرگ و میر و کنترل جمعیت است.

برنامه ها و سیاست های جمعیتی زمانی می تواند مؤثرتر باشد که مبتنی بر آمارهای جمعیتی و سایر داده های مربوط بوده و روابط میان متغیرهای جمعیتی و سایر عوامل اجتماعی - اقتصادی را در نظر بگیرد. در واقع کل ساختار برنامه ریزی اجتماعی - اقتصادی بر مبنای آمارهای جمعیتی قرار دارد. اندازه جمعیت، ساختار سنی، ساختار جنسی، باروری، میزان مرگ و میر و میزان رشد جمعیت اطلاعات زیربنایی را تشکیل می دهند که در تعیین و تخصیص منابع و میزان رشد نقشی اساسی دارند.

بررسی در زمینه جمعیت و پرداختن به ابعاد مختلف جمعیتی، گذشته را منعکس و تحول جمعیت و چگونگی حرکت های آینده جمعیت را ارزیابی می کند. به علاوه تحلیل گران جمعیت امروزه با ارائه شاخص ها و ارزیابی داده های جمعیتی، سهم عمده ای در امر توسعه به عهده دارند.

از سال ۱۹۷۴ بعد از تشکیل کنفرانس بین المللی جمعیت در بخارست، بسیاری از جوامع اطلاعات قابل اعتماد زیادی درباره ویژگی های جمعیتی خود جمع آوری کرده و از طریق تجزیه و تحلیل داده های جمعیتی خود در برنامه ریزی های توسعه از آنها استفاده کرده اند.

جمعیت شناسی از طریق ارزیابی و تجزیه و تحلیل پدیده های مختلف جمعیتی از قبیل باروری، مرگ و میر، ازدواج، مهاجرت و طلاق، زمینه را برای برنامه ریزی های مختلف توسعه اجتماعی و اقتصادی فراهم می آورد.

مطالعه دو گروه جمعیتی جوان (جمعیت زیر ۱۵ سال) و جمعیت کهنسال (جمعیت ۶۵ ساله و بیشتر) به لحاظ نقشی که در تعیین بارتکفل دارند، در جمعیت شناسی از اهمیت پژوهشی قابل توجهی برخوردار است.

در جمعیت شناسی اگر چه شناخت تعداد مطلق جمعیت دارای اهمیت است، ولی در تجزیه و تحلیل ها اغلب از میزان و نسبت پدیده های جمعیتی چون میزان رشد سالانه جمعیت، میزان مرگ و میر، میزان مولید و... استفاده می شود تا قابلیت مقایسه امکان پذیر باشد. از طریق جمع آوری، تجزیه و تحلیل و تفسیر ارقام و نسبت ها می توان به شناخت پدیده های کلی دسترسی پیدا کرد که خود موجب سلامت اجتماعی، اقتصادی و سیاسی در جوامع مختلف می شود.

عوامل جمعیت شناسی همچنین مبنای مطالعات و پژوهش های جامعه شناسی از قبیل تغییرات نظام خانواده، تنظیم خانواده، ازدواج، افزایش طلاق، اشتغال، بیکاری، بی سوادی و... است. این عوامل بعد از جنگ جهانی دوم نقش تعیین کننده ای در برنامه ریزی های اجتماعی جوامع در حال توسعه ایفا کرده است. از آن زمان به بعد، سازمان ملل متحد سعی بر استاندارد کردن آمار جمعیت شناسی در جهان کرده و امکان پیش بینی های جمعیتی در نقاط مختلف جهان را فراهم کرده است.

به علاوه، برطرف کردن مشکلات مربوط به تغذیه، مسکن، آموزش و پرورش، اشتغال و... که هر کدام به جای خود با مهاجرت در ارتباط است، در گرو تحقیقات، تحلیل و کاربرد داده های جمعیتی است که از سرشماری ها، آمارهای ثبتی و نمونه گیری ها به دست می آید. سابقه استفاده از داده های مأخوذ از سرشماری ها و ثبت احوال به ۲۰۰ سال پیش برمی گردد. تفاوت در نحوه جمع آوری اطلاعات، تحلیل و تفسیر آنها به لحاظ نظام اداری و بوروکراسی ضعیف در تعدادی از جوامع در حال توسعه موجب ضعف در کیفیت داده های جمعیتی در آن کشورها شده است.

با این که از دهه ۱۹۷۰ به بعد پیشرفت های قابل توجهی در بهبود کیفیت داده های جمعیتی مورد نیاز برنامه ریزی ها و سیاستگذاری ها در کشورهای در حال توسعه بوجود آمده است، ولی با این حال، هنوز کمبود اطلاعات جمعیتی قابل اعتماد در بسیاری از کشورها به چشم می خورد. در گذشته، ارتباط میان جمعیت و برنامه ریزی توسعه به علت کمبود اطلاعات دقیق در زمینه متغیرهای جمعیتی کمتر بود. از کنفرانس جهانی جمعیت در بخارست در سال ۱۹۷۴ به بعد، سازمان ملل، سازمان های جمعیتی و کشورها، اطلاعات جمعیتی قابل اعتماد بیشتری جهت برنامه ریزی توسعه، مدل سازی و سیاستگذاری به وجود آورده اند.

در سال های اخیر، پیشرفت های قابل ملاحظه ای در زمینه جمع آوری اطلاعات، روش های تحلیل، نظریات جمعیتی و شناخت پدیده های جمعیتی از طریق یافته های «باروری جهانی» ایجاد شده است.

درباره جمعیت می توان از جنبه های گوناگون، تحلیل های مختلفی انجام داد مانند تحلیل ریاضی جمعیت، تحلیل اقتصادی جمعیت، تحلیل سیاسی جمعیت، تحلیل اجتماعی و فرهنگی جمعیت، تحلیل راهبردی جمعیت و یا تحلیل های دیگر.

از طریق تحلیل ریاضی جمعیت می توان در مورد مهاجرت، مرگ و میر، ازدواج، باروری، اشتغال، بیکاری و پدیده های دیگر جمعیتی در جامعه تعبیر و تفسیر کرد و به بررسی علل رویدادهای گوناگونی که در زمینه های فوق وجود دارد، پرداخت.

تحلیل اقتصادی جمعیت به نقش جمعیت در ساز و کارهای مختلف اقتصادی از قبیل تولید، توزیع، خدمات، مصرف و ... می پردازد. در این تحلیل، توانمندی اقتصادی جمعیت با توجه به وضع گروه های سنی در بخش های مختلف مشخص می شود.

تحلیل اجتماعی - فرهنگی جمعیت، فرهنگ و باورهای جمعیتی جامعه را در زمینه های فرزندآوری، باروری، خانواده، زناشویی و... مورد بررسی قرار می دهد. در این تحلیل، چرایی و علت های گوناگون افزایش جمعیت در کشورهای جهان سوم و رشد پائین جمعیت در جوامع پیشرفته و صنعتی بررسی شده و در این راه، تأثیر شرایط مقتضیات مختلف از قبیل شرایط فرهنگی، آداب و رسوم، باورهای دینی، فرهنگ قومی، فرهنگ روستایی، فرهنگ بومی، شرایط جغرافیایی، نوع تغذیه و نوع تربیت در خانواده مورد تحلیل قرار می گیرند.

در تحلیل سیاسی جمعیت، پراکندگی جغرافیایی جمعیت در یک جامعه و نیز گرایش های سیاسی، وضع قوانین، اقتدار دولت در جامعه، چگونگی ارتباط یک جامعه با جوامع دیگر به ویژه با کشورهای همسایه و آینده سیاسی جمعیت مورد ارزیابی قرار می گیرند.

تحلیل راهبردی جمعیت به مقایسه آمارهای جمعیتی یک کشور با کشورهای دیگر می پردازد و بحث های مربوط به آینده نگری جمعیت در برابر جمعیت سایر کشورها و همچنین آینده جمعیت جهان مورد بررسی قرار می گیرد. این که جمعیت جهان در سده های آینده چه وضعی خواهد داشت و کره زمین با مسأله افزایش جمعیت چگونه روبرو خواهد شد از دیگر دغدغه های این تحلیل است.

کارشناسان مسائل جمعیتی، متخصصان آمار، سیاستمداران، آینده نگران محیط زیست و فلاسفه اجتماعی هنوز قادر به پیش بینی آینده بشر از دیدگاه مدیریت سیاسی، اقتصادی، اجتماعی و رفاهی نیستند، زیرا جمعیت دارای نیازهای بسیاری از لحاظ مسکن، تغذیه، امنیت، بهداشت، دارو و درمان، آموزش و پرورش، ورزش و سرگرمی است و این که این نیازمندی ها در سده های آینده چگونه باید برطرف شوند بدون آگاهی های دقیق جمعیتی و بررسی داده های صحیح جمعیت شناختی امکان ندارد.

استان کرمان در جنوب شرقی فلات ایران بین ۵۴ درجه و ۲۱ دقیقه تا ۵۹ درجه و ۳۴ دقیقه طول شرقی و ۲۶ درجه و ۲۹ دقیقه تا ۳۱ درجه و ۵۸ دقیقه عرض شمالی با مساحت ۱۸۳۵۰۶٫۴ کیلومتر مربع واقع شده است. و بیش از ۱۱/۱۵ درصد از مساحت کشور را به خود اختصاص داده است استان کرمان از شمال به استان های خراسان جنوبی و یزد، و از جنوب به استان هرمزگان، و از شرق به استان سیستان و بلوچستان و از غرب به استان فارس محدود شده است. پهنای حداکثر استان در بخش شمالی ۴۸۰ کیلومتر و حداقل در بخش جنوبی تا ۸۰ کیلومتر تغییر می نماید. عرض متوسط استان ۲۵۰ کیلومتر و فاصله بین حد جنوبی و شمالی یا طول استان برابر با ۶۶۰ کیلومتر می باشد.

از نظر موقعیت جغرافیایی بین ۲۱' ۵۴° تا ۳۴' ۵۹° طول شرقی و ۲۹' ۲۶° تا ۵۸' ۳۱° عرض شمالی قرار گرفته است. استان کرمان از شمال و شمال شرق به استان خراسان جنوبی، از شرق به استان سیستان و بلوچستان، از شمال غرب و غرب به استان یزد و از جنوب غرب به استان فارس و از جنوب به استان هرمزگان محدود می گردد. شهر کرمان، مرکز استان در ۱۰۳۸ کیلومتری جنوب شرق شهر تهران (پایتخت) قرار دارد.

از سال ۱۳۱۶ که اولین تقسیمات کشوری قانونی شد و استان کرمان استان هشتم نام گرفت تاکنون تغییرات متعددی در تقسیم بندی های کشوری بوجود آمده است استان کرمان تا پایان سال ۱۳۹۲ دارای ۲۳ شهرستان، ۵۸ بخش، ۷۱ شهر و ۱۵۱ دهستان بوده است. شهرستان های استان شامل: ارزوئیه، انار، بافت، بردسیر، بم، جیرفت، رابر، راور، رفسنجان، رودبار جنوب، ریگان، زرنند، سیرجان، شهر بابک، عنبر آباد، فاریاب، فهرج، قلعه گنج، کرمان، کوهبنان، کهنوج، منوجان و نرماشیر می باشد. در سال ۱۳۹۲ در مجموع ۱۱۷۴۱ آبادی در استان وجود دارد که از این تعداد ۵۱۷۸ آبادی دارای سکنه دائمی ۶۵۶۳ آبادی خالی از سکنه می باشند. استان کرمان در سال ۱۳۶۵ دارای ۱۰ شهرستان، ۲۳ بخش، ۲۲ شهر و ۱۲۰ دهستان بوده که در سال ۱۳۷۵ به ترتیب دارای ۱۰ شهرستان، ۳۱ بخش، ۲۷ شهر و ۱۴۱ دهستان گردیده است. افزایش تعداد شهرستان های استان و شکل گیری شهرستان های جدید که عمدتاً در مناطق جنوبی شکل گرفته اند، از عمده ترین تحولات تقسیمات سیاسی اداری استان محسوب می شوند.

سال ۵۵ استان کرمان دارای ۸ شهرستان بوده که در سال ۶۵ و ۷۵ تعداد شهرستان های استان به ۱۰ شهرستان رسیده و سال ۸۵ تعداد شهرستان های استان کرمان به ۱۶ شهرستان رسیده است و در سال ۹۲ تعداد شهرستان های استان کرمان به ۲۳ شهرستان رسیده است.

تعداد کل آبادی های استان در سال ۱۳۹۲ در مجموع ۱۱۷۴۱ آبادی در استان وجود دارد که از این تعداد ۵۱۷۸ آبادی دارای سکنه دائمی ۶۵۶۳ آبادی خالی از سکنه می باشند.

جمعیت استان کرمان در سرشماری ۱۳۶۵ برابر ۱۶۲۲۹۵۸ نفر، سال ۱۳۷۰ برابر با ۱۸۶۲۵۴۲ نفر، سال ۱۳۷۵ برابر ۲۰۰۴۳۲۸ نفر و سال ۱۳۸۵ برابر با ۲۶۵۲۴۱۳ بوده است. نرخ رشد جمعیت در دهه ۷۵-۱۳۶۵ برابر ۲٫۱۳ و دهه ۸۵-۱۳۷۵ برابر ۲٫۸۴ درصد و به طور متوسط طی سه دهه ۸۵-۶۵ حدود ۲٫۴۹ درصد در سال بوده است. براساس

آخرین سرشماری عمومی نفوس و مسکن در آبان ۱۳۹۰ جمعیت استان برابر با ۲۹۳۸۹۸۸ نفر بوده (۵۰/۴۳٪ مرد و ۴۹٪/۵۷ زن) که در مقایسه با سرشماری عمومی نفوس و مسکن آبان ۱۳۸۵ متوسط رشد سالانه جمعیت معادل ۲/۰۷ درصد بوده است.

در سال ۵۵ تراکم جمعیت در شهرستان های زنند و رفسنجان بیش از ۱۸ نفر در هر کیلومتر مربع بوده و در همین سال تراکم جمعیت در شهرستان های سیرجان و بافت و جیرفت ۱۴-۱۰ نفر در هر کیلومتر مربع بوده است. کمترین تراکم در شهرستان کرمان و شهر بابک با تراکم کمتر از ۶ نفر در هر کیلومتر مربع بوده است. در سال ۶۵ روند به همان شکل بوده با این تفاوت که تراکم شهرستان جیرفت در این دهه بیشتر شده است و همچنین تراکم شهرستان های کرمان و بم نیز نسبت به سال ۵۵ بیشتر نشان می دهد.

در سال ۷۵ تراکم جمعیت شهرستان رفسنجان همچنان بالای ۱۸ نفر باقی مانده است اما از تراکم جمعیت شهرستان های زنند، کرمان، بم، بافت و کهنوج در این دهه کاسته شده است.

در سال ۸۵ تراکم جمعیت در شهرستان های زنند و رفسنجان بیش از ۱۸ نفر در هر کیلومتر مربع می باشد. شهرستان های جیرفت، کهنوج و عنبرآباد بین ۱۴ تا ۱۸ نفر در هر کیلومتر مربع می باشد. شهرستان های کرمان، بردسیر و سیرجان بین ۱۰ تا ۱۴ نفر و شهرستان راور کمتر از ۶ می باشد. تراکم جمعیت در سایر شهرستان ها بین ۶ تا ۱۰ نفر در سال ۸۵ می باشد. افزایش تعداد شهرستان های استان بر تراکم جمعیت موثر بوده است.

در سال ۹۰ تراکم جمعیت در شهرستان های کهنوج، بم، رفسنجان، جیرفت، زنند، سیرجان، نرماشیر، رابر، عنبرآباد و منوجان بیش از ۱۸ نفر در هر کیلومتر مربع می باشد. شهرستان های انار، کرمان، رودبار و فهرج بین ۱۴ تا ۱۸ نفر در هر کیلومتر مربع می باشد. شهرستان های فاریاب، بردسیر و بافت بین ۱۰ تا ۱۴ نفر و شهرستان راور کمتر از ۶ می باشد. تراکم جمعیت در سایر شهرستان ها بین ۶ تا ۱۰ نفر در سال ۹۰ می باشد. افزایش تعداد شهرستان های استان بر تراکم جمعیت موثر بوده است.

پدید آمدن چنین وضعیتی ناشی از مهاجرپذیر شدن استان و تشدید آن در دهه ۶۵-۵۵ بوده است. عمده ترین دلایل بالا بودن نرخ رشد جمعیت در استان کرمان در طی این سه دهه و بخصوص دهه مذکور را می توان به صورت زیر طبقه بندی نمود.

- جنگ داخلی افغانستان باعث شد تا سیل مهاجران از این کشور به سوی ایران سرازیر گردند و استان کرمان به دلیل مجاورت با استان های مرزی ناگزیر از پذیرش بخشی از مهاجران شد، که در حال حاضر شاهد بازگشت آنها می باشیم.

- رونق اقتصادی در استان که همراه با ایجاد شهرک ها و نواحی صنعتی، ایجاد کارخانجات بزرگ و نیز راه اندازی مناطق ویژه اقتصادی در شهرهایی نظیر سیرجان و بم بود.

- توجه ویژه به بخش کشاورزی خصوصاً محصولات نظیر پسته که سرمایه فراوانی را وارد استان نمود.
- بالا رفتن سطح بهداشت که نتیجه مستقیم آن کاهش مرگ و میر بخصوص مرگ و میر اطفال بوده است.
- بالا بودن نسبی میزان مولید به ویژه در مناطق جنوبی استان.
- کاهش سن ازدواج (در دهه اول و دوم)

میزان شهرنشینی در کل کشور از ۵۴,۳ درصد برای سال ۱۳۶۵ به ۷۱,۴ درصد برای سال ۱۳۹۰ رسیده است. یعنی حدود ۷۰ درصد از جمعیت کل کشور در سال ۱۳۹۰ در نقاط شهری زیست کرده‌اند. طی همین مدت میزان شهرنشینی در استان کرمان از ۴۳,۱ درصد به ۵۷,۵ درصد رسیده است. در استان کرمان این مقدار از ۵۶,۹ درصد برای سال ۱۳۶۵ به ۴۲,۲ درصد برای سال ۱۳۹۰ کاهش داشته است. ارقام فوق نشان می‌دهد که نقش کشاورزی و روستائینی در زندگی مردم استان همچنان قابل توجه می‌باشد اما روند تغییرات حاکی از آن است که در آینده نه چندان دور در غیاب توجه به روستائیان، در این استان نیز مانند سایر نقاط کشور اکثریت ساکنان در نقاط شهری بسر خواهند برد.

درصد روستائینی در شهرستان‌های جنوب شرق استان بیش از شهرنشینی می‌باشد در حالی که در شمال و شمال غرب استان واقع شده‌اند با درصد شهرنشینی بیشتر روی نقشه خود را نشان می‌دهند.

۱-۳-۱- تحلیل ویژگی‌های اقتصادی جمعیت

یکی از مهم‌ترین شاخص‌های تعیین‌کننده و جهت‌دهنده اقتصاد هر کشوری آمار اشتغال و بیکاری است. علت آن است که میزان رشد اقتصادی، تورم، توزیع عادلانه درآمد و فقر همبستگی کاملی با میزان اشتغال و بیکاری در جامعه دارند و به ویژه در کشورهای در حال توسعه، اصلی‌ترین عامل در جهت فقرزدایی و رشد اقتصادی ایجاد اشتغال و فرصت‌های شغلی پایدار به ویژه در بخش صنعت است و بر همین اساس در برنامه ریزی و عملکرد دولت‌ها حساسیت بالایی نسبت به میزان این شاخص و روند حرکتی آن وجود دارد.

با وجود رشد و توسعه‌ای که در اوضاع اقتصادی و اجتماعی منطقه ایجاد شده، فعالیت‌هایی که به ویژه در تجهیز، مهار و بهره‌برداری منابع آب صورت گرفته، پیشرفتی که در شیوه‌ها و الگوهای کشت و کار حاصل آمده، در ابعاد و انگاره کاربری منابع انسانی استان بهبود چندانی پیدا نشده است.

با این که در خلال سال‌های ۱۳۷۵-۱۳۵۵ فرصت‌های شغلی جدیدی (حدود ۱۳۰۰۰۰ فرصت شغلی) در کل بنیان‌های اقتصادی منطقه تبلور یافت، اما این حجم از پیدایش اشتغال؛ جوابگوی همه نیازهای شغلی جمعیت نبود به ویژه در شرایطی که در مشاغل تازه شکل گرفته این دوره، نشانه‌های ملموسی از همسویی با نیازها و ضرورت‌های بازار کار و اهداف و الزامات رشد و سازندگی استان دیده نمی‌شد. اکثر مشاغلی که شکل گرفته به دلیل این که از

پشتوانه های لازم تولیدی بی بهره بوده اند و عمدتاً بر بخش های خدماتی اتکا داشته اند، تغییر بنیادی در وضعیت اشتغال استان ایجاد نکرده اند.

میزان مشارکت اقتصادی زنان که از جمله شاخص ها و ملاکهای کلیدی توسعه است، همواره کمتر از مردان بوده است. حجم نیروی کار در فعالیت های خدماتی افزایش یافته است و با وجود رشد سریع شکل گیری مشاغل خدماتی باز ناهنجاری الگو و ابعاد بهره گیری از منابع انسانی استان و بروز پدیده های مخربی چون: بیکاری، کم کاری، بالا گرفتن مشاغل حاشی خیابانی و خدمات خرده پا، پایین آمدن ابعاد مشارکت اقتصادی جمعیت و رکود و وقفه در بخش های مکمل اقتصاد کشاورزی دیده می شود.

همچنین شرایط اکولوژیکی کویری پهنه ای وسیعی از استان زمینه ساز تشدید فقر امکانات و تاسیسات زیربنایی، رواج شیوه های تولید سنتی کم بازده، بی سوادی و سطح پایین تر آگاهی های اجتماعی است و ارمغان این شرایط برای بخش هایی از جمعیت، قاچاق مواد مخدر یا پناه بردن به اعتیاد و در نتیجه خارج شدن از جریان تولید است.

۱-۱-۳-۱- تحلیل روند تحولات جمعیت فعال و غیر فعال استان کرمان

فعالیت (Activity)، یا به طور دقیق تر فعالیت اقتصادی به کارها و اشتغالاتی گفته می شود که به تولید کالاها و خدمات سودمند و مؤثر در حیات اقتصادی جامعه مربوط هستند. جمعیت فعال (Active)، بنا به تعریف کنفرانس بین المللی آمارشناسان، از افرادی (متشکل از زنان و مردان) ترکیب یافته که نیروی آماده ای را برای تولید کالاها و خدمات تشکیل می دهند. بنا بر تعریف، جمعیت فعال افرادی را در برمی گیرد که از لحاظ اقتصادی دارای فعالیت سودمند هستند و به تولید ثروت و خدمات اقتصادی می پردازند.

جمعیت فعال را به دو صورت مورد مطالعه قرار می دهند.

۱- جمعیت فعال بالقوه؛ افرادی از جمعیت کشور است که در سن قانونی کار یعنی میان ۱۵ تا ۶۴ سال قرار دارند. این جمعیت به صورت بالقوه می توانند فعالیت کنند؛

۲- جمعیت فعال بالفعل؛ جمعیتی است که یا به عنوان فرد شاغل در زمان مورد بحث فعالیت دارد و یا به مثابه فرد بیکار در جستجوی کار، برای یافتن کار فعالیت می کند؛ بنابراین جمعیت شاغل به علاوه جمعیت بی کار در جستجوی کار را جمعیت فعال بالفعل می گویند.

تفکیک جمعیت فعال از جمعیت غیر فعال امری بسیار دشوار و تعریف آن از کشوری به کشور دیگر متغیر می باشد؛ به عنوان مثال در کشور ایتالیا زنان خانه دار جزء جمعیت فعال محسوب می شوند. در بیشتر کشورهای در حال توسعه کودکان زیر ۱۵ سال و حتی کمتر از ۱۰ سال در بخشهای مختلف اقتصادی به کار گرفته می شوند که این

امر مقایسه آمار مربوط به جمعیت فعال را در سطح جهانی با اشکال مواجه می‌نماید. البته این نوع تقسیم‌بندی جدید و متعلق به قرن ۱۹ به بعد است.

میزان فعالیت را می‌توان برای گروه‌های مختلف سنی و جنسی مناطق مختلف شهری و روستایی و نیز کشورهای توسعه یافته و در حال توسعه مورد محاسبه قرار داد. بدیهی است در این سرزمین‌ها به علت تنوعی که در تعریف‌های مربوط به جمعیت فعال وجود دارد میزان فعالیت نیز وضع متفاوتی خواهد داشت؛ زیرا سن شروع به کار در کشورهای توسعه یافته و در حال توسعه متفاوت است. سن شروع به کار در کشورهای صنعتی به علت اشتغال به تحصیل به نسبت بالا (حتی بالاتر از ۱۵ سالگی) است. در کشورهای در حال توسعه و اجتماعات روستایی سن شروع به کار پایین است به طوری که کودکان حتی در سن ۷ سالگی به کار می‌پردازند. به علاوه به علت جوانی جمعیت و پایین بودن عمر متوسط، میزان جمعیت فعال، کمتر از کشورهای توسعه یافته است.

یکی از مهم‌ترین عواملی که در میزان جمعیت فعال یک سرزمین تأثیر دارد مسأله مهاجرپذیری و مهاجرفرستی آن است. در سرزمین‌های مهاجرپذیر میزان جمعیت فعال به علت جذب نیروی کار از مناطق دیگر افزایش می‌یابد برعکس در مناطق مهاجرفرست که بخشی از نیروی فعال خود را دفع می‌کند، میزان فعالیت کاهش می‌یابد.

جمعیت ۱۰ ساله و بیشتر استان طی سال‌های ۱۳۵۵ تا ۱۳۹۰ هر ساله به طور متوسط ۳ درصد رشد کرده و جمعیت فعال استان طی سال‌های ۱۳۵۵ تا ۱۳۹۰ هر ساله به طور متوسط ۲/۷ درصد رشد کرده است. اما هر سال فقط تعداد محدودی از این جمعیت توانسته اند وارد بازار کار شوند به دلیل این که تعداد فرصت‌های شغلی ایجاد شده محدود بوده است.

اگر چه کاهش عرضه نیروی کار، حاصل و برآیند همه عوامل، کارکردها و رفتارهای اقتصادی-اجتماعی و جمعیتی است اما در این میان نقش متغیرهایی مثل جوان بودن جمعیت، فرآیند کند فعالیت‌های جنبی اقتصادی کشاورزی و روند کند تجهیز شهرها به بنیان‌های صنعتی، تخصصی شدن کار و دستیابی به منافع حاصل از قاچاق از همه بیشتر است. همچنین مهاجرت روستاییان به شهر برای یافتن کار هر روز افزایش می‌یابد؛ بر اثر این جابجایی‌ها و تغییراتی که در ساختارهای اقتصادی و جمعیتی به ویژه وقفه‌ای که در فعالیت‌های جنبی اقتصاد کشاورزی نواحی روستایی صورت گرفته، عرضه کار عمدتاً بر بازار کار شهری منطقه فشار آورده است. تحت تأثیر این جریان، بازار کانون‌های شهرنشین استان با نیروی زیادی مواجه شده است که اغلب فاقد مهارت و تخصص هستند و جز در بخش‌های سنتی اقتصاد و یا خدمات خرده پای خدماتی و حاشیه خیابانی زمینه جذب ندارند.

جدول شماره ۱- تعداد کل جمعیت فعال استان ۹۰-۱۳۵۵

شرح	سال					
	۱۳۹۰	۱۳۸۵	۱۳۷۵	۱۳۶۵	۱۳۵۵	
جمعیت ۱۰ سال و بیشتر	مرد	۴۶۴۲۴۳	۵۲۹۵۶۳	۷۵۱۱۰۷	۱۱۱۴۳۵۰	۱۲۰۹۷۸۸
	زن	۴۵۷۹۳۷	۵۱۵۴۵۱	۷۲۸۴۱۴	۱۰۶۹۴۴۰	۱۱۹۵۳۸۴
	کل	۹۲۲۱۸۰	۱۰۴۵۰۱۴	۱۴۷۹۵۲۱	۲۱۸۳۷۹۰	۲۴۰۵۱۷۲
کل جمعیت فعال استان	مرد	۲۶۳۰۸۲	۳۵۷۸۵۰	۴۲۹۴۵۴	۷۵۷۷۱۱	۷۶۳۶۶۴
	زن	۴۷۴۲۰	۵۴۹۱۸	۶۶۲۴۳	۱۱۸۲۵۵	۱۵۸۷۵۳
	کل	۳۱۰۵۰۲	۴۱۲۷۶۸	۴۹۵۶۹۷	۸۷۵۹۶۶	۹۲۲۴۱۷
کل جمعیت غیر فعال استان	مرد	۲۰۱۱۶۱	۱۷۱۷۱۳	۳۲۱۶۵۳	۴۱۸۷۹۴	۴۳۲۳۲۲
	زن	۴۱۰۵۱۷	۴۶۰۵۳۳	۶۶۲۱۷۱	۸۶۹۸۰۴	۱۰۲۳۵۴۷
	کل	۶۱۱۶۷۸	۶۳۲۲۴۶	۹۸۳۸۲۴	۱۲۸۸۵۹۸	۱۴۵۵۸۶۹
۱۵-۲۴	مرد	۶۶۰۶۱	۹۳۳۲۱	۱۰۲۰۷۷	۱۹۹۹۶۴	۱۵۰۱۱۰
	زن	۲۰۷۳۰	۲۴۱۷۲	۲۰۶۳۰	۶۱۱۹۶	۳۷۵۵۵
	کل	۸۶۷۹۱	۱۱۷۴۹۳	۱۲۲۷۰۷	۲۶۱۱۶۰	۱۸۷۶۶۵
۲۵-۴۴	مرد	۱۰۴۶۴۴	۱۵۱۹۱۱	۲۱۳۲۳۴	۳۵۸۱۱۳	۴۳۱۵۴۳
	زن	۱۱۰۱۵	۱۸۹۵۲	۳۵۹۵۵	۷۹۹۰۰	۹۳۳۳۹
	کل	۱۱۵۶۵۹	۱۷۰۸۶۳	۲۴۹۱۸۹	۴۳۸۰۱۳	۵۲۴۸۸۲
۴۵-۶۴	مرد	۶۶۷۹۱	۸۵۶۹۵	۸۰۱۷۹	۱۲۲۳۹۵	۱۴۶۰۱۶
	زن	۴۶۱۷	۴۲۵۴	۶۴۰۱	۱۳۶۸۷	۲۰۵۹۰
	کل	۷۱۴۰۸	۸۹۹۴۹	۸۶۵۸۰	۱۳۶۰۸۲	۱۶۶۶۰۶
۱۰-۶۴	مرد	۲۵۱۲۲۹	۳۴۲۱۱۰	۴۰۳۲۲۴	۶۸۸۶۰۶	۷۳۱۷۲۰
	زن	۴۶۳۲۰	۵۳۶۷۲	۶۵۰۴۳	۱۵۹۲۱۲	۱۵۲۶۵۶
	کل	۲۹۷۵۴۹	۳۹۵۷۸۲	۴۶۸۲۶۷	۸۴۷۸۱۸	۸۸۴۳۷۶
جمعیت فعال استان	مرد	۲۳۷۴۹۶	۳۳۰۹۲۷	۳۹۵۴۹۰	۶۷۹۷۰۴	۷۲۷۶۶۹
	زن	۳۶۳۶۲	۴۷۳۷۷	۶۲۹۸۶	۱۵۵۵۵۱	۱۵۱۴۸۴
	کل	۲۷۳۸۵۸	۳۷۸۳۰۴	۴۵۸۴۷۶	۸۳۵۲۵۵	۸۷۹۱۵۳

ماخذ: سرشماری عمومی نفوس و مسکن

جدول شماره ۲- درصد کل جمعیت فعال استان به تفکیک جنس ۹۰-۱۳۵۵

سال	سال					شرح	
	۱۳۹۰	۱۳۸۵	۱۳۷۵	۱۳۶۵	۱۳۵۵		
کل جمعیت ۱۰ سال و بیشتر استان	۵۰,۳	۵۱,۰۳	۵۰,۸	۵۰,۷	۵۰,۳	مرد	
	۴۹,۷	۴۸,۹۷	۴۹,۲	۴۹,۳	۴۹,۷	زن	
	۱۰۰	۱۰۰,۰۰	۱۰۰	۱۰۰	۱۰۰	کل	
کل جمعیت فعال استان	۸۲,۸	۸۶,۵۰	۸۶,۶	۸۶,۷	۸۴,۷	مرد	
	۱۷,۲	۱۳,۵۰	۱۳,۴	۱۳,۳	۱۵,۳	زن	
	۱۰۰	۱۰۰,۰۰	۱۰۰	۱۰۰	۱۰۰	کل	
کل جمعیت غیر فعال استان	۲۹,۶	۳۲,۵۰	۳۲,۷	۲۷,۲	۳۲,۹	مرد	
	۷۰,۴	۶۷,۵۰	۶۷,۳	۷۲,۸	۶۷,۱	زن	
	۱۰۰	۱۰۰,۰۰	۱۰۰	۱۰۰	۱۰۰	کل	
کل جمعیت فعال استان	۸۰	۷۶,۵۷	۷۶,۵۷	۷۹,۴	۷۶,۱	مرد	۱۵-۲۴
	۲۰	۲۳,۴۳	۲۳,۴۳	۲۰,۶	۲۳,۹	زن	
	۱۰۰	۱۰۰,۰۰	۱۰۰,۰۰	۱۰۰	۱۰۰	کل	
	۸۲,۲	۸۱,۷۶	۸۱,۷۶	۷۹,۴	۷۶,۱	مرد	۲۵-۴۴
	۱۷,۸	۱۸,۲۴	۱۸,۲۴	۲۰,۶	۲۳,۹	زن	
	۱۰۰	۱۰۰,۰۰	۱۰۰,۰۰	۱۰۰	۱۰۰	کل	
	۸۷,۶	۸۹,۹۴	۸۹,۹۴	۹۵,۳	۹۳,۵	مرد	۴۵-۶۴
	۱۲,۴	۱۰,۰۶	۱۰,۰۶	۴,۷	۶,۵	زن	
	۱۰۰	۱۰۰,۰۰	۱۰۰,۰۰	۱۰۰	۱۰۰	کل	
	۸۲,۷	۸۱,۲۲	۸۱,۲۲	۸۶,۴	۸۴,۴	مرد	۱۰-۶۴
	۱۲,۳	۱۸,۷۸	۱۸,۷۸	۱۳,۶	۱۵,۶	زن	
	۱۰۰	۱۰۰,۰۰	۱۰۰,۰۰	۱۰۰	۱۰۰	کل	
۸۲,۷	۸۱,۳۸	۸۱,۳۸	۸۷,۵	۸۶,۷	مرد	۱۵-۶۴	
۱۲,۳	۱۸,۶۲	۱۸,۶۲	۱۲,۵	۱۳,۳	زن		
۱۰۰	۱۰۰,۰۰	۱۰۰,۰۰	۱۰۰	۱۰۰	کل		

ماخذ: سرشماری عمومی نفوس و مسکن

جدول ۲ نشان می دهد در تمام سال های مورد مطالعه و در تمام گروه های سنی مورد نظر که در جدول آمده درصد مردان فعال بیش از زنان فعال بوده است. اما جمعیت غیر فعال زنان در همه سال ها بیش از مردان بوده است.

جدول شماره ۳- درصد کل جمعیت فعال استان به تفکیک گروههای سنی ۱۳۵۵-۹۰

سال	شرح					
	۱۳۹۰	۱۳۸۵	۱۳۷۵	۱۳۶۵	۱۳۵۵	
سهم کل جمعیت فعال استان از جمعیت ۱۰ساله و بیشتر	۳۸,۳۵	۴۰,۱	۳۳,۵۰	۳۹,۵۰	۳۳,۶۷	مرد و زن
سهم کل جمعیت غیر فعال استان از جمعیت ۱۰ساله و بیشتر	۶۰,۵۳	۵۹,۹	۶۶,۵۰	۶۰,۵۰	۶۶,۳۳	مرد و زن
سهم از کل جمعیت فعال استان	۳۴,۲۰	۲۹,۸۱	۲۴,۷۵	۲۸,۴۶	۲۷,۹۵	مرد و زن
	۹۰,۵۶	۵۰,۰۰	۵۰,۲۷	۴۱,۳۹	۳۷,۲۵	مرد و زن
	۰۶,۱۸	۱۳,۹۷	۱۷,۴۷	۲۱,۷۹	۲۳,۰۰	مرد و زن
	۸۷,۹۵	۹۶,۷۹	۹۴,۴۷	۹۵,۸۸	۹۵,۸۳	مرد و زن
	۳۰,۹۵	۹۵,۳۵	۹۲,۴۹	۹۱,۶۵	۸۸,۲۰	مرد و زن

ماخذ: سرشماری عمومی نفوس و مسکن

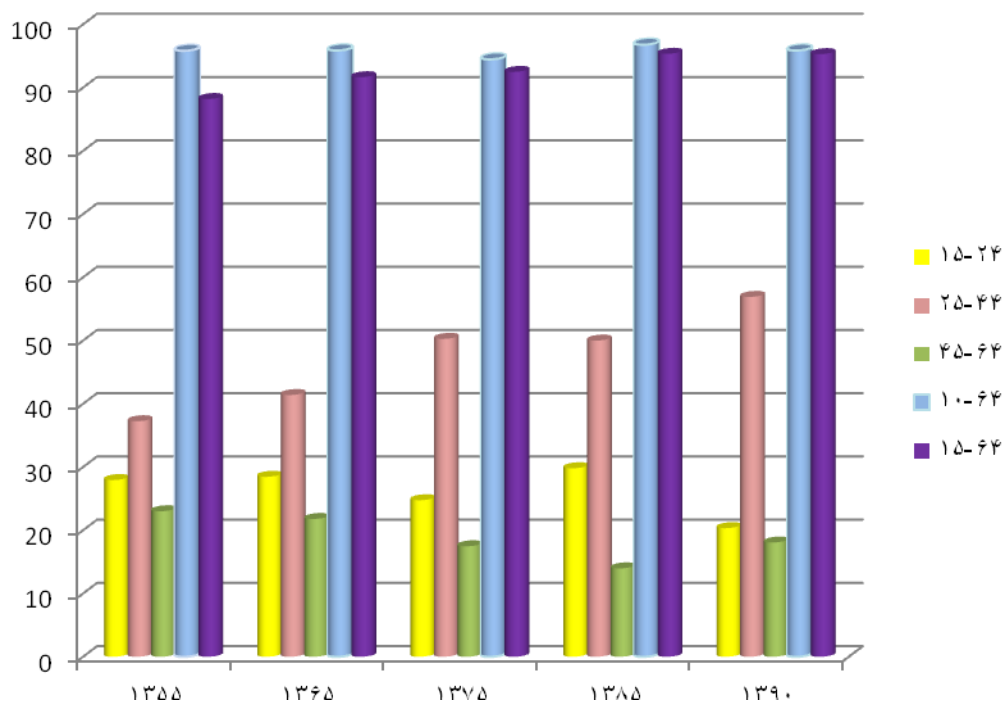
جدول شماره ۳ نشان می دهد که در سال های مورد مطالعه سهم جمعیت فعال استان از جمعیت ۱۰ساله و بیشتر در سال ۱۳۸۵ با ۴۰,۱ درصد از تمام سال ها بیشتر بوده است.

بیشترین سهم افراد غیر فعال از جمعیت ده ساله و بیشتر استان مربوط به سال ۱۳۷۵ می باشد با ۶۶,۵ درصد. و همان گونه که قبلا بیان شد زنان غیر فعال در تمام سال ها بیش از مردان غیر فعال بوده اند. سهم گروه سنی ۱۵-۲۴ ساله از جمعیت فعال استان در سال ۱۳۸۵ با ۲۹,۸۱ درصد بیشتر از سال های دیگر بوده است، سهم گروه سنی ۲۵-۴۴ ساله از جمعیت فعال استان در سال ۱۳۹۰ با ۵۶,۹۰ درصد بیشتر از دیگر سال ها بوده است و سهم گروه سنی ۴۵-۶۴ ساله از جمعیت فعال استان در سال ۱۳۵۵ با ۲۳ درصد بیشتر از سال های بعد بوده است.

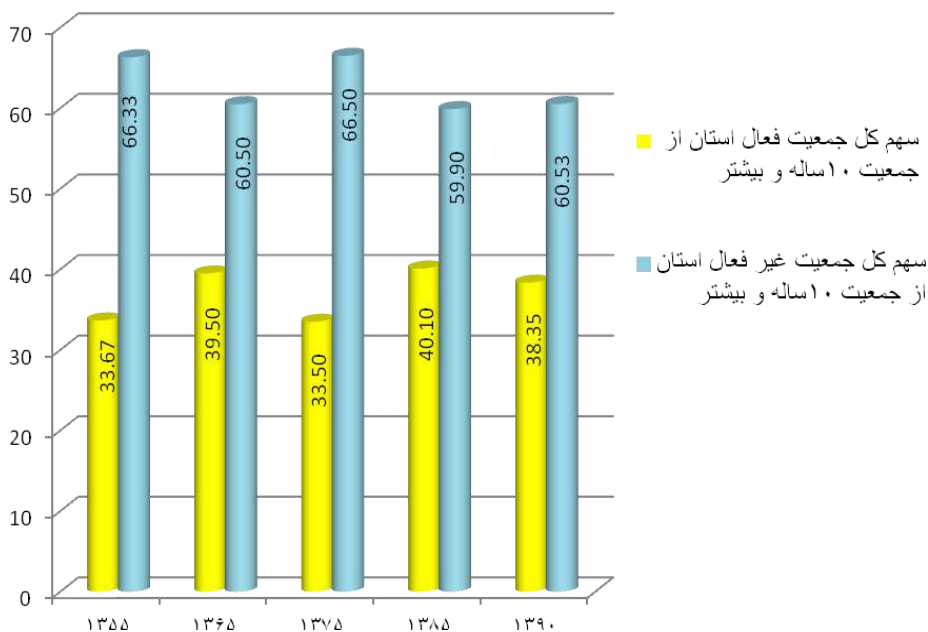
در گروه سنی ۱۰-۶۴ که گروه سنی بزرگی را تشکیل می دهند در سال ۱۳۸۵ بیشترین درصد جمعیت فعال استان با ۹۶,۷۹ درصد بوده است. در کشورهای در حال توسعه مثل ایران چون سن فعالیت از سن ۱۰ سالگی شروع می شود، بنابراین آمار این گروه سنی از اهمیت بیشتری برخوردار است.

سهم گروه سنی ۱۵-۶۴ که گروه سنی بزرگی را تشکیل می دهند در سال ۱۳۸۵ با ۹۵,۳۵ درصد بیشتر از دیگر سال ها بوده است.

به طور کلی به نظر می رسد نرخ رشد ۴,۰۵ درصد استان در دهه ۱۳۵۵-۶۵ اثر خود را بیست سال بعد بر جمعیت فعال و ۱۰ ساله و بیشتر گذاشته و به همین دلیل در هرم سنی جمعیت استان جمعیت فعال سال ۸۵ خود را بزرگتر نشان می دهد.



نمودار ۱- درصد کل جمعیت فعال استان به تفکیک گروه‌های سنی ۹۰-۱۳۵۵



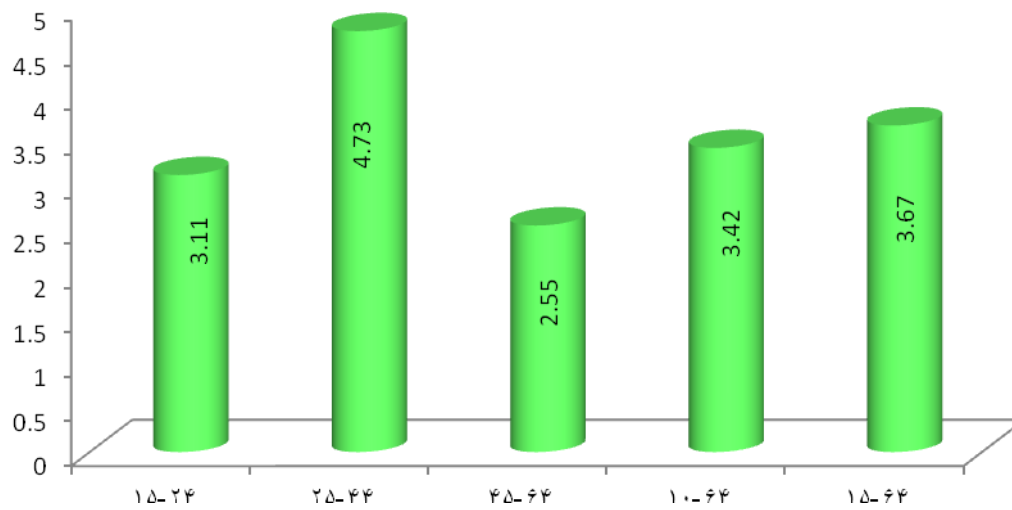
نمودار ۲- سهم جمعیت فعال و غیر فعال از جمعیت ۱۰ ساله و بیشتر ۹۰-۱۳۵۵

نمودار شماره ۲ نشان می‌دهد که در تمام سال‌های مورد مطالعه سهم جمعیت غیر فعال از جمعیت ده ساله و بیشتر استان بیشتر از جمعیت فعال بوده است.

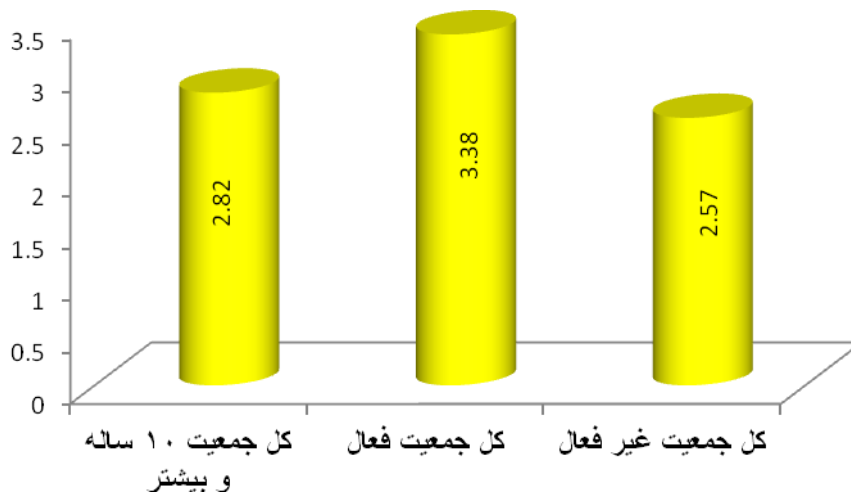
جدول شماره ۴- نرخ رشد جمعیت فعال و غیر فعال ۹۰-۱۳۵۵

سال	شرح	۹۰-۱۳۵۵	
	جمعیت ۱۰ساله و بیشتر	۲,۸۲	
	جمعیت فعال	۳,۳۷	
	جمعیت غیر فعال	۵۷,۲	
	جمعیت فعال استان	۱۵-۲۴	۳,۱۱
		۲۵-۴۴	۴,۷
		۴۵-۶۴	۲,۵۵
		۱۰-۶۴	۳,۴۲
		۱۵-۶۴	۳,۷

بر اساس سرشماری عمومی نفوس و مسکن



نمودار ۳- نرخ رشد گروههای سنی مختلف جمعیت فعال استان طی سال های ۹۰-۱۳۵۵



نمودار ۴- نرخ رشد جمعیت فعال، غیر فعال و ۱۰ ساله و بیشتر استان طی سال های ۹۰-۱۳۵۵

افزایش بی رویه جمعیت در دهه ۶۵-۱۳۵۵ در کل کشور و رشد ۴,۰۵ درصدی آن در استان کرمان باعث افزایش درصد جمعیت ۱۴-۰ ساله (جوانی جمعیت) در این دهه هم در استان و هم در کشور شده است و به طور کلی مهمترین علل جوانی جمعیت در کشورهای در حال توسعه، بالا بودن میزان مولید در این کشورهاست. همان افزایش جمعیت دهه مذکور در جمعیت جوان باعث افزایش جمعیت ده ساله و بیشتر و به دنبال آن افزایش جمعیت فعال در دهه ۹۰-۷۵ شده است. در دهه‌ی شصت شاهد آن بودیم که بخشی از عقب‌گرد اقتصادی محصول بالا بودن نرخ رشد جمعیت بود و اگر رشد جمعیت دهه‌ی ۵۵-۶۵، کماکان ادامه می‌یافت، الآن در کشور با جمعیتی حدود ۱۱۰ میلیون نفر مواجه بودیم و امکان توقف آن نیز وجود نداشت. هر چند این افزایش مولید در دهه ۶۵-۵۵ باعث به وجود آمدن مشکلات زیادی شد اما بعد از ۱۵ سال که این جمعیت خود را در جمعیت بالقوه فعال نشان می‌دهد گویای وجود پتانسیل قوی در جمعیت است که با ایجاد فرصت‌های شغلی می‌توان جامعه را به سمت شکوفایی سوق داد. بدیهی است چنانچه ایجاد فرصت‌های شغلی و رشته‌های تحصیلی منطبق با نیازهای جامعه و برنامه ریزی دقیق باشد می‌تواند باعث توسعه بیشتر جامعه شود.

۲-۱-۳-۱- تحلیل روند تحولات وضعیت اشتغال استان به تفکیک بخش ها و وضعیت شاغلین

تعاریف مختلفی که در سرشماری های متوالی از شاغل شده است در تغییر تعداد افراد شاغل و بیکار موثر بوده است. در سرشماری عمومی نفوس و مسکن ۱۳۸۵ برای نخستین بار تعریف فرد شاغل بر مبنای حداقل یک ساعت کار در هفته مرجع آمارگیری تغییر یافت و این امر سبب افزایش جمعیت شاغل در مقایسه با تعریف قبلی که بر مبنای حداقل دو روز کار در هفته بوده است، شد. بنابراین باید توجه داشته باشیم که بخشی از افزایش جمعیت شاغل در دهه ۱۳۷۵ تا ۱۳۸۵ به دلیل تغییر تعریف فرد شاغل است. تغییرات ایجاد شده در تعریف بیکاری نیز به این صورت است که در سرشماری سال ۱۳۸۵ افرادی که به دلیل آغاز به کار در آینده یا انتظار بازگشت به شغل قبلی جویای کار نبوده، اما بدون کار و آماده برای کار بوده‌اند، بیکار محسوب می‌شوند. قابل توجه است، این افراد بر مبنای تعریف قبلی بیکار در نظر گرفته نمی‌شدند.

با این تفصیل براساس نتایج سرشماری عمومی نفوس و مسکن سال ۱۳۸۵ نرخ بیکاری کشور ۱۲,۷۵ درصد و نرخ مشارکت نیروی کار ۳۹,۴ درصد است. از سویی دیگر میزان جمعیت فعال کشور ۲۳ هزار و ۴۶۶ نفر بوده که از این تعداد حدود ۲۰ هزار و ۴۷۶ نفر شاغل و حدود دو هزار ۹۹۲ نفر بیکار جویای کار هستند. در سال ۱۳۹۲ براساس نتایج طرح آمارگیری از نیروی کار ۳۵/۳ درصد جمعیت ۱۰ ساله و بیش تر در استان از نظر اقتصادی فعال محسوب می‌شوند و ۶۴/۷ درصد جمعیت غیرفعال اقتصادی بوده اند. در نقاط شهری ۳۵/۱ درصد و در نقاط روستایی ۳۵/۶ درصد جمعیت فعال از نظر اقتصادی بوده اند. در این سال نرخ بیکاری ۶/۱ درصد بوده است و نرخ بیکاری جمعیت ۱۵-۲۴ ساله، ۱۷/۲ درصد و نرخ بیکاری در میان مردان ۱۵-۲۴ ساله، ۱۳/۴ درصد و در میان زنان ۱۵-۲۴ ساله، ۴۴/۹ درصد بوده است.

بدون توجه به تفاوت تعاریف اشتغال و بیکاری در سرشماری نفوس و مسکن سال‌های ۱۳۷۵ و ۱۳۸۵ متوسط سالانه افزایش جمعیت شاغل و فعال به ترتیب حدود ۵۹۰ هزار نفر و ۷۴۴ هزار نفر است و متوسط نرخ‌های رشد سالانه جمعیت شاغل و فعال به ترتیب ۳,۵ و ۳,۹ درصد بوده است. با توجه به این که بخش نفت کمتر از یک درصد شاغلان کشور را در خود جا داده است، سهم آن در تامین رشد ناخالص داخلی بین ۱۵,۲ تا ۱۱ درصد بوده است، در نتیجه تغییرات اشتغال بیشتر متأثر از رشد تولید ناخالص داخلی (GDP) غیر نفتی است. در دهه یاد شده، متوسط نرخ رشد GDP غیر نفتی حدود ۵,۲ درصد بوده است و نرخ رشد بهره‌وری نیروی کار در بخش غیر نفتی اقتصاد حدود ۱,۷ درصد بوده که رقم به نسبت معقولی است. قابل توجه است در دوره ۱۳۷۰ تا ۱۳۷۵ متوسط نرخ رشد سالانه بهره‌وری نیروی کار در بخش غیر نفتی اقتصاد حدود ۱,۳ درصد بوده است.

تحولات شغلی و افزایش تعداد جمعیت شاغل در استان نشان می‌دهد که طی سال‌های ۱۳۵۵-۹۰ هر ساله به طور متوسط ۲,۷۵ درصد افزایش داشته است و طی سال‌های ۱۳۷۵-۹۰ افزایش تعداد شاغلین نرخ ۳,۱ درصد داشته

است. فرصت های شغلی زیادی در خلال این سال ها ایجاد شده است اما از آنجا که شکل گیری بخشی از این مشاغل، معلول اشتغال پذیری واقعی بنیان های تولید و الهام گرفته از ضرورت ها و مقتضیات رشد و توسعه نبوده و با نیازهای بازار کار منطبق نیست، نمی شود تمام آن را به منزله تقاضا محسوب کرد.

مساله مهمتر این که طی این مدت ظرفیت جدید شغلی در خور توجهی در اقتصاد روستایی منطقه پدید نیامده مازاد نیروی کار جامعه روستایی که اغلب فاقد مهارت نیز می باشند، پیدایش سریع مشاغل کاذب و حاشیه ای و تشدید بیکاری کانون های شهری را باعث شده اند.

اشتغال زنان که همواره یکی از شاخص های توسعه بوده است از سال ۱۳۵۵ تا ۱۳۹۰ با نرخ رشد ۳,۱ درصدی رشد افزایشی داشته است و در تمام گروه های سنی درصد شاغلین مرد بیشتر از درصد شاغلین زن بوده است.

ترکیب اقتصادی اشتغال جمعیت استان در سال های ۱۳۶۵-۱۳۵۵ بیشتر بر اثر وقفه ای که در فعالیت های صنعتی وابسته به اقتصاد کشاورزی و صنایع کارگاهی کوچک بروز کرد، باعث جدا شدن گروهی از نیروی کار شاغل شد و توسعه بخش عمومی و تمایل نیروی کار به کارهای خدماتی پر درآمد شد و به زیان مشاغل تولیدی به ویژه صنعت و به سود مشاغل خدماتی تغییر کرد به طوری که از سال ۱۳۶۵ تا ۱۳۹۰ تعداد شاغلین بخش خدمات افزایش یافت.

جدول شماره ۵- تعداد شاغلین به تفکیک جنس و گروه سنی ۹۰-۱۳۵۵

گروه سنی	جنس	۱۳۵۵	۱۳۶۵	۱۳۷۵	۱۳۸۵	۱۳۹۰
۲۴-۱۵	مرد	۶۱۵۴۴	۶۹۸۸۹	۸۵۲۷۲	۱۲۹۸۰۴	۱۰۲۴۹۷
	زن	۱۹۳۰۱	۱۲۶۳۳	۱۱۶۷۴	۱۸۶۵۲	۱۷۶۵۲
	کل	۸۰۸۴۵	۸۲۵۲۲	۹۶۹۴۶	۱۴۸۴۵۶	۱۲۰۱۴۹
۴۴-۲۵	مرد	۱۰۳۵۶۷	۱۴۳۶۵۲	۸۵۳۰۳	۳۱۸۸۰۰	۳۶۶۹۴۸
	زن	۱۰۸۷۶	۱۷۳۸۸	۸۲۴۳	۵۸۰۸۴	۶۸۹۶۸
	کل	۱۱۴۴۴۳	۱۶۱۰۴۰	۹۳۵۴۶	۳۷۶۸۸۴	۴۳۵۹۱۶
۶۴-۴۵	مرد	۶۵۹۸۱	۸۲۰۴۶	۷۸۲۳۷	۱۱۸۳۹۳	۱۳۷۴۹۵
	زن	۴۵۱۹	۳۸۴۸	۶۲۶۲	۱۳۲۵۰	۱۹۷۸۱
	کل	۷۰۵۰۰	۸۵۸۹۴	۸۴۴۹۹	۱۳۱۶۴۳	۱۵۷۲۷۶
۶۴-۱۰	مرد	۲۴۲۱۵۴	۳۰۱۶۴۱	۳۸۰۱۱۶	۵۷۲۶۷۲	۶۱۰۰۵۸
	زن	۴۳۴۹۰	۳۶۵۵۰	۵۴۲۲۳	۹۱۵۲۸	۱۰۷۲۲۹
	کل	۲۸۵۶۴۴	۳۳۸۱۹۱	۴۳۴۳۳۹	۶۶۴۲۰۰	۷۱۷۲۸۷
۶۴-۱۵	مرد	۲۳۱۰۹۲	۲۹۵۵۸۷	۳۷۴۳۲۹	۵۶۶۹۹۷	۵۱۶۹۴۰
	زن	۳۴۶۹۶	۳۳۸۶۸	۵۳۰۷۲	۸۹۹۸۶	۱۹۶۴۰۱
	کل	۲۶۵۷۸۸	۳۲۹۴۵۵	۴۲۷۴۰۱	۶۵۶۹۸۳	۷۱۳۳۴۱
کل جمعیت شاغل	مرد	۲۵۳۵۵۴	۳۱۵۷۳۵	۳۹۹۶۲۴	۵۹۸۸۴۵	۶۴۱۷۸۰
	زن	۴۴۵۱۳	۳۷۵۰۴	۵۳۹۵۷	۹۲۷۵۶	۱۱۳۳۲۲
	کل	۲۹۸۰۶۷	۳۵۳۲۳۹	۴۵۳۵۸۱	۶۹۱۶۰۱	۷۵۵۱۰۲

ماخذ: سرشماری عمومی نفوس و مسکن

جدول شماره ۶- درصد شاغلین به تفکیک جنس ۹۰-۱۳۵۵

گروه سنی	جنس	۱۳۵۵	۱۳۶۵	۱۳۷۵	۱۳۸۵	۱۳۹۰
۲۴-۱۵	مرد	۷۶,۱	۸۴,۷	۸۸,۰	۸۷,۴۴	۸۵,۳
	زن	۲۳,۹	۱۵,۳	۱۲,۰	۱۲,۵۶	۱۴,۷
	کل	۱۰۰,۰	۱۰۰,۰	۱۰۰,۰	۱۰۰	۱۰۰
۴۴-۲۵	مرد	۹۰,۵	۸۹,۲	۹۱,۲	۸۴,۵۹	۸۴,۱۷
	زن	۹,۵	۱۰,۸	۸,۸	۱۵,۴۱	۱۵,۸۳
	کل	۱۰۰,۰	۱۰۰,۰	۱۰۰,۰	۱۰۰	۱۰۰
۶۴-۴۵	مرد	۹۳,۶	۹۵,۵	۹۲,۶	۸۹,۹۳	۸۴,۴۲
	زن	۶,۴	۴,۵	۷,۴	۱۰,۰۷	۱۲,۵۸
	کل	۱۰۰,۰	۱۰۰,۰	۱۰۰,۰	۱۰۰	۱۰۰
۶۴-۱۰	مرد	۸۴,۸	۸۹,۲	۸۷,۵	۸۶,۲۲	۸۵,۱
	زن	۱۵,۲	۱۰,۸	۱۲,۵	۱۳,۸۷	۱۴,۹
	کل	۱۰۰,۰	۱۰۰,۰	۱۰۰,۰	۱۰۰	۱۰۰
۶۴-۱۵	مرد	۸۶,۹	۸۹,۷	۸۷,۶	۸۴,۱۳	۷۲,۴۶
	زن	۱۳,۱	۱۰,۳	۱۲,۴	۱۵,۸۷	۲۷,۵۴
	کل	۱۰۰,۰	۱۰۰,۰	۱۰۰,۰	۱۰۰	۱۰۰
کل جمعیت شاغل	مرد	۸۵,۱	۸۹,۴	۸۸,۱	۸۶,۶۱	۸۵
	زن	۱۴,۹	۱۰,۶	۱۱,۹	۱۳,۳۹	۱۵
	کل	۱۰۰,۰	۱۰۰,۰	۱۰۰,۰	۱۰۰	۱۰۰

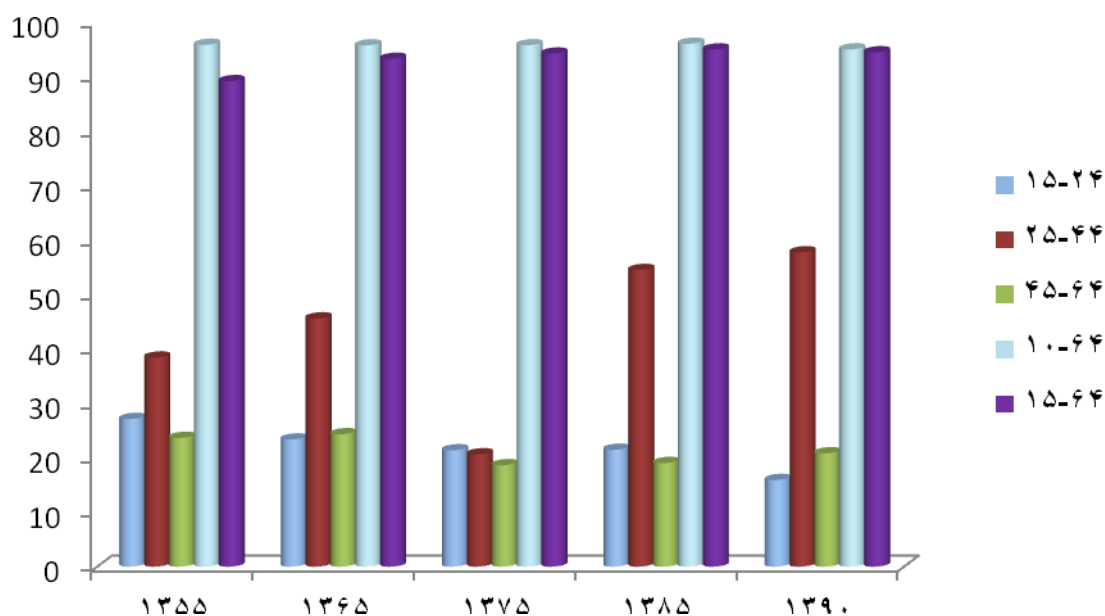
ماخذ: سرشماری عمومی نفوس و مسکن

جدول فوق نشان می دهد که درصد شاغلین مرد در تمام گروههای سنی و در تمام سال ها از شاغلین زن بیشتر بوده است.

جدول شماره ۷- درصد کل جمعیت شاغل استان به تفکیک گروه‌های سنی ۱۳۵۵-۹۰

سال	شرح				
	۱۳۹۰	۱۳۸۵	۱۳۷۵	۱۳۶۵	۱۳۵۵
کل شاغلین	۱۰۰	۱۰۰	۱۰۰	۱۰۰	۱۰۰
سهم از کل جمعیت شاغل استان	مرد وزن ۱۵-۲۴	۲۱,۴۷	۲۱,۳۷	۲۳,۳۶	۲۷,۱۲
	مرد وزن ۲۵-۴۴	۵۴,۴۹	۲۰,۶۲	۴۵,۵۹	۳۸,۴۰
	مرد وزن ۴۵-۶۴	۱۹,۰۳	۱۸,۶۳	۲۴,۳۲	۲۳,۶۵
	مرد وزن ۱۰-۶۴	۹۶,۰۴	۹۵,۷۶	۹۵,۷۴	۹۵,۸۳
	مرد وزن ۱۵-۶۴	۹۴,۹۹	۹۴,۲۳	۹۳,۲۷	۸۹,۱۷

ماخذ: سرشماری عمومی نفوس و مسکن



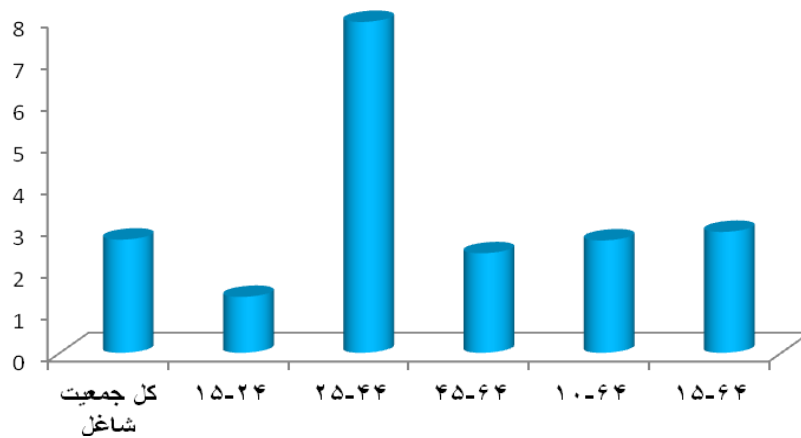
نمودار ۵- درصد کل جمعیت شاغل استان به تفکیک گروه‌های سنی

جدول شماره ۷ و نمودار شماره ۵ نشان می‌دهد که سهم گروه سنی ۱۵-۲۴ ساله از جمعیت شاغل استان در سال ۱۳۵۵ با ۲۷,۱۲ درصد بیشتر از سال‌های دیگر بوده است، سهم گروه سنی ۲۵-۴۴ ساله از جمعیت شاغل استان در سال ۱۳۹۰ با ۵۷,۷۳ درصد بیشتر از سال‌های قبل بوده است و سهم گروه سنی ۴۵-۶۴ ساله از جمعیت شاغل استان در سال ۱۳۶۵ با ۲۴,۳۲ درصد بیشتر از سال‌های قبل بوده است. در گروه سنی ۱۰-۶۴ که گروه سنی بزرگی را تشکیل می‌دهند در سال ۱۳۸۵ بیشترین درصد جمعیت شاغل استان با ۹۶,۰۴ درصد بوده است و سهم گروه سنی ۱۵-۶۴ که گروه سنی بزرگی را تشکیل می‌دهند در سال ۱۳۸۵ با ۹۴,۹۹ درصد بیشتر از سال‌های قبل بوده است.

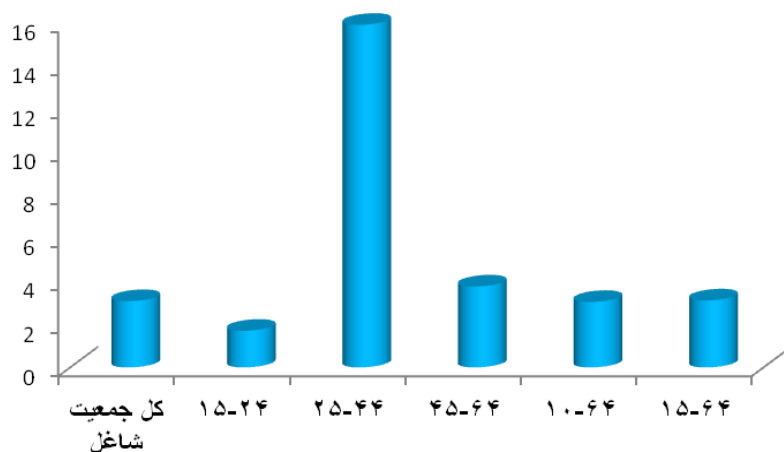
جدول شماره ۸- نرخ رشد جمعیت شاغل ۹۰-۱۳۵۵

۹۰-۱۳۷۵	۹۰-۱۳۵۵	۸۵-۱۳۵۵	سال	
			شرح	کل جمعیت شاغل
۰.۸.۳	۲,۷۱	۲,۸۵	۱۵-۲۴	جمعیت شاغل استان
۷۰.۱	۱,۳۴	۲,۰۵	۲۵-۴۴	
۹۲.۱۵	۹۳.۷	۴,۰۵	۴۵-۶۴	
۷۶.۳	۳۸.۲	۲,۱	۱۰-۶۴	
۰.۴.۳	۷۰.۲	۲,۸۵	۱۵-۶۴	
۱۱.۳	۲,۸۹	۳,۰۶		

محاسبه شده بر اساس سرشماری عمومی نفوس و مسکن

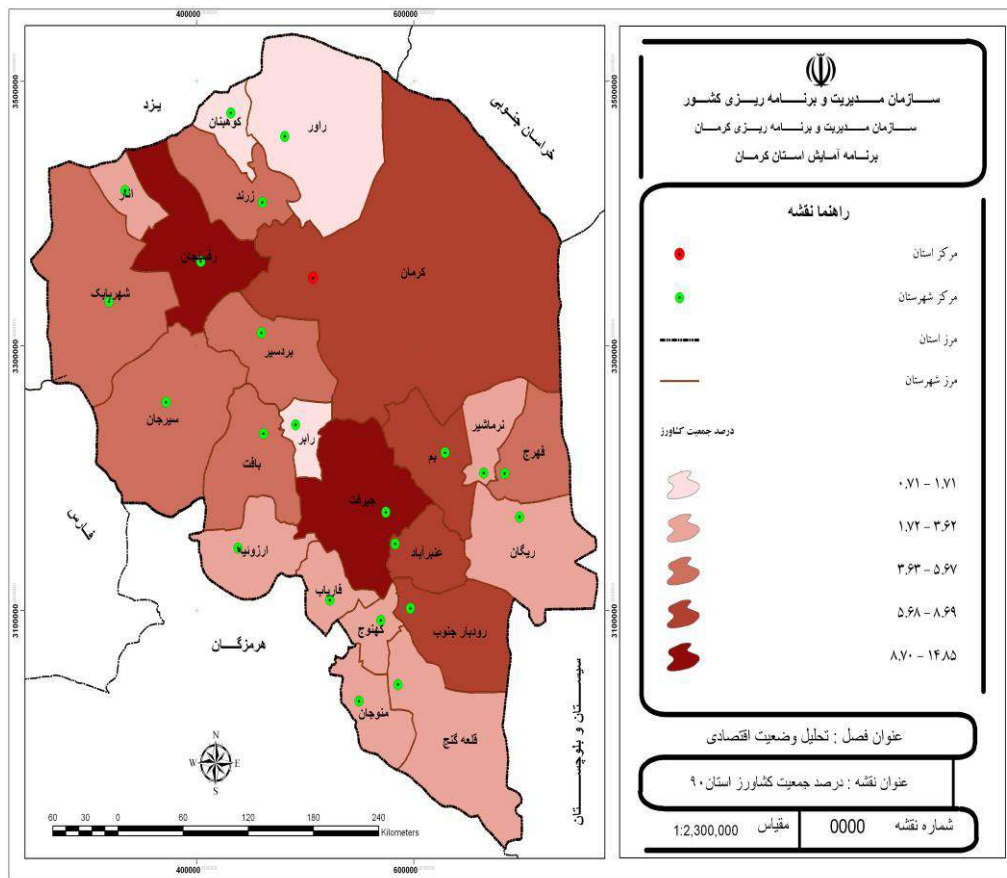


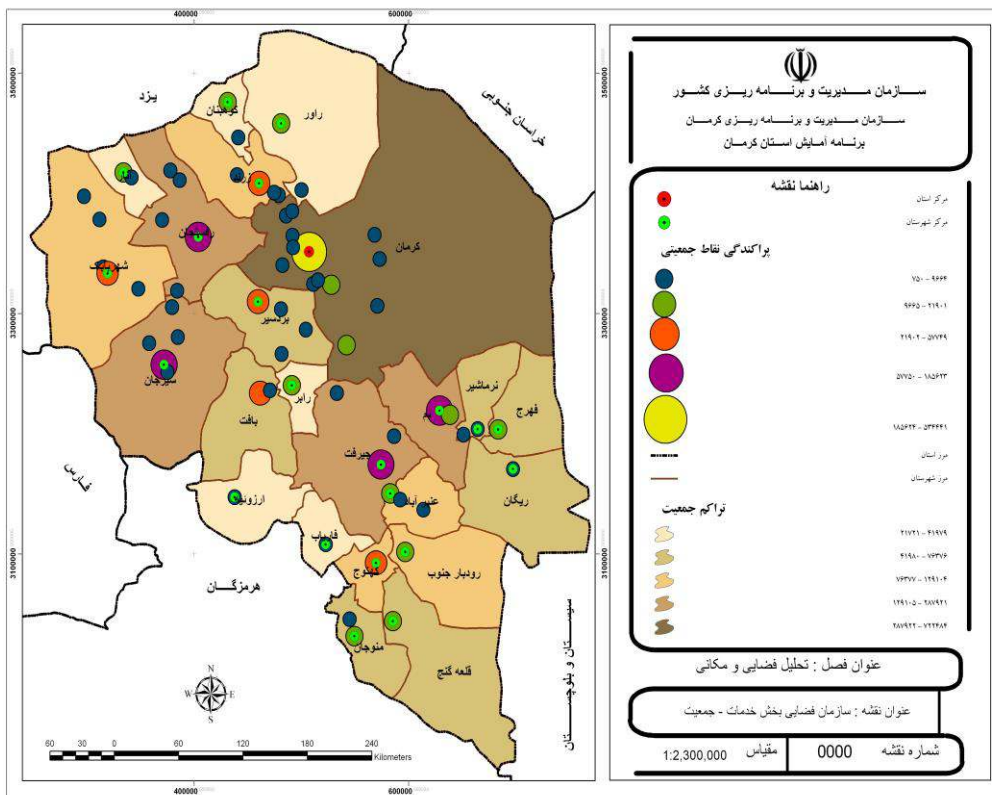
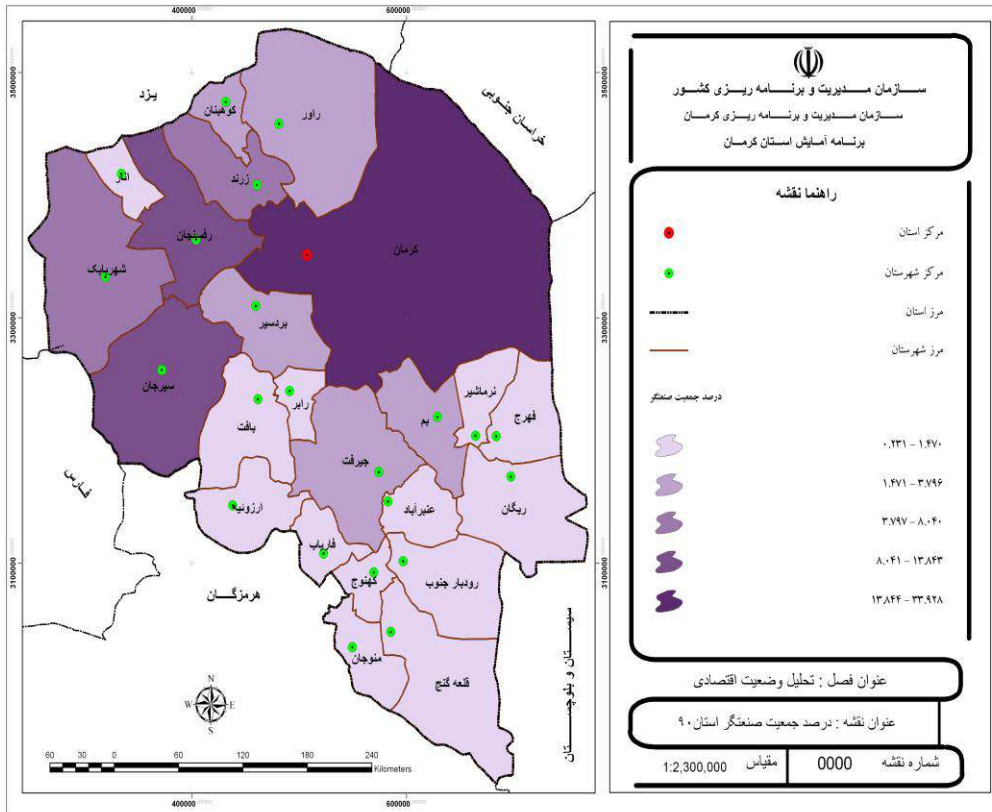
نمودار ۶- نرخ رشد گروه‌های سنی مختلف جمعیت شاغل و کل جمعیت شاغل استان طی سال‌های ۹۰-۱۳۵۵

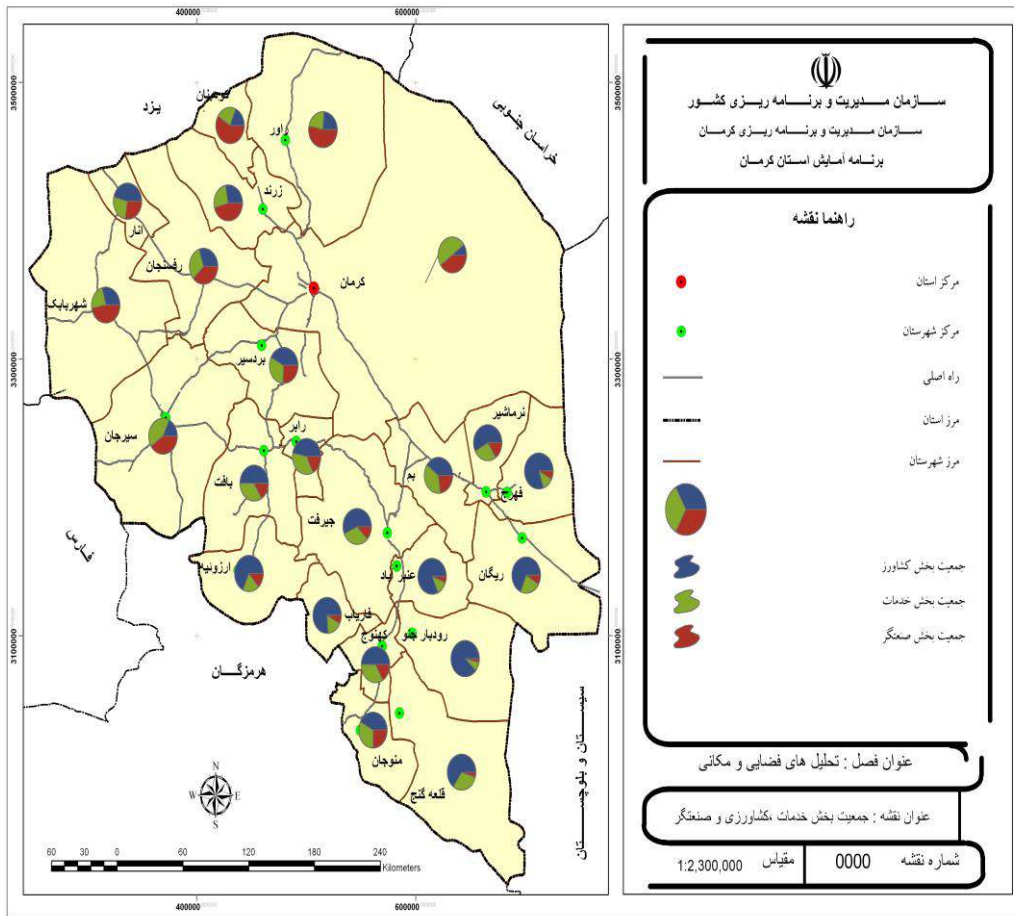


نمودار ۷- نرخ رشد گروه‌های سنی مختلف جمعیت شاغل و کل جمعیت شاغل استان طی سال‌های ۹۰-۱۳۷۵

در نقشه شماره ۸ مجموع جمعیت بخش کشاورزی، صنعت و خدمات نشان داده شده است که توضیحات فوق در مورد جمعیت هر بخش را تکمیل می کند.







جدول شماره ۱۰- درصد کل شاغلین استان و شاغلین هر بخش به تفکیک جنس ۹۰-۱۳۵۵

کل جمعیت شاغل استان												سال
خدمات			صنعت			کشاورزی			جمع			
کل	زن	مرد	کل	زن	مرد	کل	زن	مرد	کل	زن	مرد	
۱۰۰	۱۶,۲	۸۳,۸	۱۰۰	۲۵,۸	۷۴,۲	۱۰۰	۳,۰	۹۷,۰	۱۰۰	۱۴,۹	۸۵,۱	۱۳۵۵
۱۰۰	۱۴,۲	۸۵,۸	۱۰۰	۱۳,۹	۸۶,۱	۱۰۰	۴,۲	۹۵,۸	۱۰۰	۱۰,۶	۸۹,۴	۱۳۶۵
۱۰۰	۱۷,۵	۸۲,۵	۱۰۰	۱۰,۳	۸۹,۷	۱۰۰	۴,۷	۹۵,۳	۱۰۰	۱۱,۹	۸۸,۱	۱۳۷۵
۱۰۰	۱۹,۹	۸۰,۱	۱۰۰	۱۰,۷	۸۹,۳	۱۰۰	۴,۳	۹۵,۷	۱۰۰	۱۳,۴	۸۶,۶	۱۳۸۵
۱۰۰	۱۷,۲	۸۲,۸	۱۰۰	۱۱,۸	۸۸,۲	۱۰۰	۱۴,۹	۸۵,۱	۱۰۰	۱۵	۸۵	۱۳۹۰

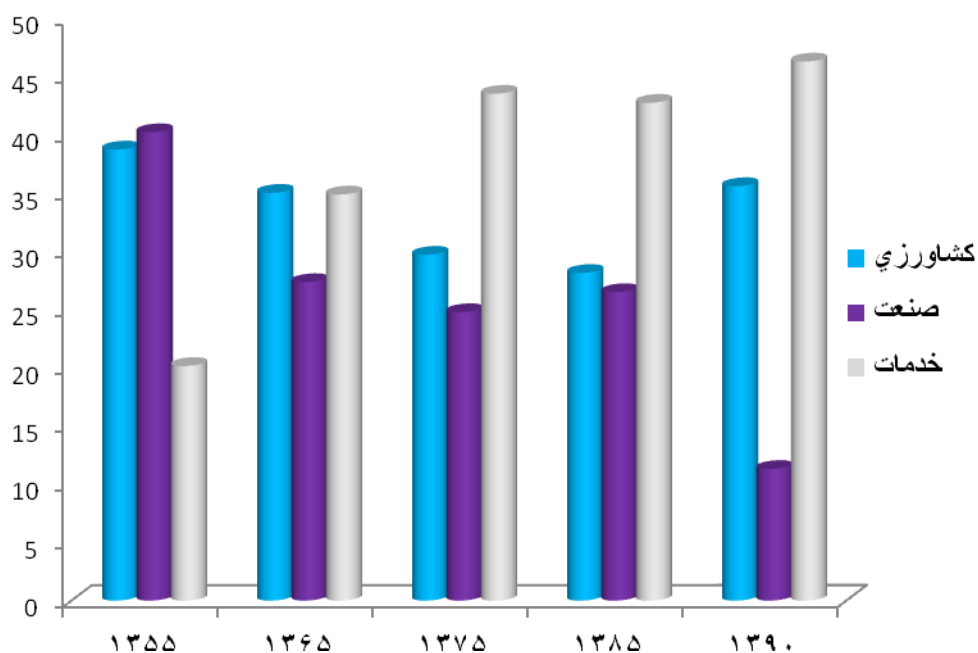
محاسبه شده بر اساس سرشماری عمومی نفوس و مسکن

جداول فوق نشان می دهد که در تمام سال ها و در تمام بخش ها تعداد و درصد شاغلین مرد نسبت به زن بیشتر بوده است. در تمام سال های مورد مطالعه به استثنای سال ۱۳۹۰ درصد شاغلین مرد بخش کشاورزی نسبت به سایر بخش ها بیشتر است. در بخش خدمات نیز به نسبت دو بخش دیگر زنان بیشتری کار می کنند اما به طور کلی همان گونه که بیان شد در تمام بخش ها و در تمام سال ها درصد شاغلین مرد بیش از زنان بوده است.

جدول شماره ۱۱- درصد کل شاغلین استان به تفکیک بخش ۹۰-۱۳۵۵

سال	شرح						
	۱۳۹۰	۱۳۸۵	۱۳۷۵	۱۳۶۵	۱۳۵۵		
سهم از کل جمعیت شاغل استان	۳۵,۶۳	۲۸,۱۷	۲۹,۷۳	۳۵,۰۶	۳۸,۷۸	مرد و زن	کشاورزی
	۱۱,۳۲	۲۶,۵۲	۲۴,۸۰	۲۷,۳۸	۴۰,۲۷	مرد و زن	صنعت
	۴۶,۳۵	۴۲,۸۰	۴۳,۵۸	۳۴,۹۲	۲۰,۱۷	مرد و زن	خدمات
	۶,۷	۲,۵۲	۱,۸۹	۲,۶۳	۰,۷۵	مرد و زن	اظهار نشده

محاسبه شده بر اساس سرشماری عمومی نفوس و مسکن



نمودار ۸- درصد کل شاغلین استان به تفکیک بخش ۹۰-۱۳۵۵

جدول ۱۱ نشان می دهد که در سال ۱۳۵۵ درصد شاغلین در بخش صنعت با ۴۰,۳ درصد بیش از دو بخش دیگر بوده است، در سال ۱۳۶۵ درصد شاغلین در بخش کشاورزی با درصد ۳۵,۰۶ بیشتر از سایر بخش ها بوده، در سال ۱۳۷۵ درصد شاغلین بخش خدمات با ۴۳,۵۸ درصد از سایر بخش ها بیشتر بوده است همچنین در سال ۱۳۸۵ و ۱۳۹۰ نیز بخش خدمات با ۴۲,۸ و ۳۵,۴۶ درصد نسبت به سایر بخش ها بیشترین شاغلین را به خود اختصاص داده است.

همچنین در بین سال های مورد مطالعه در بخش کشاورزی بیشترین درصد مربوط به سال ۵۵ با ۳۸,۷۸ درصد، در بخش صنعت بیشترین درصد مربوط به سال ۵۵ با ۴۰,۳ و در بخش خدمات بیشترین درصد مربوط به بخش خدمات با ۴۶,۳۵ درصد در سال ۱۳۹۰ بوده است.

جدول شماره ۱۲- تعداد شاغلین استان به تفکیک سطح سواد و جنس ۹۰-۱۳۵۵

سال	جمع شاغلین باسواد و بی سواد	کل جمعیت شاغلین هر سه بخش								
		بی سواد	باسواد							
			سایر	سوادآموزی	عالی	پیش دانشگاهی	متوسطه	راهبرانی	ابتدایی	جمع باسواد
۱۳۵۵	مرد	۲۵۳۵۵۴	۷۸۳۰۸	۴۵۴۹۰	۱۵۸۴	۱۲۶۵۸	۰	۳۷۲۵	۰	۱۴۸۵
	زن	۴۴۵۱۳	۱۳۷۸	۶۰۲۲	۱۴۵	۳۷۴۹	۰	۱۳۵۱	۰	۲۰۱۱
	کل	۲۹۸۰۶۷	۹۱۵۸۶	۵۱۵۱۲	۱۷۲۹	۱۶۴۰۷	۰	۵۰۷۶	۰	۱۶۸۶
۱۳۶۵	مرد	۳۱۵۷۳۵	۱۵۸۲۸۳	۶۲۰۴۹	۲۵۰۲۹	۴۰۱۰۰	۰	۱۰۴۴۶	۰	۲۰۶۵
	زن	۳۷۵۰۴	۲۴۸۲۹	۵۳۴۷	۱۸۴۵	۱۱۰۷۳	۰	۳۹۲۷	۰	۲۶۳۷
	کل	۳۵۳۲۳۹	۱۸۳۱۱۲	۶۷۳۹۶	۲۶۸۷۴	۵۱۱۷۳	۰	۱۴۳۷۳	۰	۲۳۲۹
۱۳۷۵	مرد	۳۹۹۶۲۴	۲۸۶۷۳۲	۹۲۳۴۰	۷۶۴۳۸	۶۳۶۶۶	۲۲	۲۸۲۴۳	۲۲	۲۶۰۲
	زن	۵۳۹۵۷	۴۵۳۱۵	۶۷۰۶	۵۰۸۲	۱۶۰۴۶	۶	۱۴۴۰۱	۶	۳۰۷۴
	کل	۴۵۳۵۸۱	۳۳۲۰۴۷	۹۹۰۴۶	۸۱۵۲۰	۷۹۷۱۲	۲۸	۴۲۶۴۴	۲۸	۲۹۰۹
۱۳۸۵	مرد	۵۹۸۸۴۵	۴۹۴۵۵۰	۱۰۵۸۵	۱۳۹۶۹۴	۱۵۴۸۲۵	۴۴۲۳	۶۵۲۸۳	۱۲۷۱۶	۱۱۷۵
	زن	۹۲۷۵۲	۸۳۰۳۵	۸۲۵۹	۸۵۰۰	۲۴۳۵۷	۱۴۸۵	۳۶۸۳۲	۲۲۸۴	۱۳۱۸
	کل	۶۹۱۵۹۶	۵۷۷۵۸۵	۱۱۴۱۱	۱۴۸۱۹۴	۱۷۹۱۸۲	۵۹۰۸	۱۰۲۱۱	۱۵۰۰۰	۱۳۰۷
۱۳۹۰	مرد	۶۴۱۷۸۰	۴۹۱۵۲۹	۹۴۱۸۴	۱۳۰۷۴۰	۱۶۶۱۸۴	۱۳۸۲	۸۶۱۴۳	۶۸۶۵	۶۰۳۱
	زن	۱۱۳۳۲۲	۹۳۰۰۶	۸۹۲۷	۸۶۵۱	۲۴۸۶۲	۴۰۸	۴۷۹۱۶	۱۵۹۱	۶۵۱
	کل	۷۵۵۱۰۲	۵۸۴۵۳۵	۱۰۳۱۱	۱۳۹۳۹۱	۱۹۱۰۴۶	۱۷۹۰	۱۳۴۰۵	۸۴۵۶	۶۶۸۲

محاسبه شده بر اساس سرشماری عمومی نفوس و مسکن

جدول شماره ۱۳- درصد شاغلین باسواد به کل شاغلین استان به تفکیک مقطع تحصیلی ۹۰-۱۳۵۵

سال	کل جمعیت شاغلین باسواد							
	جمع باسواد	ابتدایی	راهنمایی	متوسطه	پیش دانشگاهی	عالی	سواد آموزی و بزرگسالان	سایر
۱۳۵۵	۱۰۰	۱۸.۱۶	۰.۶۱	۵.۷۸	۰.۰۰	۱.۷۹	۰.۰۰	۵.۹۵
۱۳۶۵	۱۰۰	۲۳.۷۶	۹.۴۷	۱۸.۰۴	۰.۰۰	۵.۰۷	۰.۰۰	۸.۲۱
۱۳۷۵	۱۰۰	۳۴.۹۲	۲۸.۷۴	۲۸.۱۰	۰.۰۱	۱۵.۰۳	۰.۰۰	۱۰.۲۶
۱۳۸۵	۱۰۰	۴۰.۲۳	۵۲.۲۵	۶۳.۱۷	۲.۰۸	۳۶.۰۰	۵.۲۹	۴.۶۱
۱۳۹۰	۱۰۰	۱۷.۶۳	۲۳.۸	۳۲.۷۰	۰.۳	۲۳	۱.۵	۱.۱

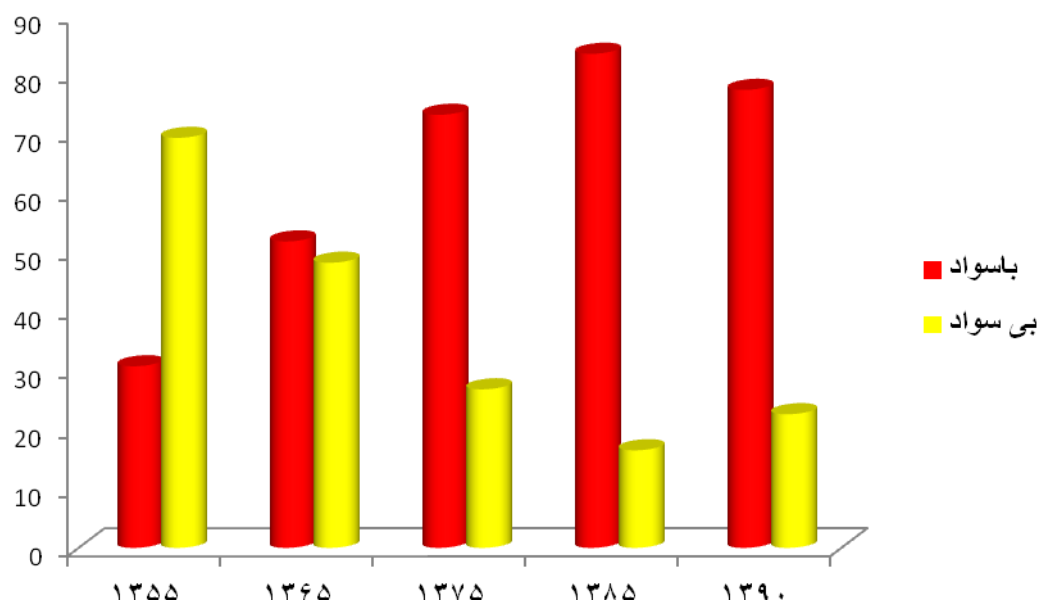
محاسبه شده بر اساس سرشماری عمومی نفوس و مسکن

جدول شماره ۱۳ نشان می دهد که شاغلین مقطع ابتدایی در سال های ۷۵-۵۵ بیشتر از سایر مقاطع بوده اند. اما در سال ۸۵ و ۹۰ درصد شاغلین مقطع متوسطه از سایر مقاطع بیشتر است و بعد از آن مقطع راهنمایی بیشترین درصد را به خود اختصاص داده است. همچنین درصد شاغلین مقطع عالی نیز رشد چشمگیری در این سال داشته است. افزایش درصد شاغلین مقطع عالی نشان می دهد که جذب نیروی متخصص و کارآمد در سیستم اشتغال کشور بیشتر شده است بنابراین شایسته است که برنامه ریزی در نظام آموزش عالی کشور به گونه ای باشد که رشته های دانشگاهی بر اساس نیاز کشور به نیروی متخصص طراحی شوند.

جدول شماره ۱۴- درصد کل شاغلین استان به تفکیک سطح سواد ۹۰-۱۳۵۵

سال	۱۳۵۵	۱۳۶۵	۱۳۷۵	۱۳۸۵	۱۳۹۰	شرح
کل	۱۰۰	۱۰۰	۱۰۰	۱۰۰	۱۰۰	
باسواد	۳۰.۷	۵۱.۸	۷۳.۲	۸۳.۵۱	۷۷.۴۱	
بی سواد	۶۹.۳	۴۸.۲	۲۶.۸	۱۶.۴۹	۲۲.۵۹	

محاسبه شده بر اساس سرشماری عمومی نفوس و مسکن



نمودار ۹- درصد کل شاغلین استان به تفکیک سطح سواد ۱۳۵۵-۹۰

جدول شماره ۱۴ نشان می دهد که در سال ۱۳۵۵ درصد شاغلین بی سواد بیشتر از شاغلین باسواد بوده است با ۶۹,۳ درصد اما در سال ۱۳۶۵ و ۱۳۷۵ و ۱۳۸۵ و ۱۳۹۰ درصد شاغلین باسواد بیشتر از شاغلین بی سواد بوده است.

جدول شماره ۱۵- تعداد شاغلین بخش کشاورزی استان به تفکیک سطح سواد و جنس ۹۰-۱۳۵۵

کل جمعیت شاغلین بخش کشاورزی									جمع شاغلین باسواد و بی سواد بخش کشاورزی	سال	
بی سواد	باسواد										
	سایر	سواد آموزی بزرگسالان	عالی	پیش دانشگاهی	متوسطه	راهنمائی	ابتدایی	جمع باسواد			
۹۵۴۸۷	۶۲۹۶	۰	۷۲	۰	۵۸۱	۱۶۹	۹۵۶۴	۱۶۶۸۹	۱۱۲۱۷۶	مرد	۱۳۵۵
۳۱۳۲	۴۹	۰	۰	۰	۸	۵	۲۳۵	۲۹۷	۳۴۲۹	زن	
۹۸۶۱۹	۶۳۴۵	۰	۷۲	۰	۵۹۶	۱۷۴	۹۷۹۹	۱۶۹۸۶	۱۱۵۶۰۵	کل	
۸۹۱۳۰	۷۸۲۲	۰	۲۹۹	۰	۲۵۶۴	۳۹۹۰	۱۴۷۸۵	۲۹۴۶۰	۱۱۸۵۹۰	مرد	۱۳۶۵
۳۹۵۰	۲۴۶	۰	۳	۰	۵۱	۲۰۳	۸۰۸	۱۳۱۱	۵۲۶۱	زن	
۹۳۰۸۰	۸۰۶۸	۰	۳۰۲	۰	۲۶۱۵	۴۱۹۳	۱۵۵۹۳	۳۰۷۷۱	۱۲۳۸۵۱	کل	
۶۹۱۰۴	۹۸۷۸	۰	۹۱۷	۰	۶۲۱۹	۱۴۹۱۴	۲۷۵۳۳	۵۹۴۶۱	۱۲۸۵۶۵	مرد	۱۳۷۵
۴۰۲۹	۴۶۴	۰	۳۳	۰	۱۴۹	۵۱۵	۱۱۱۲	۲۲۷۳	۶۳۰۲	زن	
۷۳۱۳۳	۱۰۳۴۲	۰	۹۵۰	۰	۶۳۶۸	۱۵۴۲۹	۲۸۶۴۵	۶۱۷۳۴	۱۳۴۸۶۷	کل	
۶۸۰۳۶	۵۰۸۳	۵۵۸۴	۲۹۶۷	۸۸۳	۲۵۷۵۱	۳۶۰۳۱	۴۲۰۹۳	۱۱۸۳۹۵	۱۸۶۴۳۱	مرد	۱۳۸۵
۳۸۵۵	۸۵	۵۵۷	۱۳۵	۱۳	۷۵۳	۱۰۲۷	۱۹۵۱	۴۵۲۱	۸۳۷۶	زن	
۷۱۸۹۱	۵۱۶۸	۶۱۴۲	۳۱۰۳	۸۹۶	۲۶۵۰۵	۳۷۰۵۸	۴۴۰۴۵	۱۲۲۹۱۶	۱۹۴۸۰۷	کل	
۷۴۵۹۹	۲۴۹۸	۳۸۱۳	۱۱۱۷۶	۵۵۱	۴۳۸۳۳	۴۵۱۱۵	۴۷۰۳۵	۱۵۴۰۲۱	۲۲۸۶۲۰	مرد	۱۳۹۰
۱۵۲۷۰	۲۲۲	۸۱۸	۵۴۴۰	۲۳۴	۸۶۰۰	۴۰۸۶	۵۶۱۲	۲۵۰۱۲	۴۰۲۸۲	زن	
۸۹۸۶۹	۲۷۲۰	۴۶۳۱	۱۶۶۱۶	۷۸۵	۵۲۴۳۳	۴۹۲۰۱	۵۲۶۴۷	۱۷۹۰۳۳	۲۶۸۹۰۲	کل	

ماخذ: سرشماری عمومی نفوس و مسکن

جدول شماره ۱۶- درصد شاغلین بخش کشاورزی استان به تفکیک سطح سواد و جنس ۹۰-۱۳۵۵

سال	کشاورزی بی سواد بخش	جمع شاغلین باسواد و کشاورزی	کل جمعیت شاغلین بخش کشاورزی								
			باسواد								
			جمع باسواد	ابتدایی	راهنمایی	متوسطه	پیش دانشگاهی	عالی	سواد آموزی و بزرگسالان	سایر	
۱۳۵۵	مرد	۹۷,۰۳	۹۸,۲۵	۹۷,۶	۹۷,۱۳	۹۸,۶۶	۰	۱۰۰	۰	۹۹,۲۳	۹۶,۸۲
	زن	۲,۹۷	۱,۷۵	۲,۴	۲,۸۷	۱,۳۴	۰	۰	۰	۰,۷۷	۳,۱۸
	کل	۱۰۰	۱۰۰	۱۰۰	۱۰۰	۱۰۰	۰	۱۰۰	۰	۱۰۰	۱۰۰
۱۳۶۵	مرد	۹۵,۷۵	۹۵,۷۴	۹۴,۸۲	۹۵,۱۶	۹۸,۰۵	۰	۹۹,۰۱	۰	۹۶,۹۵	۹۵,۷۶
	زن	۴,۲۵	۴,۲۶	۵,۱۸	۴,۸۴	۱,۹۵	۰	۰,۹۹	۰	۳,۰۵	۴,۲۴
	کل	۱۰۰	۱۰۰	۱۰۰	۱۰۰	۱۰۰	۰	۱۰۰	۰	۱۰۰	۱۰۰
۱۳۷۵	مرد	۹۵,۳۳	۹۶,۳۲	۹۶,۱۲	۹۶,۶۶	۹۷,۶۶	۰	۹۶,۵۳	۰	۹۵,۵۱	۹۴,۴۹
	زن	۴,۶۷	۳,۶۸	۳,۸۸	۳,۳۴	۲,۳۴	۰	۳,۴۷	۰	۴,۴۹	۵,۵۱
	کل	۱۰۰	۱۰۰	۱۰۰	۱۰۰	۱۰۰	۰	۱۰۰	۰	۱۰۰	۱۰۰
۱۳۸۵	مرد	۹۵,۷	۹۶,۳۲	۹۵,۵۷	۹۷,۲۳	۹۷,۱۶	۹۸,۵۵	۹۵,۶۲	۹۰,۹۲	۹۸,۳۶	۹۴,۶۴
	زن	۴,۳	۳,۶۸	۴,۴۳	۲,۷۷	۲,۸۴	۱,۴۵	۴,۳۸	۹,۰۸	۱,۶۴	۵,۳۶
	کل	۱۰۰	۱۰۰	۱۰۰	۱۰۰	۱۰۰	۱۰۰	۱۰۰	۱۰۰	۱۰۰	۱۰۰
۱۳۹۰	مرد	۸۵,۱	۸۶,۱	۸۹,۳	۹۱,۷	۸۳,۶	۷۰,۲	۶۷,۳	۸۲,۳	۹۱,۸	۸۳
	زن	۱۴,۹	۱۳,۹	۱۰,۷	۸,۳	۱۶,۴	۲۹,۸	۳۲,۷	۱۷,۷	۸,۲	۱۷
	کل	۱۰۰	۱۰۰	۱۰۰	۱۰۰	۱۰۰	۱۰۰	۱۰۰	۱۰۰	۱۰۰	۱۰۰

محاسبه شده بر اساس سرشماری عمومی نفوس و مسکن

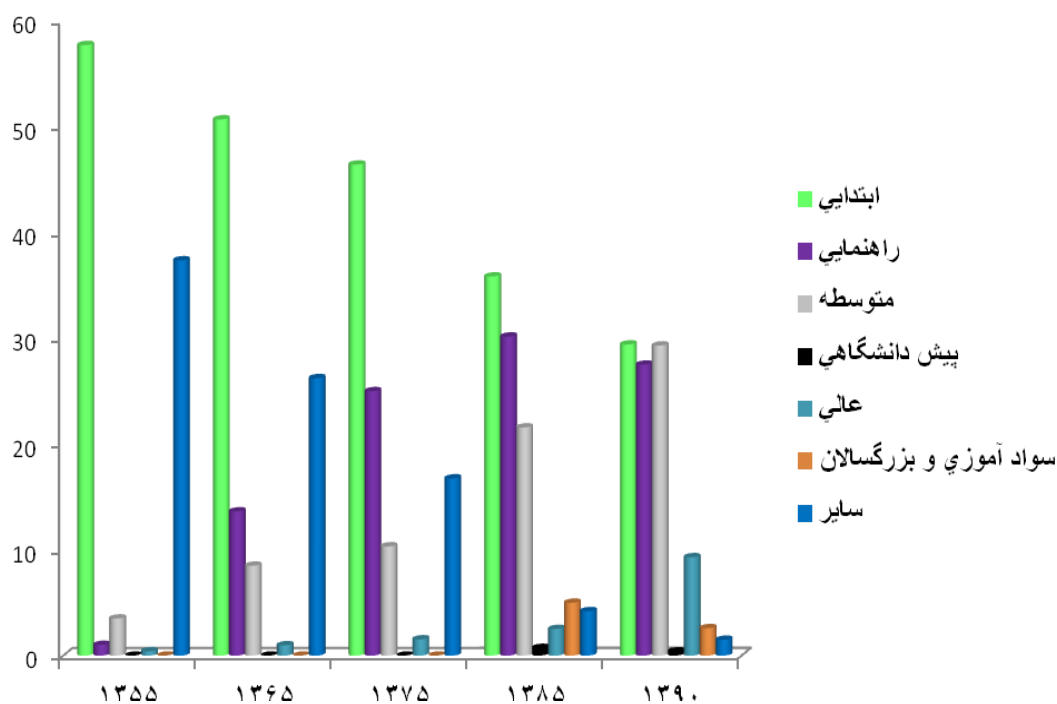
جدول شماره ۱۷- درصد شاغلین باسواد بخش کشاورزی استان به تفکیک مقطع تحصیلی ۹۰-۱۳۵۵

سال	کل جمعیت شاغلین باسواد بخش کشاورزی							
	جمع باسواد	ابتدایی	راهنمایی	متوسطه	پیش دانشگاهی	عالی	سواد آموزی	سایر
۱۳۵۵	۱۰۰	۵۷,۶۹	۱,۰۲	۳,۵۱	۰	۰,۴۲	۰	۳۷,۳۵
۱۳۶۵	۱۰۰	۵۰,۶۷	۱۳,۶۳	۸,۵۰	۰	۰,۹۸	۰	۲۶,۲۲
۱۳۷۵	۱۰۰	۴۶,۴۰	۲۴,۹۹	۱۰,۳۲	۰	۱,۵۴	۰	۱۶,۷۵
۱۳۸۵	۱۰۰	۳۵,۸۳	۳۰,۱۵	۲۱,۵۶	۰,۷۳	۲,۵۲	۵,۰۰	۴,۲۰
۱۳۹۰	۱۰۰	۴,۲۹	۵,۲۷	۳,۲۹	۴,۰	۳,۹	۶,۲	۵,۱

محاسبه شده بر اساس سرشماری عمومی نفوس و مسکن

جدول شماره ۱۷ نشان می دهد که شاغلین بخش کشاورزی مقطع ابتدایی در تمام سال های مورد مطالعه بیشتر از سایر مقاطع بوده اند و بعد درصد شاغلین مقطع راهنمایی و متوسطه بخش کشاورزی از سایر مقاطع بیشتر است همچنین درصد شاغلین مقطع عالی نیز رشد چشمگیری در سال ۱۳۸۵ داشته است.

مکانیزه شده و علمی شدن بخش کشاورزی یکی از راههای توسعه کشور می باشد افزایش باسوادان مقطع عالی در بخش کشاورزی حاکی از مکانیزه شدن کشاورزی در استان می باشد زیرا راهیابی فارغ التحصیلان دانشگاهی در این بخش می تواند به افزایش کمیت و کیفیت تولید در این بخش کمک کند.



نمودار ۱۰- درصد شاغلین باسواد بخش کشاورزی استان به تفکیک مقطع تحصیلی ۱۳۵۵-۹۰

جدول شماره ۱۸- تعداد شاغلین بخش صنعت استان به تفکیک سطح سواد و جنس ۹۰-۱۳۵۵

سال	کل جمعیت شاغلین بخش صنعت										
	جمع شاغلین باسواد و بی سواد بخش صنعت	باسواد								بی سواد	
		جمع باسواد	ابتدایی	راهنمایی	متوسطه	پیش دانشگاهی	عالی	سوادآموزی	سایر		
۱۳۵۵	مرد	۸۹۰۸۹	۲۹۸۹۸	۲۰۹۸۰	۸۵۰	۲۷۵۵	۰	۹۶۷	۰	۴۳۴۶	۵۹۱۹۱
	زن	۳۰۹۴۹	۵۶۰۵	۴۷۶۹	۶۲	۱۲۴	۰	۴۲	۰	۶۰۸	۲۵۳۴۴
	کل	۱۲۰۰۳۸	۳۵۵۰۳	۲۵۷۴۹	۹۱۲	۲۸۷۹	۰	۱۰۰۹	۰	۴۹۵۴	۸۴۵۳۵
۱۳۶۵	مرد	۸۳۲۸۸	۳۹۸۹۶	۱۹۹۲۰	۵۹۶۲	۶۴۱۰	۰	۱۳۰۷	۰	۶۲۹۷	۴۳۳۹۲
	زن	۱۳۴۳۷	۶۰۴۹	۳۱۷۸	۶۲۷	۴۰۳	۰	۴۴	۰	۱۷۹۷	۷۳۸۸
	کل	۹۶۷۲۵	۴۵۹۴۵	۲۳۰۹۸	۶۵۸۹	۶۸۱۳	۰	۱۳۵۱	۰	۸۰۹۴	۵۰۷۸۰
۱۳۷۵	مرد	۱۰۰۸۴۱	۷۴۱۷۹	۲۸۲۴۳	۲۱۱۱۱	۱۲۵۷۵	۳	۳۶۷۱	۳	۸۵۷۶	۲۶۶۶۲
	زن	۱۱۶۳۹	۸۶۸۲	۳۵۳۰	۱۸۶۹	۱۲۹۱	۰	۳۵۷	۰	۱۶۳۵	۲۹۵۷
	کل	۱۱۲۴۸۰	۸۲۸۶۱	۳۱۷۷۳	۲۲۹۸۰	۱۳۸۶۶	۳	۴۰۲۸	۳	۱۰۲۱۱	۲۹۶۱۹
۱۳۸۵	مرد	۱۶۳۸۰۲	۱۴۱۲۷۵	۳۳۲۴۱	۴۷۷۰۶	۴۲۳۴۳	۱۰۰۷	۱۱۱۷۶	۳۸۲۶	۱۹۷۷	۲۲۵۲۶
	زن	۱۹۵۹۹	۱۶۱۳۶	۳۸۱۰	۳۴۵۴	۵۶۱۲	۴۲۳	۱۶۵۳	۱۰۱۰	۱۷۴	۳۴۶۳
	کل	۱۸۳۴۰۰	۱۵۷۴۱۲	۳۷۰۵۲	۵۱۱۶۰	۴۷۹۵۵	۱۴۳۰	۱۲۸۲۹	۴۸۳۵	۲۱۵۱	۲۵۹۸۹
۱۳۹۰	مرد	۷۵۳۰۰	۷۱۱۵۱	۹۳۰۴	۱۹۰۳۹	۲۹۰۰۵	۱۴۲	۱۲۱۴۱	۷۲۴	۷۹۶	۴۱۴۹
	زن	۱۰۱۲۱	۸۹۴۲	۱۶۲۱	۱۵۷۲	۳۲۶۶	۴۹	۱۸۵۷	۴۸۴	۹۳	۱۱۷۹
	کل	۸۵۴۲۱	۸۰۰۹۳	۱۰۹۲۵	۲۰۶۱۱	۳۲۲۷۱	۱۹۱	۱۳۹۹۸	۱۲۰۸	۸۸۹	۵۳۲۸

ماخذ: سرشماری عمومی نفوس و مسکن

جدول شماره ۱۹- درصد شاغلین بخش صنعت استان به تفکیک سطح سواد و جنس ۹۰-۱۳۵۵

سال	کشاورزی بخش سواد	جمع شاغلین باسواد و بخش سواد	کل جمعیت شاغلین بخش کشاورزی								
			باسواد								
			باسواد جمع	ابتدایی	راهنمایی	متوسطه	پیش دانشگاهی	عالی	سواد آموز	سایر	
۱۳۵۵	مرد	۹۷,۰۳	۹۸,۲۵	۹۷,۶	۹۷,۱۳	۹۸,۶۶	۰	۱۰۰	۰	۹۹,۲۳	۹۶,۸۲
	زن	۲,۹۷	۱,۷۵	۲,۴	۲,۸۷	۱,۳۴	۰	۰	۰	۰,۷۷	۳,۱۸
	کل	۱۰۰	۱۰۰	۱۰۰	۱۰۰	۱۰۰	۰	۱۰۰	۰	۱۰۰	۱۰۰
۱۳۶۵	مرد	۹۵,۷۵	۹۵,۷۴	۹۴,۸۲	۹۵,۱۶	۹۸,۰۵	۰	۹۹,۰۱	۰	۹۶,۹۵	۹۵,۷۶
	زن	۴,۲۵	۴,۲۶	۵,۱۸	۴,۸۴	۱,۹۵	۰	۰,۹۹	۰	۳,۰۵	۴,۲۴
	کل	۱۰۰	۱۰۰	۱۰۰	۱۰۰	۱۰۰	۰	۱۰۰	۰	۱۰۰	۱۰۰
۱۳۷۵	مرد	۹۵,۳۳	۹۶,۳۲	۹۶,۱۲	۹۶,۶۶	۹۷,۶۶	۰	۹۶,۵۳	۰	۹۵,۵۱	۹۴,۴۹
	زن	۴,۶۷	۳,۶۸	۳,۸۸	۳,۳۴	۲,۳۴	۰	۳,۴۷	۰	۴,۴۹	۵,۵۱
	کل	۱۰۰	۱۰۰	۱۰۰	۱۰۰	۱۰۰	۰	۱۰۰	۰	۱۰۰	۱۰۰
۱۳۸۵	مرد	۹۵,۷	۹۶,۳۲	۹۵,۵۷	۹۷,۲۳	۹۷,۱۶	۹۸,۵۵	۹۵,۶۲	۹۰,۹۲	۹۸,۳۶	۹۴,۶۴
	زن	۴,۳	۳,۶۸	۴,۴۳	۲,۷۷	۲,۸۴	۱,۴۵	۴,۳۸	۹,۰۸	۱,۶۴	۵,۳۶
	کل	۱۰۰	۱۰۰	۱۰۰	۱۰۰	۱۰۰	۱۰۰	۱۰۰	۱۰۰	۱۰۰	۱۰۰
۱۳۹۰	مرد	۸۵,۱	۸۶,۱	۸۹,۳	۹۱,۷	۸۳,۶	۷۰,۲	۶۷,۳	۸۲,۳	۹۱,۸	۸۳
	زن	۱۴,۹	۱۳,۹	۱۰,۷	۸,۳	۱۶,۴	۲۹,۸	۳۲,۷	۱۷,۷	۸,۲	۱۷
	کل	۱۰۰	۱۰۰	۱۰۰	۱۰۰	۱۰۰	۱۰۰	۱۰۰	۱۰۰	۱۰۰	۱۰۰

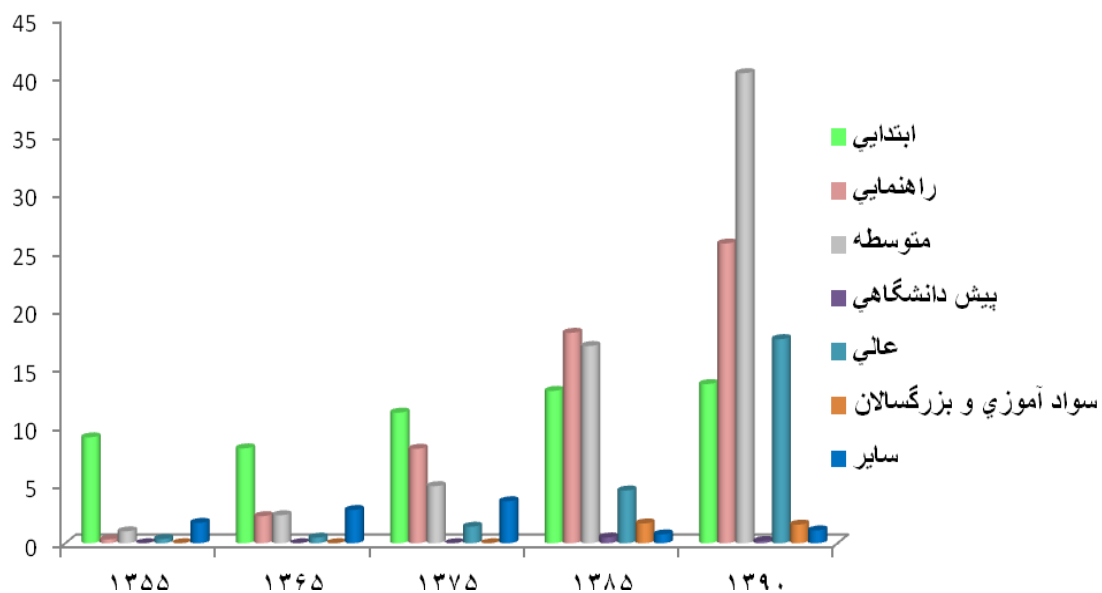
محاسبه شده براساس سرشماری عمومی نفوس و مسکن

جدول شماره ۲۰- درصد شاغلین باسواد بخش صنعت استان به تفکیک مقطع تحصیلی ۹۰-۱۳۵۵

سال	کل جمعیت شاغلین باسواد بخش صنعت						
	جمع باسواد	ابتدایی	راهنمایی	متوسطه	پیش دانشگاهی	عالی	سواد آموزی
۱۳۵۵	۱۰۰	۹۰,۸	۰,۳۲	۱,۰۲	۰	۰,۳۶	۰
۱۳۶۵	۱۰۰	۸,۱۴	۲,۳۲	۲,۴	۰	۰,۴۸	۰
۱۳۷۵	۱۰۰	۱۱,۲	۸,۱	۴,۸۹	۰	۱,۴۲	۰
۱۳۸۵	۱۰۰	۱۳,۰۶	۱۸,۰۴	۱۶,۹۱	۰,۵	۴,۵۲	۱,۷
۱۳۹۰	۱۰۰	۱۳,۶۵	۲۵,۷	۴۰,۳	۰,۲	۱۷,۵	۱,۶

محاسبه شده براساس سرشماری عمومی نفوس و مسکن

جدول شماره ۱۹ نشان می دهد که در تمام مقاطع تحصیلی و در تمام سال های مورد مطالعه درصد شاغلین مرد بیشتر از شاغلین زن می باشد. در سال های ۵۵ تا ۷۵ درصد شاغلین مرد مقطع راهنمایی، متوسطه و عالی در بخش صنعت بیشتر از زنان می باشد که در سال ۹۰ این فزونی درصد شاغلین مرد در مقطع راهنمایی بیش از سایر مقاطع می باشد. جدول شماره ۲۰ نشان می دهد که در سال های ۷۵-۱۳۵۵ مورد مطالعه درصد شاغلین مقطع ابتدایی بخش صنعت بیشترین درصد و مقطع عالی کمترین درصد را به خود اختصاص داده است. در سال ۱۳۸۵ و ۱۳۹۰ از درصد شاغلین مقطع ابتدایی کم شده و به شاغلین مقاطع راهنمایی، متوسطه و عالی بخش صنعت افزوده شده است (شاغلین مقطع عالی در سال ۱۳۹۰ رشد چشمگیری داشته است) و این افزایش نشان می دهد که در بخش صنعت در سال های اخیر علاوه بر مهارت در کار؛ تحصیلات نیز به کمک بهبود و پیشرفت بخش صنعت آمده است.



نمودار ۱۱- درصد شاغلین باسواد بخش صنعت استان به تفکیک مقطع تحصیلی ۱۳۵۵-۹۰

جدول شماره ۲۱- تعداد شاغلین بخش خدمات استان به تفکیک سطح سواد و جنس ۹۰-۱۳۵۵

سال	جمع شاغلین باسواد و بی سواد بخش خدمات		کل جمعیت شاغلین بخش خدمات								
			باسواد								
			سایر	سواد آموزی	عالی	پیش دانشگاهی	متوسطه	ابتدایی (انحصاری)	ابتدایی	کمتر از متوسطه	
۱۳۵۵	مرد	۵۲۲۸۹	۳۱۷۲۱	۱۴۹۴۶	۵۶۵	۹۳۱۵	۰	۲۶۸۶	۰	۴۲۰۹	۲۰۵۶۸
	زن	۱۰۱۳۵	۷۳۷۶	۱۰۱۸	۷۸	۳۶۱۷	۰	۱۳۰۹	۰	۱۳۵۴	۲۷۵۹
	کل	۶۲۴۲۴	۳۹۰۹۷	۱۵۹۶۴	۶۴۳	۱۲۹۳۲	۰	۳۹۹۵	۰	۵۵۶۳	۲۳۳۲۷
۱۳۶۵	مرد	۱۱۳۸۵۷	۸۱۹۲۷	۲۷۳۴۴	۱۵۰۷۷	۳۱۱۲۶	۰	۸۸۴۰	۰	۶۵۴۰	۲۴۹۳۰
	زن	۱۸۸۰۶	۱۷۴۶۹	۱۳۶۱	۱۰۱۵	۱۰۶۱۹	۰	۳۸۸۰	۰	۵۹۴	۱۳۳۷
	کل	۱۳۲۶۶۳	۱۰۶۳۹۶	۲۸۷۰۵	۱۶۰۹۲	۴۱۷۴۵	۰	۱۲۷۲۰	۰	۷۱۳۴	۲۶۲۶۷
۱۳۷۵	مرد	۱۷۰۲۱۸	۱۵۳۰۹۲	۳۶۵۶۴	۴۰۴۱۳	۴۴۸۷۲	۰	۲۳۶۵۵	۰	۷۵۶۹	۱۷۱۲۶
	زن	۳۶۰۱۶	۳۴۳۶۰	۲۰۶۴	۲۶۹۸	۱۴۶۰۶	۰	۱۴۰۱۱	۰	۹۷۵	۱۶۵۶
	کل	۲۰۶۲۳۴	۱۸۷۴۵۲	۳۸۶۲۸	۴۳۱۱۱	۵۹۴۷۸	۰	۳۷۶۶۶	۰	۸۵۴۴	۱۸۷۸۲
۱۳۸۵	مرد	۲۳۶۹۹۴	۲۲۵۴۷۱	۲۸۷۹۲	۵۳۷۹۱	۸۳۸۸۳	۲۳۶۵	۴۹۸۵۹	۳۰۷۷	۳۷۰۳	۱۱۵۲۴
	زن	۵۸۹۷۹	۵۸۱۶۳	۱۹۸۱	۳۲۳۳	۱۶۴۶۷	۷۰۵	۳۴۳۶۶	۵۹۴	۸۱۹	۸۱۶
	کل	۲۹۵۹۷۳	۲۸۳۶۳۳	۳۰۷۷۲	۵۷۰۲۵	۱۰۰۳۴۹	۳۰۶۹	۸۴۲۲۷	۳۶۷۱	۴۵۲۲	۱۲۳۴۰
۱۳۹۰	مرد	۲۸۹۹۸۷	۲۶۶۳۵۷	۳۷۸۴۵	۶۶۵۸۶	۹۳۳۴۶	۶۸۹	۶۲۸۲۶	۲۳۲۸	۲۷۳۷	۲۳۶۳۰
	زن	۶۰۰۷۱	۵۹۰۵۲	۱۶۹۴	۲۹۹۳	۱۲۹۹۶	۱۲۵	۴۰۶۱۹	۲۸۹	۳۳۶	۱۰۱۹
	کل	۳۵۰۰۵۸	۳۲۵۴۰۹	۳۹۵۳۹	۶۹۵۷۹	۱۰۶۳۴۲	۸۱۴	۱۰۳۴۴۵	۲۶۱۷	۳۰۷۳	۲۴۶۴۹

ماخذ: سرشماری عمومی نفوس و مسکن

جدول شماره ۲۲- درصد شاغلین بخش خدمات استان به تفکیک سطح سواد و جنس ۹۰-۱۳۵۵

سال	جنس	کل جمعیت شاغلین بخش خدمات							
		باسواد							
		سایر	س	عالی	پایین	متوسط	راهبرتی	ابتدایی	اسمیت
۱۳۵۵	مرد	۸۳.۷۶	۸۱.۱۳	۹۳.۶۲	۸۷.۸۷	۷۲.۰۳	۰	۶۷.۲۳	۰
	زن	۱۶.۲۴	۱۸.۸۷	۶.۳۸	۱۲.۱۳	۲۷.۹۷	۰	۳۲.۷۷	۰
	کل	۱۰۰	۱۰۰	۱۰۰	۱۰۰	۱۰۰	۱۰۰	۱۰۰	۱۰۰
۱۳۶۵	مرد	۸۵.۸۲	۸۳.۵۸	۹۵.۲۶	۹۳.۶۹	۷۴.۵۶	۰	۶۹.۵	۰
	زن	۱۴.۱۸	۱۶.۴۲	۴.۷۴	۶.۳۱	۲۵.۴۴	۰	۳۰.۵	۰
	کل	۱۰۰	۱۰۰	۱۰۰	۱۰۰	۱۰۰	۱۰۰	۱۰۰	۱۰۰
۱۳۷۵	مرد	۸۲.۵۴	۸۱.۶۷	۹۴.۶۶	۹۳.۷۴	۷۵.۴۴	۰	۶۲.۸	۰
	زن	۱۷.۴۶	۱۸.۳۳	۵.۳۴	۶.۲۶	۲۴.۵۶	۰	۳۷.۲	۰
	کل	۱۰۰	۱۰۰	۱۰۰	۱۰۰	۱۰۰	۱۰۰	۱۰۰	۱۰۰
۱۳۸۵	مرد	۸۰.۰۷	۷۹.۴۹	۹۳.۵۷	۹۴.۳۳	۸۳.۵۹	۷۷.۰۶	۵۹.۲	۸۳.۸۲
	زن	۱۹.۹۳	۲۰.۵۱	۶.۴۳	۵.۶۷	۱۶.۴۱	۲۲.۹۴	۴۰.۸	۱۶.۱۸
	کل	۱۰۰	۱۰۰	۱۰۰	۱۰۰	۱۰۰	۱۰۰	۱۰۰	۱۰۰
۱۳۹۰	مرد	۸۲.۸	۸۱.۸	۹۵.۷	۹۵.۷	۸۷.۸	۸۴.۶	۶۰.۷	۸۹
	زن	۱۷.۲	۱۸.۲	۴.۳	۴.۳	۱۲.۲	۱۵.۴	۳۹.۳	۱۱
	کل	۱۰۰	۱۰۰	۱۰۰	۱۰۰	۱۰۰	۱۰۰	۱۰۰	۱۰۰

محاسبه شده براساس سرشماری عمومی نفوس و مسکن

جدول شماره ۲۲ نشان می دهد که در تمام مقاطع تحصیلی و در تمام سال های مورد مطالعه درصد شاغلین مرد بیشتر از شاغلین زن می باشد. نکته قابل توجه در بخش خدمات شاغلین مقطع عالی می باشد که از سال ۶۵ تا ۸۵ روند افزایش درصد شاغلین زن سریع تر شده به طوری که در سال ۸۵ درصد شاغلین زن در این مقطع ۴۰٫۸ درصد و درصد شاغلین مرد به ۵۹٫۲ درصد رسیده است.

جدول شماره ۲۳- درصد شاغلین باسواد بخش خدمات استان به تفکیک مقطع تحصیلی ۹۰-۱۳۵۵

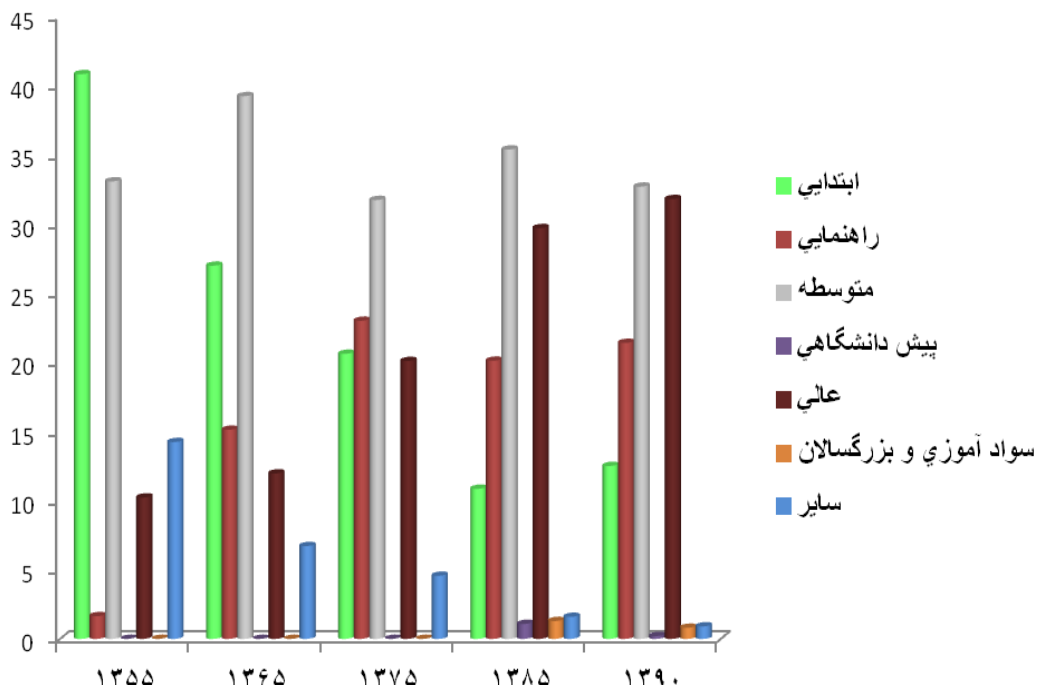
کل جمعیت شاغلین باسواد بخش خدمات								سال
سایر	سواد آموزی و بزرگسالان	عالی	پیش دانشگاهی	متوسطه	راهنمایی	ابتدایی	جمع باسواد	
۱۴.۲۳	۰	۱۰.۲۲	۰.۰۰	۳۳.۰۸	۱.۶۴	۴۰.۸۳	۱۰۰	۱۳۵۵
۶.۷۱	۰	۱۱.۹۶	۰.۰۰	۳۹.۲۴	۱۵.۱۲	۲۶.۹۸	۱۰۰	۱۳۶۵
۴.۵۶	۰	۲۰.۰۹	۰.۰۰	۳۱.۷۳	۲۳.۰۰	۲۰.۶۱	۱۰۰	۱۳۷۵
۱.۵۹	۱.۲۹	۲۹.۷۰	۱.۰۸	۳۵.۳۸	۲۰.۱۱	۱۰.۸۵	۱۰۰	۱۳۸۵
۹.۰	۸.۰	۸.۳۱	۲.۰	۷.۳۲	۴.۲۱	۵.۱۲	۱۰۰	۱۳۹۰

محاسبه شده براساس سرشماری عمومی نفوس و مسکن

جدول شماره ۲۳ نشان می دهد که در سال های ۷۵-۱۳۵۵ درصد شاغلین مقطع ابتدایی بخش خدمات بیشترین درصد را به خود اختصاص داده است. در سال ۱۳۵۵ درصد شاغلین مقطع ابتدایی بخش خدمات بیشترین درصد (۴۰.۸۳ درصد) و مقطع راهنمایی کمترین درصد (۱.۶۴ درصد) را به خود اختصاص داده است. در سال ۱۳۶۵ و ۱۳۷۵ از درصد شاغلین مقطع ابتدایی کم شده و به شاغلین مقاطع راهنمایی، متوسطه و عالی بخش خدمات افزوده شده است.

به طور کلی در بخش خدمات روند شاغلین مقطع ابتدایی از سال ۱۳۵۵ تا ۱۳۸۵ روند کاهشی داشته ولی در سال ۱۳۹۰ مجدد این روند افزایش یافته و شاغلین مقطع عالی بخش خدمات همواره روند افزایشی داشته است.

در سال ۱۳۹۰ به شاغلین مقطع عالی بخش خدمات افزوده شده است و این افزایش نشان می دهد که در بخش خدمات در سیستم اشتغال کشور تمایل به جذب افراد متخصص بیشتر بوده است.



نمودار ۱۲- درصد شاغلین باسواد بخش خدمات استان به تفکیک مقطع تحصیلی ۱۳۵۵-۹۰

۳-۱-۳-۱- تحلیل روند تحولات بیکاری در استان

بیکاری مهمترین خاستگاه فقر و محرومیت و هم زمینه ساز شکل گیری ناهنجاری ها و تنش های اجتماعی است پدیده ای که بیشتر بر اثر کارایی ضعیف اقتصادی، ناتوانی در تجهیز متناسب منابع و عوامل تولید و استفاده بی رویه از منابع و امکانات طبیعی، انسانی و دیگر عوامل مادی تولید پدیدار می شود و به عمده ترین عامل باز دارنده رشد و توسعه تبدیل می شود.

برخی کارشناسان انتقادهایی به شیوه های آمارگیری بیکاران در ایران و نتایج آن وارد می کنند، ولی همه بر یک نقطه اتفاق نظر دارند که بیکاری یکی از معضلات اصلی اقتصاد ایران است. جمعیت ایران در ۲۸ سال گذشته تقریباً دو برابر شده و اکثر کسانی که در سال های بعد از انقلاب ۱۳۵۸ متولد شده اند به سرعت به جمع متقاضیان کار می پیوندند. بر اساس آمار رسمی، تعداد بیکاران ایران بین سه تا سه و نیم میلیون نفر است اما کارشناسان آمار بیکاران را بیشتر از چهار میلیون نفر برآورد می کنند. هر ساله دست کم حدود هشتصد هزار نفر وارد بازار کار ایران می شوند و ایران توان کافی برای پاسخگویی به این حجم از متقاضیان کار را ندارد.

دولت در دو سال گذشته حجم زیادی از منابع بانکی را به سمت بنگاه های زودبازده هدایت کرده بلکه بتواند از فشار بیکاران بکاهد. کارشناسان اقتصادی بر این باورند که ایران برای این که بتواند بیکاری را کنترل و نرخ آن را کاهش دهد باید سالانه بیشتر از یک میلیون شغل ایجاد کند در حالی که در طول سال های اخیر به طور متوسط نتوانسته برای بیشتر از ۵۵۰ هزار نفر شغل ایجاد کند.

کارشناسان اقتصادی بر این باورند که ایران برای غلبه بر مشکل بیکاری، نیازمند رشد اقتصادی بالای هفت درصد است اما در طول چند سال گذشته متوسط رشد اقتصادی در حد پنج درصد بوده است. کارشناسان اقتصادی بر این باورند که بخشی از رشد اقتصادی چند سال اخیر حاصل افزایش درآمدهای بالای نفتی بوده است در حالی که دولت بدون سرمایه گذاری کافی نمی تواند به رشدی قابل اتکا دست یابد تا با آن شعار افزایش فرصت های شغلی را تحقق بخشد.

در خلال سال های ۱۳۷۵-۱۳۵۵ افراد زیادی به عنوان بیکار جویای کار وارد بازار کار منطقه شده اند اما بخشی از این متقاضیان کار به دلیل شکل نگرفتن فرصت های شغلی یا به دلیل وجود برخی ناهنجاری های اجتماعی و فرهنگی از دستیابی به کار محروم مانده و به جامعه بیکار به جا مانده از گذشته اضافه شده اند. نرخ بیکاری جمعیت استان از ۴ درصد در سال ۱۳۵۵ به ۱۴٫۵ درصد در سال ۱۳۶۵ افزایش یافته و سپس در سال ۱۳۷۵ به ۸٫۵ درصد کاهش یافته است. در سال ۱۳۹۰ نرخ بیکاری ۱۲/۱ درصد بوده است و نرخ بیکاری جمعیت ۲۴-۱۵ ساله، ۳۶/۷ درصد و نرخ بیکاری در میان مردان ۲۴-۱۵ ساله، ۳۰/۱ درصد و در میان زنان ۲۴-۱۵ ساله، ۶۸/۶ درصد بوده است.

البته تغییر تعاریف اشتغال و بیکاری در سرشماری های مختلف باعث نوسانات شدید آمار اشتغال و بیکاری در کشور و نیز استان شده است.

جدول شماره ۲۴- تعداد بیکاران به تفکیک جنس و گروه سنی ۹۰-۱۳۵۵

گروه سنی	جنس	۱۳۵۵	۱۳۶۵	۱۳۷۵	۱۳۸۵	۱۳۹۰
۲۴-۱۵	مرد	۴۵۱۷	۲۳۴۳۲	۱۶۸۰۵	۶۹۳۹۲	۴۷۶۱۳
	زن	۱۴۲۹	۱۱۵۳۹	۸۹۵۶	۴۳۳۱۲	۱۹۹۰۳
	کل	۵۹۴۶	۳۴۹۷۱	۲۵۷۶۱	۱۱۲۷۰۴	۶۷۵۱۶
۲۴-۲۵	مرد	۱۰۷۷	۸۲۵۹	۲۴۱۴	۳۹۳۱۳	۶۴۵۹۵
	زن	۱۳۹	۱۵۶۴	۸۱۹	۲۱۸۱۶	۲۴۳۷۱
	کل	۱۲۱۶	۹۸۲۳	۳۲۳۳	۶۱۱۲۹	۸۸۹۶۶
۶۴-۴۵	مرد	۸۱۰	۳۶۴۹	۱۹۴۲	۴۰۰۲	۸۵۲۱
	زن	۹۸	۴۰۶	۱۳۹	۴۳۷	۸۰۹
	کل	۹۰۸	۴۰۵۵	۲۰۸۱	۴۴۳۹	۹۳۳۰
۶۴-۱۰	مرد	۹۰۷۵	۴۰۴۶۹	۲۳۱۰۸	۱۱۵۹۴۳	۱۲۱۶۶۲
	زن	۲۸۳۰	۱۷۱۲۲	۱۰۸۲۰	۶۷۶۸۴	۴۵۴۲۷
	کل	۱۱۹۰۵	۵۷۵۹۱	۳۳۹۲۸	۱۸۳۶۱۸	۱۶۷۰۸۹
۶۴-۱۵	مرد	۶۴۰۴	۳۵۳۴۰	۲۱۱۶۱	۱۱۲۷۰۷	۱۲۰۷۲۹
	زن	۱۶۶۶	۱۳۵۰۹	۹۹۱۴	۶۵۵۶۵	۳۶۰۸۳
	کل	۸۰۷۰	۴۸۸۴۹	۳۱۰۷۵	۱۷۸۲۷۲	۱۵۶۸۱۲
کل جمعیت بیکار	مرد	۹۵۲۸	۴۲۱۱۵	۲۹۸۳۰	۱۱۶۶۱۴	۱۲۱۸۸۴
	زن	۲۹۰۷	۱۷۴۱۴	۱۲۲۸۶	۶۷۷۵۱	۴۵۴۳۱
	کل	۱۲۴۳۵	۵۹۵۲۹	۴۲۱۱۶	۱۸۴۳۶۵	۱۶۷۳۱۵

ماخذ: سرشماری عمومی نفوس و مسکن

جدول شماره ۲۵- درصد بیکاران به تفکیک جنس و گروه سنی ۹۰-۱۳۵۵

گروه سنی	جنس	۱۳۵۵	۱۳۶۵	۱۳۷۵	۱۳۸۵	۱۳۹۰
۲۴-۱۵	مرد	۷۶	۶۷	۶۵,۲	۶۱,۵۷	۷۰,۵
	زن	۲۴	۳۳	۳۴,۸	۳۸,۴۳	۲۹,۵
	کل	۱۰۰	۱۰۰	۱۰۰	۱۰۰	۱۰۰
۴۴-۲۵	مرد	۸۸,۶	۸۴,۱	۷۴,۷	۶۴,۳۱	۷۲,۶
	زن	۱۱,۴	۱۵,۹	۲۵,۳	۳۵,۶۹	۲۷,۴
	کل	۱۰۰	۱۰۰	۱۰۰	۱۰۰	۱۰۰
۶۴-۴۵	مرد	۸۹,۲	۹۰	۹۳,۳	۹۰,۱۶	۹۱,۳
	زن	۱۰,۸	۱۰	۶,۷	۹,۸۴	۸,۷
	کل	۱۰۰	۱۰۰	۱۰۰	۱۰۰	۱۰۰
۶۴-۱۰	مرد	۷۶,۲	۷۰,۳	۶۸,۱	۶۳,۱۴	۷۲,۸
	زن	۲۳,۸	۲۹,۷	۳۱,۹	۳۶,۸۶	۲۷,۲
	کل	۱۰۰	۱۰۰	۱۰۰	۱۰۰	۱۰۰
۶۴-۱۵	مرد	۷۹,۴	۷۲,۳	۶۸,۱	۶۳,۲۲	۷۷
	زن	۲۰,۶	۲۷,۷	۳۱,۹	۳۶,۷۸	۲۳
	کل	۱۰۰	۱۰۰	۱۰۰	۱۰۰	۱۰۰
کل جمعیت بیکار	مرد	۷۶,۶	۷۰,۷	۷۰,۸	۶۳,۲۵	۷۲,۸
	زن	۲۳,۴	۲۹,۳	۲۹,۲	۳۶,۷۵	۲۷,۲
	کل	۱۰۰	۱۰۰	۱۰۰	۱۰۰	۱۰۰

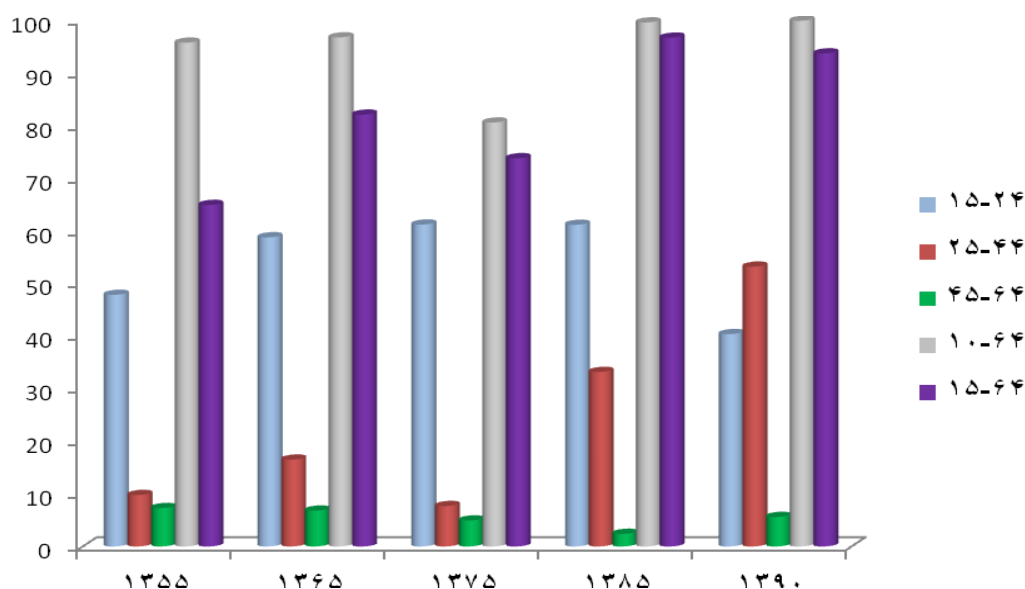
محاسبه شده بر اساس سرشماری عمومی نفوس و مسکن

جداول ۲۵ نشان می دهد که در تمام سال های مورد مطالعه و در تمام مقاطع درصد بیکاران مرد نسبت به بیکاران زن بیشتر بوده است. در گروه سنی ۴۵-۶۴ سال درصد افزایش بیکاران مرد نسبت به زن بیش از سایر گروههای سنی می باشد.

جدول شماره ۲۶- درصد کل جمعیت بیکار استان به تفکیک گروه‌های سنی ۱۳۵۵-۹۰

سال	شرح				
	۱۳۹۰	۱۳۸۵	۱۳۷۵	۱۳۶۵	۱۳۵۵
کل بیکاران					
۱۵-۲۴	۴۰,۳۵	۶۱,۱۳	۶۱,۱۷	۵۸,۷۵	۴۷,۸۲
۲۵-۴۴	۱۷,۵۳	۳۳,۱۶	۷,۶۸	۱۶,۵۰	۹,۷۸
۴۵-۶۴	۶,۵	۲,۴	۴,۹۴	۶,۸۱	۷,۳۰
۱۰-۶۴	۹,۹۹	۹۹,۵۹	۸۰,۵۶	۹۶,۷۴	۹۵,۷۴
۱۵-۶۴	۷,۹۳	۹۶,۶۹	۷۳,۷۸	۸۲,۰۶	۶۴,۹۰

محاسبه شده بر اساس سرشماری عمومی نفوس و مسکن



نمودار ۱۳- درصد کل جمعیت بیکار استان به تفکیک گروه‌های سنی ۱۳۵۵-۹۰

جدول ۲۶ و نمودار ۱۳ نشان می‌دهد که سهم گروه سنی ۱۵-۲۴ ساله از جمعیت بیکار استان در سال ۱۳۷۵ با ۶۱,۱۷ درصد بیشتر از سال‌های دیگر بوده است.

سهم گروه سنی ۲۵-۴۴ ساله از جمعیت بیکار استان در سال ۱۳۹۰ با ۱۷,۵۳ درصد بیشتر از سال‌های قبل بوده است.

سهم گروه سنی ۴۵-۶۴ ساله از جمعیت بیکار استان در سال ۱۳۵۵ با ۷,۳۰ درصد بیشتر از سال‌های قبل بوده است.

گروه سنی ۱۰-۶۴ که گروه سنی بزرگی را تشکیل می‌دهند در سال ۱۳۹۰ بیشترین درصد جمعیت بیکار استان با ۹۹,۹۹ درصد بوده است.

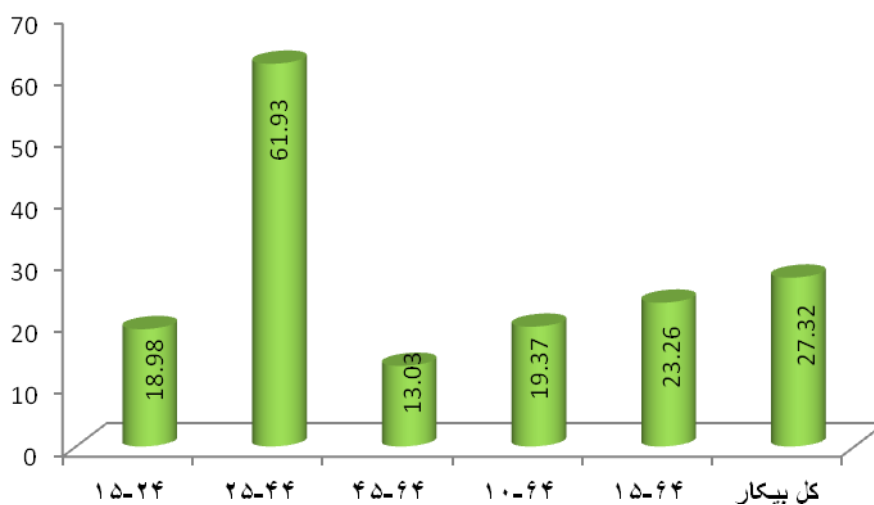
سهم گروه سنی ۱۵-۶۴ که گروه سنی بزرگی را تشکیل می دهند در سال ۱۳۸۵ با ۹۶,۶۹ درصد بیشتر از سال های قبل بوده است.

درصد بیکاران گروه سنی ۴۵-۶۴ ساله نسبت به بیکاران گروههای سنی دیگر از همه کمتر می باشد.

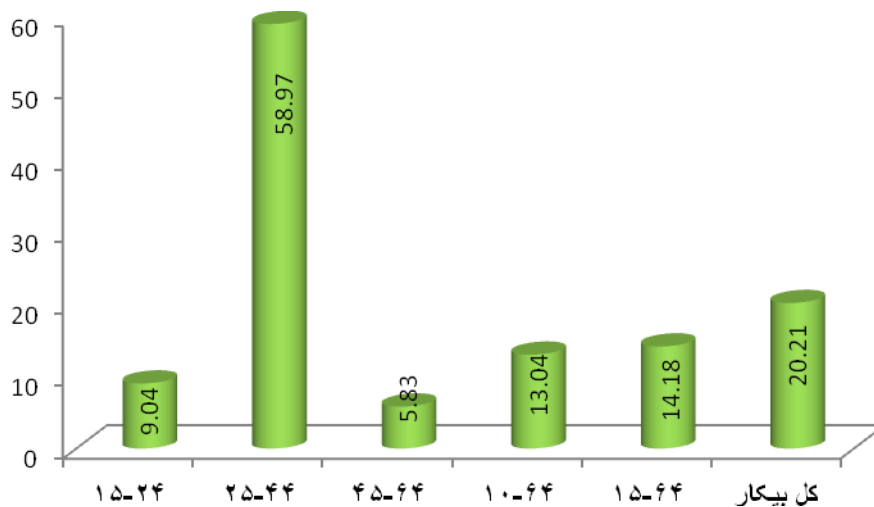
جدول شماره ۲۷- نرخ رشد جمعیت بیکار ۱۳۵۵-۹۰

سال	شرح	۸۵-۱۳۵۵	۱۳۷۵-۹۰	۹۰-۱۳۵۵
کل جمعیت بیکار				
۱۵-۲۴	جمعیت بیکار استان	۱۰,۳۰	۹	۹.۱۸
۲۵-۴۴		۱۳,۹۵	۹.۵۸	۹.۶۱
۴۵-۶۴		۵,۴	۸.۵	۱۳
۱۰-۶۴		۹,۵۵	۱۳	۳.۱۹
۱۵-۶۴		۱۰,۸۷	۱.۱۴	۳.۲۳
کل جمعیت بیکار				

محاسبه شده بر اساس سرشماری عمومی نفوس و مسکن



نمودار ۱۴- نرخ رشد گروههای سنی مختلف جمعیت بیکار و کل جمعیت بیکار استان طی سال های ۱۳۵۵-۹۰

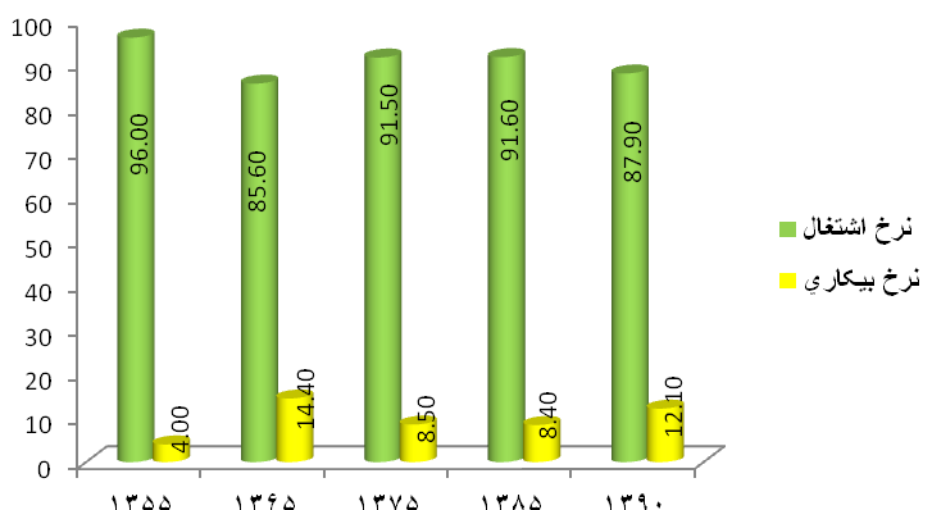


نمودار ۱۵- نرخ رشد گروه‌های سنی مختلف جمعیت بیکار و کل جمعیت بیکار استان طی سال‌های ۹۰-۱۳۷۵

جدول شماره ۲۸- نرخ اشتغال و بیکاری استان ۱۳۹۰-۱۳۵۵

سال	شرح
۱۳۹۰	نرخ اشتغال
۱۳۸۵	نرخ اشتغال
۱۳۷۵	نرخ اشتغال
۱۳۶۵	نرخ اشتغال
۱۳۵۵	نرخ اشتغال
۱۳۹۰	نرخ بیکاری
۱۳۸۵	نرخ بیکاری
۱۳۷۵	نرخ بیکاری
۱۳۶۵	نرخ بیکاری
۱۳۵۵	نرخ بیکاری

محاسبه شده بر اساس سرشماری عمومی نفوس و مسکن



نمودار ۱۶- نرخ اشتغال و بیکاری استان ۱۳۸۵-۱۳۵۵

جدول ۲۸ تغییرات نرخ بیکاری و اشتغال را در سال های ۱۳۵۵ تا ۱۳۸۵ نشان می دهد. بیشترین نرخ بیکاری مربوط به سال ۱۳۶۵ با ۱۴,۴ درصد می باشد و کمترین نرخ بیکاری مربوط به سال ۵۵ با ۴ درصد می باشد.

۴-۱-۳-۱- تحلیل بار تکفل واقعی^۱

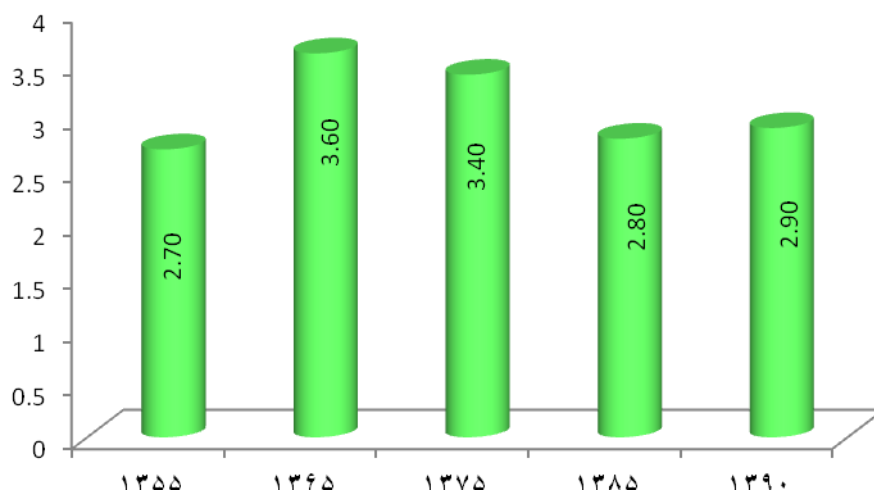
در هر جامعه، به کودکان زیر ۱۵ سال و سالمندان بالای ۶۵ سال که جزء جمعیت فعال کشور محسوب نمی شوند، «بار تکفل اقتصادی» یا نسبت بستگی می گویند.

به افراد سالمند، کودکان و افراد غیر شاغل در سن فعالیت بار تکفل اقتصادی می گویند چون تولید کننده نیستند و افراد شاغل مسئولیت اداره آنها را برعهده دارند. به علت بالا بودن نرخ بیکاری و نرخ رشد جمعیت و بار تکفل در کشورهای در حال توسعه بالا می باشد.

بار تکفل دو نوع است الف- بار تکفل ناخالص ب- بار تکفل خالص یا واقعی

بار تکفل ناخالص: بار تکفل ناخالص یا «نسبت ناخالص (dependency ratio)» نشان دهنده مقدار تکلفی است که یک فرد فعال از نظر تأمین زندگی و هزینه افراد غیر فعال بر دوش دارد و آن عبارت است از نسبت افراد غیر فعال به افراد فعال. در گروه بندی سنی بزرگ سه گروه سنی داریم: ۱- گروه سنی جوان ۱۴-۰ ساله ۲- گروه سنی فعال ۶۴-۱۵ ساله ۳- گروه سنی سالخورده ۶۵ ساله و بیشتر گروه سنی جوان و سالخورده غیر فعال می باشند.

بار تکفل خالص یا واقعی: از شاخص های اقتصادی و به این معنی است که به ازاء هر نفر شاغل چند نفر شغلی ندارند. افزایش بار تکفل نرخ پس انداز را کاهش داده و سبب افزایش فشار تقاضا می شود. این شاخص از تقسیم تعداد افراد غیر شاغل به افراد شاغل به دست می آید و تفسیر آن این است که هر فرد شاغل بار اقتصادی چند نفر غیر شاغل را به دوش می کشد. نمودار زیر وضعیت این شاخص را در کل کشور در سال ۷۵ نشان می دهد. با افزایش جمعیت شاغلین در سال ۸۵ طبیعی است که بار تکفل خالص در سال ۸۵ در ایران در تمام این مناطق کمتر از سال ۷۵ بوده است.



نمودار ۱۷- روند بار تکفل واقعی استان ۱۳۵۵-۱۳۹۰

این شاخص نشان می دهد که هر فرد شاغل بار هزینه چند نفر غیر شاغل را به دوش می کشد. بدین ترتیب بزرگی این شاخص با اندازه بیکاری رابطه ای مستقیم دارد. این شاخص در سال ۱۳۶۵ بیشترین مقدار خود را دارد و نرخ بیکاری نیز در این سال بیشتر از دو سال دیگر بوده است. افزایش نرخ جمعیت در این دهه و در واقع افزایش جمعیت ۱۴-۰ ساله در این دهه کاملاً در شاخص بار تکفل واقعی مشهود است. همان طور که ملاحظه می شود در این دهه هر فرد شاغل بار هزینه حدود چهار نفر را به عهده دارد به عبارت دیگر هر ۱۰ نفر شاغل بار تکفل ۳۶ نفر را به دوش می کشند. این شاخص در سال ۸۵ کاهش یافته است و این کاهش هم می تواند به دلیل افزایش نسبی مخرج کسر باشد (تعداد شاغلان) که افزایش فرصتهای شغلی بیشتر در سال ۸۵ این مورد را تایید می کند و هم کاهش نسبی صورت کسر که شامل افراد غیر شاغل می باشد و کنترل شدید مولید از سوی خانواده ها باعث کاهش جمعیت ۱۴-۰ ساله شده است که در صورت این کسر قرار می گیرند و مجموعاً باعث کاهش شاخص بار تکفل واقعی در سال ۸۵ در استان شده است. این شاخص در سال ۹۰ به میزان ۰٫۱ افزایش یافته است.

۵-۱-۳-۱- تحلیل بهره وری نیروی انسانی

در دنیای امروز بهره‌گیری مناسب و مطلوب از منابع ملی یکی از مهمترین اهداف اقتصادی و اجتماعی دولتهاست. برای دستیابی به این هدف، تلاشهای گسترده‌ای تحت عنوان "ارتقاء بهره‌وری" صورت پذیرفته است. به بیان ساده بهره‌وری به معنای استفاده بهینه از منابع و امکانات است. از آنجا که زیربنای هر حرکت و فعالیت در سازمان را منابع و امکانات موجود آن فراهم می‌سازند، لذا این مفهوم را می‌توان در گستره وسیعی از فعالیت‌های سازمان به کار بست و از نتایج آن بهره‌مند شد. برای این منظور شاخص‌های متنوعی در زمینه مختلف سازمانی طراحی شده است. اما انتخاب اولویت بندی و پرداختن به این شاخص‌ها و زمینه‌های مورد بررسی آنها تابع شرایط اقتصادی و اجتماعی محیطی است که بنگاه اقتصادی در فضای آن مشغول فعالیت است.

در برخی از کشورهای صنعتی ممکن است به واسطه هزینه‌های سنگین نیروی کار و کمبود انرژی، اولویت با شاخص‌هایی باشد که به این زمینه‌ها می‌پردازند. این در حالی است که در حال حاضر شرایط اقتصادی و اجتماعی کاملاً متفاوتی بر ایران حاکم است. انرژی ارزان و فراوان و نیروی کار نسبتاً ارزان از یک سو و وابستگی ارزی و تحمیل هزینه‌های سنگین برای واردات تجهیزات از سوی دیگر از جمله ویژگی‌های کنونی ایران است که توجه و تمرکز بر شاخص‌های بهره‌وری سرمایه را از اولویت ویژه‌ای برخوردار نموده است و لازم است که بهبود بیشتر بهره‌وری سرمایه در کشور صورت گیرد.

بهره‌وری: دانش و تکنولوژی استفاده بهینه از منابع نیروی انسانی؛ مهارتها؛ ماشین‌آلات و اطلاعات به منظور حصول به بهترین نتایج است.

امروزه نقش و اهمیت نیروی انسانی در فرآیند تولید و ارائه خدمات در جوامع بشری به عنوان مهم‌ترین عامل مشخص شده است. شکی نیست که عامل انسانی مهم‌ترین بخش تحول و توسعه جوامع است. با نگاهی به مراحل تمدن بشری مشخص می‌شود که نقش نیروی انسانی از نیروی کار ساده (قدرت بازو و کار مکانیکی) به سرمایه انسانی (دانش و مهارت) که مهم‌ترین عامل تولید به شمار می‌رود تکامل یافته است، چرا که اگر انسان‌ها نتوانند از ابزارها و تجهیزات پیشرفته و تکنولوژی استفاده مطلوب نمایند عملاً پیشرفت تکنولوژی فاقد کارایی لازم خواهد بود.

امروزه این حقیقت مسلم گشته است که تزریق مقادیر متنابهی از سرمایه‌های فیزیکی و مادی به کشورهای جهان سوم لزوماً موجب تسریع روند توسعه آنها نشده است بلکه صرفاً کشورهایی که از یک سازمان کارآمد و در عین حال از سرمایه‌های انسانی متخصص برخوردار بوده‌اند، توانسته‌اند سرمایه فیزیکی و مادی را به نحو مناسب جذب و در تسریع روند رشد به کار گیرند.

بخش های اقتصادی در سرلوحه فعالیت های خود توجه زیادی به کیفیت و کارآیی نیروی کار به دلیل آثار و نتایج سودمند آن دارند و با توجه به اینکه هدف اصلی یافتن راههای بهبود بهره وری است در نخستین مرحله بایستی از سرمایه گذاری در نیروی انسانی شروع کرد.

سرمایه گذاری در نیروی انسانی و اعتلای کیفیت نیروی کار یکی از زمینه ها و راههای اصلی و اساسی افزایش بهره وری و تسریع رشد اقتصادی جامعه است. در بررسی های اقتصادی می توان گفت که سرمایه انسانی یک مفهوم کاملاً «اقتصادی» است. در واقع خصوصیات کیفی انسان نوعی سرمایه است، چرا که این خصوصیات می تواند موجب بهره وری و تولید بیشتر و درآمد ورفاه بیشتر گردد. سرمایه انسانی را اینگونه تعریف نموده اند. «ارتقاء بهبود تولیدی افراد» (عمادزاده، ۱۳۶۲، ص ۱۶)

تعریف دیگر از سرمایه انسانی عبارت است از «علم ودانش»، «مهارت و تجربه»، «توان و قابلیت» و نهایتاً انضباط و خلاقیتی که از طریق تعلیم و تربیت به انحاء مختلف در نیروی کار جامعه ذخیره شده و باعث افزایش بهره وری نیروی انسانی می گردد که به واسطه ارتقای سطح کیفی و تلاش ایجادشده باشد.

این اصل که نیروی کار با کیفیت بالا جزء سرمایه یک کارگاه به شمار می رود، سبب گردیده است که کشورهای پیشرفته اهمیت بیشتری به پرورش و تربیت نیروی کار و روابط و مناسبات انسانی در فرآیند تولید صنعتی قائل گردند. این کشورها به تجربه دریافته اند که افزایش بهره وری نه از طریق بهبود و ارتقاء کیفیت نیروی کار بلکه از طریق ارتقاء کیفیت نیروی کار سریع تر قابل تحقق است. اگر چه با جایگزین کردن ماشین آلات مدرن، تغییر و اصلاح خطوط، اجرای سیستمهای نوین انبارداری و... می توان بهره وری را بهبود بخشید اما باید توجه داشت که این موارد نیز به عنوان عوامل اصلی در گرو قابلیتها و انگیزه های منابع انسانی می باشد و به جرأت می توان ادعا کرد که هر ماشینی در نهایت یک ظرفیت تعریف شده دارد که بیش از آن نمی توان انتظار داشت اما در برابر ظرفیتهای انسان تا بی نهایت است.

تعلیم و تربیت به عنوان بارزترین نمود سرمایه گذاری انسانی، نقش اصلی در بهبود بهره وری نیروی انسانی را ایفا می کند. تعلیم و تربیت از یک طرف و بازدهی و توانایی نیروی کار افزوده و استعدادها را شکوفا می سازد و از طرف دیگر زمینه به کارگیری تکنولوژی برتر و بالاتر را برای نیروی کار فراهم می کند.

امروزه دیگر کار به عنوان یک عامل کمی در تولید و توسعه مطرح نیست بلکه توجه به کیفیت و کارآئی نیروی کار و افزایش بهره وری به دلیل آثار و نتایج سودمند آن بسیار زیاد می باشد. همانطور که شاهد هستیم بازسازی ژاپن در

سالهای بعد از جنگ دوم جهانی عمدتاً به اتکای سرمایه انسانی گسترده آن کشور بود نه سرمایه های وارداتی از خارج یا منابع مادی (کشور (مردوخی، ۱۳۶۸)

مطالعات انجام شده نشان می دهد که ریشه و علل عقب افتادگی کشورهای توسعه نیافته که به طور اساسی تأثیر پدیده بهره وری پائین می باشد. بنابراین رشد بالای بهره وری خصوصاً بهره وری نیروی کار همه فعالیتهای اقتصادی واجتماعی را تحت تأثیر قرار خواهد داد. افزایش بهره وری نیروی کار در بخش صنعت بر روی ظرفیت تولیدی، کیفیت کالای تولید شده، کاهش هزینه ها، کاهش قیمت ها و بررسی سرمایه گذاری اثر می گذارد.

بهره وری نیروی کار عبارت است از نسبت خروجی کالا یا خدمات معین و یا ارزش پولی آنها به کار ورودی یا میزان کاری که برای تولید آن محصولات به کار گرفته شده است. از آنجا که شرط بقا و تداوم حیات هر سازمانی در این محیط متلاطم و آشفته، ارتقا بهره وری است، و آنچه که در افزایش بهره وری به احتمال زیاد نقش بسزایی دارد، ساختار سازمانی است، بدیهی است که ساختار، باتوجه به ویژگی های محتوایی، ابعادی و محیطی خود اثر قابل ملاحظه ای بر توسعه سازمان دارد، و در واقع آنچه سازمان های خلاق و بهره ور را از سایر سازمان ها متمایز می سازد، همین خصوصیات ساختاری است که مناسب موقعیت و جایگاه آن است.

به هر حال، کوشش در جهت ارتقا بهره وری سازمان، با توجه به ساختار و تشکیلات سازمان امکان کشف نارسائیهای ساختاری نهفته در آن را فراهم ساخته و کارکنان را برای انجام موثر وظایف و اداره بهتر امور آماده می سازد. پس ایجاد ساختار مناسب با موقعیت کنونی که محیط همواره در حال تغییر مداوم است، می تواند تأثیر بسزایی در ارتقای بهره وری داشته باشد. در نتیجه بین بهره وری، هماهنگی، تقسیم کار دقیق، گروه بندی صحیح وظایف و ساختار سازمانی مناسب با شرایط موجود، که در نهایت موجب به کارگیری تواناییهای بالقوه و بالفعل افراد و کارکنان می شود، یک رابطه مستقیم وجود دارد. هر چه با انتخاب صحیح و مناسب ساختار سازمانی بتوان درصد بیشتری از این تواناییها را به کار گرفت به همان نسبت می توان بهبود بیشتری را انتظار داشت.

برای محاسبه بهره وری نیروی انسانی به تفکیک هر بخش طبق دستورالعمل برنامه آمایش باید نسبت تولید ناخالص داخلی هر بخش به شاغلین هر بخش محاسبه شود. به دلیل موجود نبودن آمار برای سال های ۱۳۵۵-۱۳۹۲ برای استان در این خصوص، ارزش افزوده هر بخش را بر شاغلین همان بخش تقسیم کردیم و بهره وری نیروی انسانی استان محاسبه شد.

لازم به ذکر است که تعداد شاغلین هر بخش برای سال های مذکور با روش Interpolation (روش میانگیری) برآورد شده است و مبنا و پایه اطلاعات در این روش سال های ۷۵ و ۸۵ و ۹۰ بوده است. ارزش افزوده هر بخش نیز از حسابهای منطقه ای استخراج شده است.

جدول شماره ۳۰- ارزش افزوده به قیمت ثابت و تعداد شاغلین استان به تفکیک بخش ۸۵-۱۳۷۹ (میلیون ریال و نفر)

۱۳۸۵	۱۳۸۴	۱۳۸۳	۱۳۸۲	۱۳۸۱	۱۳۸۰	۱۳۷۹	شرح	
۱۶۶۰۴۶۰۵	۱۲۰۷۵۱۰۵۴	۱۱۶۶۰۴۰۴۸	۱۱۰۴۴۰۰۱۲	۱۱۱۸۴۶۰۳۳	۹۵۴۰۹۰۷۱۴	۱۵۶۷۹۹۰۲	استان	ارزش افزوده
۱,۸۷۶,۸۶۳	۱,۷۲۴,۱۴۰	۱,۶۶۸,۴۵۵	۱,۶۷۶,۴۹۰	۱,۶۰۸,۷۹۰	۱,۴۲۸,۱۹۶	۱,۴۴۸,۶۹۵	کشور	کشاورزی
۲۴۲۷۵۲	۲۲۵۸۶۳	۱۸۲۸۱۹	۱۷۶۸۲۵	۱۷۰۸۳۱	۱۶۴۸۳۷	۱۵۸۸۴۳	استان	شاغلین
۴۷۰۸۶۸۴	۴۸۳۹۳۹۴	۴۳۲۹۴۷۴	۳۹۷۵۴۲۱	۴۳۳۹۸۱۹	۴۴۱۵۷۱۰	۴۲۷۶۶۷۰	کشور	کشاورزی
۱۶۷۹۶۱۰۷۷	۱۲۵۴۵۸۰۰۸	۷۶۶۲۹۰۴۱۷	۶۱۴۶۲۰۸۳۷	۷۶۰۴۹۰۶۰۹	۷۸۶۷۹۰۳۱	۷۰۸۴۹۰۷۷	استان	ارزش افزوده
۷,۳۲۶,۰۲۲	۶,۸۲۲,۶۳۱	۵,۸۰۸,۵۱۶	۴,۹۲۷,۷۹۵	۴,۵۴۸,۳۸۰	۳,۷۷۶,۲۶۹	۳,۹۴۱,۰۵۶	کشور	صنعت
۱۹۸۴۸۹	۱۹۱۸۴۷	۱۶۹۲۱۶	۱۶۲۱۲۴	۱۵۵۰۳۲	۱۴۷۹۴۰	۱۴۰۸۴۸	استان	شاغلین
۶۴۳۳۸۴۹	۵۹۳۶۵۸۵	۵۶۹۰۷۰۶	۵۵۷۲۸۵۱	۵۱۷۹۷۸۵	۵۱۷۷۰۴۰	۵۱۶۴۹۰۱	کشور	صنعت
۲۸۰۹۶۱۰۹۲۹	۲۴۷۵۱۷۰۷۷	۲۲۴۰۰۸۰۴۷۲	۲۰۸۵۷۱۰۷۲	۱۹۳۷۲۳۰۶۷۱	۱۷۴۳۳۷۰۹۴۹	۱۶۰۶۶۶۰۴۴۸	استان	ارزش افزوده
۱۲,۱۱۲,۳۳۴	۱۰,۹۰۵,۴۲۱	۱۰,۰۵۹,۵۸۷	۸,۸۱۵,۱۹۶	۸,۲۵۰,۸۷۷	۷,۴۶۹,۷۳۷	۶,۷۵۷,۸۵۱	کشور	خدمات
۲۵۰۳۶۰	۲۶۲۵۹۹	۲۷۶۳۰۹	۲۶۶۴۷۷	۲۵۶۶۴۵	۲۴۶۸۱۳	۲۳۶۹۸۱	استان	شاغلین
۹۱۵۳۵۲۰	۸۷۹۷۱۱۷	۸۸۵۸۲۰	۸۶۰۴۳۳۷	۷۹۷۹۶۶۸	۷۳۲۵۶۸۱	۶۹۹۰۷۱۰	کشور	خدمات
۶۱۴۹۶۹۰۷۵	۴۹۳۷۲۷۰۳۸۶	۴۱۷۲۴۲۰۳۶۹	۳۸۰۴۷۴۰۶۷۶	۳۸۱۶۱۹۰۶۱	۳۴۸۴۲۶۰۶۹۵	۳۸۸۳۱۵۰۴۱۹	استان	ارزش افزوده کل
۲۱۳۱۵۲۱۹۰۱۳	۱۹۴۵۲۱۹۲۰۲۹	۱۷۵۳۶۵۵۷۰۹۵	۱۵۴۱۹۴۸۰۰۳۴	۱۴۴۰۸۰۴۸۰۱۲	۱۲۶۷۴۲۰۱۸	۱۲۱۴۷۶۰۱۰۵ ۹	کشور	
۶۹۱۶۰۱	۶۸۰۳۰۹	۶۲۸۳۴۴	۶۰۵۴۲۶	۵۸۲۵۰۸	۵۵۹۵۹۰	۵۳۶۶۷۲	استان	شاغلین
۲۰۲۹۶۰۵۲	۱۹۵۹۲۶۸۸	۱۸۹۰۶۰۰۰	۱۸۱۵۲۶۰۹	۱۷۴۹۹۲۷۲	۱۶۹۱۸۴۳۱	۱۶۴۴۸۷۲۹	کشور	

ماخذ:سایت مرکز آمار ایران حسابهای منطقه ای

۱۳۹۲	۱۳۹۱	۱۳۹۰	۱۳۸۹	۱۳۸۸	۱۳۸۷	۱۳۸۶	شرح	
۲۱۷۸۷۴۸۸	۱۷۹۴۸۰۱۳	۱۴۶۱۶۶۳۷	۱۴۷۶۶۲۲۳	۱۴۰۹۵۰۴۷	۱۰۴۹۷۹۵۱	۱۸۷۶۶۲۰۷	استان	ارزش افزوده
۲,۸۶۷,۳۴۷	۲,۴۷۳,۴۴۶	۲,۰۴۱,۳۴۸	۲,۴۶۲,۴۴۸	۱,۸۷۷,۳۸۷	۱,۷۵۵,۰۳۵	۱,۹۹۸,۱۱۶	کشور	کشاورزی
۲۴۲۶۶۰	۲۵۰۲۵۲	۲۱۹۰۱۲	۲۳۴۴۱۶	۲۶۲۵۸۵	۲۳۵۷۸۹	۲۲۵۹۶۹	استان	شاغلین
۴۱۲۲۱۴۴	۳۹۷۹۱۲۵	۳۸۴۱۲۵۲	۳۹۵۶۷۸۰	۴۲۹۷۸۸۸	۴۳۵۰۲۳۶	۴۶۶۸۵۲۸	کشور	کشاورزی
۱۹۱۰۹۹۶۱	۲۲۵۶۰۱۸۷	۱۷۱۱۴۶۳۹	۱۵۸۸۳۳۹۳	۱۲۲۳۹۶۴۲	۱۳۹۰۵۱۰۸	۱۶۹۹۴۶۸۲	استان	ارزش افزوده
۵,۸۴۲,۸۰۳	۵,۸۹۱,۰۱۰	۷,۷۶۱,۴۶۵	۹,۳۶۲,۵۳۷	۵,۶۹۶,۱۷۲	۷,۰۹۲,۹۱۸	۸,۱۶۹,۷۲۴	کشور	صنعت
۲۳۸۴۹۸	۲۴۱۰۶۸	۲۳۵۵۶۹	۲۱۴۵۷۶	۱۸۶۶۳۱	۱۹۸۰۳۴	۱۹۷۱۹۷	استان	شاغلین
۷۷۲۶۲۰۴	۶۸۵۰۶۵۹	۶۸۹۷۷۳۳	۶۶۳۵۸۵۰	۶۵۳۹۳۷۱	۶۶۰۷۴۳۴	۶۵۵۲۳۲۰	کشور	صنعت
۲۸۹۱۸۴۶۵	۳۱۶۷۵۰۴۸	۳۴۷۴۶۹۴۵	۳۴۳۸۸۶۳۱	۲۸۲۳۷۸۲۷	۲۹۱۲۴۹۶۷	۲۹۴۷۱۵۷۹	استان	ارزش افزوده
۱۳,۹۷۸,۹۳۴	۱۴,۸۷۶,۷۸۷	۱۵,۴۵۶,۲۱۰	۱۸,۶۴۴,۵۹۰	۱۳,۰۸۹,۹۴۰	۱۳,۲۴۸,۸۹۹	۱۳,۰۳۲,۴۲۵	کشور	خدمات
۲۹۲۸۵۱	۲۷۳۲۱۰	۲۹۸۰۳۷	۲۸۵۸۵۶	۲۷۴۱۵۹	۲۷۸۵۳۱	۲۷۸۶۰۲	استان	شاغلین
۱۰۶۷۷۰۲۸	۹۶۸۱۱۷۰	۹۹۱۲۹۱۰	۱۰۰۱۵۶۰۰	۹۷۲۶۸۰۰	۹۵۴۱۷۹۲	۹۲۳۴۶۷۶	کشور	خدمات
۶۹۸۱۵۹۰۱۴	۷۲۱۸۳۲۰۴۷	۶۶۴۷۸۲۰۲	۶۵۰۳۸۲۰۴۶	۵۴۵۷۲۵۰۱۶	۵۳۵۲۸۰۲۵	۶۵۲۳۲۴۰۶۹	استان	ارزش افزوده
۲۲۶۸۹۰۸۴	۲۳۲۴۱۲۴۳	۲۵۲۵۹۰۲۳	۳۰۴۶۹۵۷۴	۲۰۶۶۳۴۹۹	۲۲۰۹۶۸۵۲	۲۳۲۰۰۲۶۴	کشور	کل
۷۷۴۰۰۹	۷۶۴۵۳۰	۷۵۲۶۱۸	۷۳۴۸۴۸	۷۲۳۳۷۵	۷۱۲۳۵۴	۷۰۱۷۶۹	استان	شاغلین
۲۲۵۲۵۳۷۶	۲۰۵۱۰۹۵۴	۲۰۶۵۱۸۹۵	۲۰۶۰۸۲۳۱	۲۰۵۶۴۰۵۹	۲۰۵۱۹۹۸۲	۲۰۴۷۶۰۰۰	کشور	شاغلین

ماخذ:سایت مرکز آمار ایران حسابهای منطقه ای

جدول شماره ۳۱- بهره وری نیروی انسانی ۸۵-۱۳۷۹

۱۳۸۵	۱۳۸۴	۱۳۸۳	۱۳۸۲	۱۳۸۱	۱۳۸۰	۱۳۷۹	شرح	
۰.۶۸	۰.۵۳	۰.۶۴	۰.۶۲	۰.۶۵	۰.۵۸	۰.۹۹	استان	بهره وری بخش
۰.۴۰	۰.۳۶	۰.۳۹	۰.۴۲	۰.۳۷	۰.۳۲	۰.۳۴	کشور	کشاورزی
۰.۸۵	۰.۶۵	۰.۴۵	۰.۳۸	۰.۴۹	۰.۵۳	۰.۵۰	استان	بهره وری بخش
۱.۱۴	۱.۱۵	۱.۰۲	۰.۸۸	۰.۸۸	۰.۷۳	۰.۷۶	کشور	صنعت
۱.۱۲	۰.۹۴	۰.۸۱	۰.۷۸	۰.۷۵	۰.۷۱	۰.۶۸	استان	بهره وری بخش
۱.۳۲	۱.۲۴	۱.۱۳	۱.۰۲	۱.۰۳	۱.۰۲	۰.۹۷	کشور	خدمات
۰.۸۹	۰.۷۳	۰.۶۶	۰.۶۳	۰.۶۶	۰.۶۲	۰.۷۲	استان	بهره وری تمام بخش
۱.۰۵	۰.۹۹	۰.۹۳	۰.۸۵	۰.۸۲	۰.۷۵	۰.۷۴	کشور	ها

محاسبه شده بر اساس اطلاعات سایت مرکز آمار ایران

شرح	۱۳۸۶	۱۳۸۷	۱۳۸۸	۱۳۸۹	۱۳۹۰	۱۳۹۱	۱۳۹۲
بهره وری بخش کشاورزی	استان	۰.۸۳	۰.۴۵	۰.۵۴	۰.۶۳	۰.۷۲	۰.۹۰
	کشور	۰.۴۳	۰.۴۰	۰.۴۴	۰.۶۲	۰.۵۳	۰.۷۰
بهره وری بخش صنعت	استان	۰.۸۶	۰.۷۰	۰.۶۶	۰.۷۴	۰.۷۳	۰.۸۰
	کشور	۱.۲۵	۱.۰۷	۰.۸۷	۱.۴۱	۱.۱۳	۰.۷۶
بهره وری بخش خدمات	استان	۱.۰۶	۱.۰۵	۱.۰۳	۱.۲۰	۱.۱۷	۰.۹۹
	کشور	۱.۴۱	۱.۳۹	۱.۳۵	۱.۸۶	۱.۵۶	۱.۳۱
بهره وری تمام بخش ها	استان	۰.۹۳	۰.۷۵	۰.۷۵	۰.۸۹	۰.۸۸	۰.۹۰
	کشور	۱.۱۳	۱.۰۸	۱.۰۰	۱.۴۸	۱.۲۲	۱.۰۱

محاسبه شده بر اساس اطلاعات سایت مرکز آمار ایران

بر طبق جدول ۳۱ مشخص می شود که به طور متوسط طی سال های ۱۳۷۹-۱۳۹۲ بهره وری نیروی کار استان کمتر از کشور می باشد و بهره وری نیروی کار استان در بخش کشاورزی همواره طی دوره مورد بررسی بالاتر از کشور می باشد. همچنین در بخش های صنعت و خدمات نیز به طور میانگین بهره وری نیروی کار استان کمتر از کشور بوده است.

۶-۱-۳-۱- شناسایی و تحلیل فعالیت های پایه و تبعی بر اساس اشتغال در مراکز سکونتگاهی استان

امروزه پرداختن به ابعاد فضایی مسایل اقتصادی و رفع موانع موجود در زمینه عدم تحرک کالاها و خدمات و منابع تولید بین کشورهای جهان، از جمله مهمترین اهداف هر کشوری محسوب می شود. شناخت فعالیت هایی که می تواند موتور رشد یک منطقه محسوب شود و باعث کاهش عدم تعادل های منطقه ای گردد، از دیگر اهداف مهم سیاستگذاران و برنامه ریزان بشمار می رود. در کشور ما نیز توجه زیاد به بحث اشتغال در نزد برنامه ریزان و شناخت فعالیت هایی که بتوانند ایجاد اشتغال کرده و به رفع معضل بیکاری به ویژه در سطوح منطقه ای کمک کنند، از اهمیت خاصی برخوردار است .

از دیدگاه جغرافیایی، عوامل محیطی بستر و کالبد طبیعی و یکی از پایه های اصلی فرایند توسعه کالبدی به شمار می رود. با توجه به این واقعیت که معمولاً مواهب طبیعی در سطح یک منطقه و کشور به طور یکسان توزیع نشده، قانون نیز دولت را مکلف کرده به منظور توزیع متناسب جمعیت و فعالیت ها در پهنه سرزمین با هدف استفاده کارآمد از قابلیت های کشور، سند ملی آمایش را تهیه و به مرحله اجرا در آورد.

آمایش سرزمین که تلفیقی از سه علم اقتصاد، جغرافیا و جامعه‌شناسی است و شامل اقدامات ساماندهی و نظام‌بخشی به فضای طبیعی، اجتماعی و اقتصادی در سطوح ملی و منطقه‌ای است که براساس تدوین اصلی‌ترین جهت‌گیری‌های توسعه بلندمدت کشور ترسیم گردیده است این رویکرد زمینه تعامل میان سه عنصر انسان، فضا و فعالیت و ارائه چیدمان منطقی فعالیت‌ها در عرصه سرزمین را فراهم می‌کند. در نظام برنامه‌ریزی ایران آمایش سرزمین و سابقه تهیه و تدوین آن به سالهای قبل از انقلاب برمی‌گردد که نشان‌دهنده جایگاه و اهمیت آمایش سرزمین در نظام برنامه‌ریزی کشور است. این مطالعات بعنوان سند بالادست اسناد توسعه کشور، الگوی تهیه و تدوین برنامه‌های توسعه ۵ ساله و سایر برنامه‌های توسعه کشور خواهد بود و در کنار سایر برنامه‌ریزیهای اقتصادی می‌تواند پاسخگوی بسیاری از مشکلات و کمبودهای جامعه باشد.

از این رو موفقیت در توسعه و آمایش سرزمین در ایران با توجه به ویژگیهای متنوع محیطی، به شناخت دقیق توانایی‌های محیطی و استفاده مناسب و مطلوب از این تواناییها در فرایند توسعه کالبدی بستگی دارد بنابراین این نقش عوامل طبیعی و اقلیمی ایران نقش مهمی در اسکان جمعیت بوده زیرا این عوامل بر اساس شرایط محیط موجب فراهم شدن شرایط اقتصادی - اجتماعی جمعیت شده به گونه ای که چهره شهرها و روستاهای کشور عزیزمان از این شرایط تاثیر گرفته اند. منظور از فعالیت پایه، فعالیت هایی است که از تمرکز نسبی در اشتغال استان برخوردار است. از این رو به منظور تحلیل فعالیت پایه استان بر اساس اشتغال و به تبع آن، تحلیل فعالیت تبعی استان بر پایه اشتغال، می توان به محاسبه ضریب مکانی پرداخت. این ضریب از تقسیم نسبت اشتغال هر بخش در استان به کل اشتغال در استان به نسبت اشتغال هر بخش در کشور به کل اشتغال در کشور محاسبه می شود.

جدول شماره ۳۲- نرخ اشتغال به تفکیک بخش برای استان و کل کشور ۹۰-۱۳۵۵

نرخ اشتغال کل	نرخ اشتغال در بخش خدمات		نرخ اشتغال در بخش صنعت		نرخ اشتغال در بخش کشاورزی		شرح	
	کشور	استان	کشور	استان	کشور	استان		
۹۴٫۸۶	۹۶	۲۶٫۳۲	۲۰٫۲	۳۹٫۲۶	۴۰٫۳	۳۴٫۴۲	۳۸٫۸	۱۳۵۵
۸۵٫۸۱	۸۵٫۶	۵۳٫۲۱	۳۵٫۹	۲۱٫۷۶	۲۸٫۱	۲۵٫۰۳	۳۶	۱۳۶۵
۹۰٫۹۲	۹۱٫۵	۵۱٫۱۴	۴۳٫۶	۲۷٫۹۱	۲۴٫۸	۲۰٫۹۵	۲۹٫۷	۱۳۷۵
۸۷٫۲۴	۹۱٫۶	۴۷٫۹	۴۳	۳۱٫۷	۲۷	۱۸	۲۸	۱۳۸۵
۷۶	۸۷٫۹	۴۸	۳۹٫۶	۳۳٫۴	۳۱٫۳	۱۸٫۶	۲۹٫۱	۱۳۹۰

ماخذ: سرشماری عمومی نفوس و مسکن

جدول شماره ۳۳- ضریب مکانی به تفکیک بخش ۹۰-۱۳۵۵

سال	ضریب مکانی کشاورزی	ضریب مکانی بخش صنعت	ضریب مکانی بخش خدمات
۱۳۵۵	۱,۱۱	۱,۰۱	۰,۷۶
۱۳۶۵	۱,۴۴	۱,۲۹	۰,۶۸
۱۳۷۵	۱,۴۱	۰,۸۸	۰,۸۵
۱۳۸۵	۱,۴۸	۰,۸۱	۰,۸۵
۱۳۹۰	۱,۵۶	۰,۹۳	۰,۸۳

محاسبه شده بر اساس سرشماری عمومی نفوس و مسکن

جدول شماره ۳۳ نشان می دهد:

بخش کشاورزی در تمام سال ها ضریب مکانی آن از یک بیشتر بوده و با کمی نوسان به طور کلی روند افزایشی است. بیشتر از یک بودن ضریب محاسبه شده فوق در هر بخش بیانگر تمرکز آن بخش در استان است. در استان کرمان وجود قطب های مستعد کشاورزی نظیر دشت های جیرفت و کهنوج و بم و مناطق پسته خیز رفسنجان و زرنند و کرمان، برنامه ریزی دقیق در بخش کشاورزی را ضروری می سازد به ویژه برنامه ریزی در مکانیزه کردن و علمی کردن روند کار در بخش کشاورزی و نیز لحاظ کردن خشکسالی در این مناطق و گسترش طرح های آبخیزداری و آبخوانداری برای پیشبرد اهداف در بخش کشاورزی.

در بخش صنعت در سال ۱۳۵۵ و ۱۳۶۵ این ضریب بیشتر از یک بوده است اما در سال ۱۳۷۵ و ۸۵ و ۹۰ کاهش یافته است. چنانچه در بخش معدن سرمایه گذاری اصولی صورت گیرد؛ بازدهی بیشتر خواهد بود. در بخش خدمات نیز در طول سال های ۵۵ تا ۹۰ این ضریب کمتر از یک است.

۷-۱-۳-۱- نتیجه گیری

افزایش شتابان باروری و رشد سریع جمعیت در دهه بعد از انقلاب اسلامی و کنترل موالید و کاهش مستمر باروری در دو دهه اخیر منجر به تغییرات بنیادی در ترکیب سنی جمعیت کشور شده و هرم سنی و جنسی جمعیت را در بستر انتقال از جمعیت جوان به جمعیت میانسال و در نهایت سالخورده قرار داده است. چنین روندی در مقطع زمانی حاضر منجر به تمرکز جمعیت در سنین میانی شده است. در این مرحله از انتقال جمعیتی، نسبت جمعیت در سن فعالیت به جمعیت تحت تکفل بالاست که از این شرایط خاص جمعیتی تحت عناوینی چون موهبت جمعیتی، پنجره جمعیتی و... یاد می‌کنند. مسأله و دغدغه اصلی سیاستگذاران و برنامه ریزان کشورهای در حال توسعه در این مرحله از انتقال جمعیتی این است که شرایطی فراهم کنند تا حداکثر استفاده از ظرفیت‌های نیروی کار به منظور رشد و توسعه و شکوفایی به عمل آید.

با توجه به اینکه کشور ما در چنین شرایطی قرار دارد و با خیل عظیمی از جمعیت واقع در سن کار و فعالیت مواجه است، در صورت برنامه ریزی مناسب برای استفاده از نیروی کار موجود می‌توان منتظر جهش ارزنده‌ای در توسعه کشور بود.

نگاهی به موضوع، از منظر اقتصادی اهمیت مسأله را دو چندان می‌کند. بخش‌های مختلف اقتصادی تأثیر انکارناپذیری بر کمیت و کیفیت متغیرهای جمعیتی دارد و همچنین در مورد تأثیر متغیرهای جمعیتی بر اقتصاد نمی‌توان تردید کرد. کمیت و کیفیت مسایل جمعیتی و تصور از آینده جمعیت، روی مسایل اقتصادی تأثیر خواهد گذاشت. از این رو، برای انجام برنامه‌ریزی‌های اقتصادی مؤثر نیاز مبرمی به آگاهی از تعداد و آینده جمعیت احساس می‌شود.

آگاهی از تعداد و ترکیب جمعیت، نخستین گام در هر برنامه‌ای است. یکی از مسایل مهمی که در هر برنامه‌ریزی باید مدنظر قرار گیرد، توجه به تغییر و تحولات ترکیب جمعیت در سال‌های آینده است؛ به این خاطر که ساختار و ترکیب سنی و جنسی جمعیت نشان دهنده نیازها و ظرفیت‌های جوامع است. جمعیتی که دارای یک ساختار جوان است نسبت به جمعیت دارای ساختار سنی سالخورده یا در حال گذار، نیازهای متفاوتی خواهد داشت، به همین دلیل بدون توجه، آگاهی و شناخت تغییرات جمعیت و ساختارهای سنی و جنسی آن نمی‌توان مبادرت به تصمیم‌گیری کرد و سیاست‌ها، راهبردها و راهکارهای مناسبی را در زمینه تجهیز و تخصیص منابع برگزید.

تغییرات جمعیت در استان کرمان نیز پیرو الگوی تحولات جمعیت کشور بوده است. بر اساس سرشماری عمومی نفوس و مسکن سال ۱۳۷۵ تعداد جمعیت استان کرمان برابر ۲۰۰۴۳۲۸ نفر بوده است. نتایج سرشماری سال ۱۳۸۵ نشان می‌دهد که در سال ۱۳۸۵ جمعیت استان برابر ۲۶۵۲۴۱۳ نفر بوده است. بر اساس نتایج سرشماری سال

۱۳۹۰ جمعیت استان برابر با ۲۹۳۸۹۸۸ نفر بوده (۵۰٪/۴۳ مرد و ۴۹٪/۵۷ زن) که در مقایسه با سرشماری عمومی نفوس و مسکن آبان ۱۳۸۵ متوسط رشد سالانه جمعیت معادل ۲/۰۷ درصد بوده است. بیشترین جمعیت در سال ۱۳۹۰ متعلق به گروه سنی ۲۰-۲۴ سال (۱۱/۹ درصد جمعیت) بوده است. ضریب شهرنشینی در این سال ۵۷/۵ درصد بوده است. محاسبات نرخ رشد جمعیت کشور طی سالهای ۱۳۸۵ تا ۱۳۹۰ نشان می‌دهد که متوسط نرخ رشد جمعیت کشور سالیانه ۱,۳ درصد بوده است. هم‌اکنون ویژگی منحصر به فرد جمعیت کشور تراکم جمعیت در سنین فعالیت و اشتغال است و با خیل عظیمی از جمعیت واقع در سن کار و فعالیت مواجه هستیم. با توجه به ظرفیت موجود، در صورت برنامه‌ریزی مناسب برای استفاده از این جمعیت عظیم نیروی کار می‌توان منتظر جهش ارزنده‌ای در توسعه کشور بود.

گروه سنی زیر ۱۵ ساله و افزایش نسبت جمعیت گروه سنی ۶۴-۱۵ ساله و ۶۵ ساله و بالاتر است که در اصطلاح جمعیت سالخورده نامیده می‌شود. از موارد یادشده می‌توان پیش‌بینی کرد که ساختار جمعیت کشور در سال‌های آینده تغییر خواهد کرد و به تدریج شاهد تبدیل جمعیت کشور به جمعیت میانسال و در نهایت سالخورده خواهیم بود.

شواهد و مدارک زیادی وجود دارد که روند کاهش میزان‌های باروری را در استان تأیید می‌کند اما با وجود این شاهد افزایش نسبت جمعیت ۱۴-۰ ساله در سال‌های آتی خواهیم بود. این افزایش نسبت جمعیت در گروه سنی ۱۴-۰ ساله به دلیل افزایش تعداد موالید، ناشی از ورود متولدان دهه ۶۵-۵۵ (که هم‌زمان با انفجار جمعیتی در کشور بود)، به سنین ازدواج و باروری است. تغییر در میزان باروری به عنوان یکی از عوامل موثر بر تغییرات جمعیتی و نقش آن در عرضه نیروی کار و در نتیجه رشد تولید مهم و توسعه اقتصادی، اقتصادی، اجتماعی هر کشور تلقی می‌شود. اهمیت تغییرات جمعیتی در هر کشور تا حدی است که در سال‌های اخیر پیری جمعیت در حالت کلی به ویژه کاهش باروری نگرانی‌هایی را برای اقتصاد در سطح جهانی و اکثر جوامع در حال توسعه از جمله ایران ایجاد کرده است. یکی از عوامل موثر بر تغییرات جمعیتی تغییر در میزان باروری می‌شود که حوز به شدت عرضه مرزی کار را تحت تاثیر قرار می‌دهد امروزه برخی از اقتصاد دانان بر این عقیده اند که تغییرات جمعیتی قادر است به عنوان یک سازمان دهنده که می‌تواند اثرات منفی کاهش باروری بر رشد اقتصادی را بهبود بخشد عمل نماید این در حالی است که در سال‌های اخیر پیری جمعیت در حالت کلی به ویژه کاهش باروری نگرانی‌هایی را برای اقتصاد در سطح جهانی و اکثر جوامع در حال توسعه از جمله ایران ایجاد کرده است به طوری که در سال‌های اخیر افزایش جمعیت جوان کشور برای بالابردن میزان رشد اقتصادی و در حالت کلی به منظور کمک به تحقق اهداف سیاست‌های کلی نظام یکی از منوبات اصلی مقام معظم رهبری قرار گرفته است لذا اتخاذ سیاست‌های متناسب اقتصادی اجتماعی مختص کشور و نیز طراحی برنامه‌های آینده نگر علی‌الخصوص در ایران می‌تواند نقش مثبت افزایش کیفیت

جمعیت در اقتصاد و رفاه کشور را پررنگ تر نماید. از جمله پیشنهادهایی که در جهت اجرای این سیاست ها که قابل تبیین می باشد می توان به موارد زیر اشاره کرد

-تغییر جمعیت سیاست دولت در امر افزایش جمعیت و تأیید بر بالا بردن کیفیت جمعیت در کنار سیاست گذاری جهت افزایش کمی جمعیت از طریق فرهنگ سازی رسانه ای در راستای پروژه هر چه بهتر فرزندان و سرمایه گذاری در امر تحصیل و سبک مهارت های لازم شغلی -ارائه الگوی جدیدی از زندگی شهری متناسب با جهت گیری دینی و مبتنی بر الگوی اسلامی-ایرانی به منظور اصلاح روند کاهش کیفیت جمعیت که خود از الگوهای توسعه تبعث نمی کند از سوی دیگر در کنار اتخاذ سیاست های افزایشی جمعیت و برنامه ها تشویقی در این راستا این نکته نیز بسیار قابل توجه است که بروز نابرابری در توزیع جمعیت کشور، مهاجرت گسترده و شهرنشینی شتابان که موثر بر محیط زیست و توسعه پایه ای می باشند نیز بسیار محتمل به نظر می رسند و لازم است سیاست گذاری های مکمل نیز در این راستا مدنظر برنامه ریزان قرار گیرد.

بهره وری نیروی کار در بخش های مختلف استان در مقایسه با کشور نشان می دهد که بهره وری بخش کشاورزی از میانگین بهره وری نیروی کار کشور همواره بالاتر بوده و در سایر بخش های استان، بهره وری نیروی کار آن پایین تر از کشور می باشد. با توجه به پتانسیلهای بالایی که استان کرمان در زمینه صنعت و معدن و خدمات دارد بررسی دلایل پایین بودن بهره وری نیروی کار این بخش ها از اهمیت خاصی برخوردار است.

فهرست منابع

- استانداری کرمان، معاونت برنامه ریزی، سالنامه آماری ۱۳۹۰
- سازمان مدیریت و برنامه ریزی استان کرمان، سالنامه آماری ۱۳۶۵
- سازمان مدیریت و برنامه ریزی استان کرمان، سالنامه آماری ۱۳۷۵
- سازمان برنامه و بودجه استان کرمان، آمارنامه استان کرمان سال های ۷۵-۱۳۵۷
- سازمان برنامه و بودجه استان کرمان، مطالعات اقتصادی، اجتماعی و فرهنگی استان کرمان سال های مختلف
- سازمان مدیریت و برنامه ریزی استان کرمان، گزارش اقتصادی، اجتماعی و فرهنگی استان کرمان سال های ۸۰-۸۴

- استانداری کرمان، معاونت برنامه ریزی، گزارش توسعه استان کرمان ۱۳۹۰
- عمادزاده. مصطفی (۱۳۶۲). اقتصاد آموزش و پرورش. اصفهان. جهاددانشگاهی
- مردوخ. بایزید (۱۳۶۸) نقش سرمایه انسانی در توسعه اقتصادی - مجله اطلاعات سیاسی اقتصادی - شماره ۳

- مرکز آمار ایران سرشماری عمومی نفوس و مسکن استان کرمان سال های ۷۵-۱۳۵۵

• www.Sci.org.ir

• www.Amar-kr.ir